

Wählen Sie Ihren Drucker aus

[Einleitung](#)

[Einführung in die Software für den Canon BJ-Drucker](#)

[Auswählen Ihres Druckermodells](#)

[Einstellung eines Papierformats](#)

[Drucken](#)

Nützliche Funktionen

- Drucken eines Dokuments mit Hilfe von verschiedenen Papieren/Layouts

[Randloser Druck eines Dokuments](#)

[Vergrößern/Verkleinern der Druckgröße nach dem Papierformat](#)

[Drucken eines vergrößerten oder verkleinerten Dokuments](#)

[Drucken mehrerer Seiten auf ein Blatt Papier](#)

[Drucken einer Seite von Daten auf mehrere Blätter Papier in einem vergrößerten Maßstab](#)

[Herstellen einer Broschüre](#)

[Bedrucken beider Papierseiten](#)

[Festlegen der Druckreihenfolge](#)

[Bedrucken benutzerdefinierten Papierformats](#)

[Bedrucken einer CD-R](#)

- Verarbeitung/Korrektur von Bilddaten vor dem Drucken

[Ausdrucken von Bilddaten in leuchtenden Farben](#)

[Unterdrücken des Rauschens der mit einem Digitalkamera aufgenommenen Bilder](#)

[Automatische Farbkorrektur und Kontrasteinstellung von Bilddaten](#)

[Einstellung der Druckqualität](#)

[Drucken eines Fotos mit simulierter Abbildung](#)

[Drucken eines Fotos in einer Farbe](#)

[Drucken eines Farbdokuments in Schwarzweiß](#)

## Einleitung

In diesem Handbuch finden Sie ausführliche Informationen zum Betrieb Ihres Canon BJ-Druckers mit Hilfe von Mac OS 8.6 - 9.x. Bitte lesen Sie dieses Handbuch vor Inbetriebnahme des Druckers sorgfältig durch.

Durch Klicken auf ein links aufgeführtes Thema wird die betreffende Beschreibung angezeigt.

### Hinweise

- In diesem Handbuch benutzte Bildschirme sind für den **i865**. Verwenden Sie ein anderes BJ-Druckermodell als "i865", beachten Sie, dass einige Bildschirme nicht Ihrem BJ-Druckermodell entsprechen können.
- In diesem Handbuch benutzte Betriebssystem-Bildschirme sind für Mac OS 9 Version **9.2.2**. Verwenden Sie eine andere Version von Mac OS 9, beachten Sie, dass einige Bildschirme nicht Ihrer Version entsprechen können.
- Kein Teil dieses Handbuchs darf ohne vorherige schriftliche Genehmigung des Herstellers in irgendeiner Form oder auf irgendeiner Weise reproduziert werden.
- Änderungen dieses Handbuchs sind vorbehalten.

Canon ist ein eingetragenes Warenzeichen von Canon Inc.

BJ ist ein Warenzeichen von Canon Inc.

Apple, Mac und Macintosh sind eingetragene Warenzeichen der Apple Computer, Inc. in den USA und anderen Ländern.

Andere Produkt- und Firmennamen sind Warenzeichen bzw. eingetragene Warenzeichen der betreffenden Firmen.

Copyright CANON Inc. 1996-2003

Alle Rechte vorbehalten.

- Vorhersehen des Gedruckten Dokuments und des Speicherten Bildes und Drucken die Einstellungen

[Anzeigen des Vorschaufensters](#)

[Speichern des Druckdokuments in PICT-Format](#)

[Speichern der Spezialeinstellungen für spätere Verwendung](#)

Verwenden des BJ Druckerprogramms

[Reinigen des Druckkopfes](#)

[Prüfen der Druckkopfdüsen](#)

[Ausrichten des Druckkopfes](#)

[Unterdrücken des Druckergeräusches](#)

[Festlegen der Wartezeit für Tintentrocknung](#)

[Einstellung der automatischen Ein-/Ausschaltung](#)

[Erkennen einer bedruckbaren Disk auf dem CD-R-Halter durch den Drucker](#)

[Vermeiden von Papierverschleiß](#)

[Bestimmen des Medientyps](#)

Überwachen des Druckerstatus

[Verwendung des BJ PrintMonitors](#)

Nützliche Tipps

[Verbinden des Druckers zum Netzwerk](#)

[Löschen eines unnötigen Druckertreibers](#)

[Aktivieren der Sprechblasen-Hilfe](#)

# Einleitung

In diesem Handbuch finden Sie ausführliche Informationen zum Betrieb Ihres Canon BJ-Druckers mit Hilfe von Mac OS 8.6 - 9.x. Bitte lesen Sie dieses Handbuch vor Inbetriebnahme des Druckers sorgfältig durch.

Durch Klicken auf ein links aufgeführtes Thema wird die betreffende Beschreibung angezeigt.

## Hinweise

- In diesem Handbuch benutzte Bildschirme sind für den **i865**. Verwenden Sie ein anderes BJ-Druckermodell als "i865", beachten Sie, dass einige Bildschirme nicht Ihrem BJ-Druckermodell entsprechen können.
- In diesem Handbuch benutzte Betriebssystem-Bildschirme sind für Mac OS 9 Version **9.2.2**. Verwenden Sie eine andere Version von Mac OS 9, beachten Sie, dass einige Bildschirme nicht Ihrer Version entsprechen können.
- Kein Teil dieses Handbuchs darf ohne vorherige schriftliche Genehmigung des Herstellers in irgendeiner Form oder auf irgendeiner Weise reproduziert werden.
- Änderungen dieses Handbuchs sind vorbehalten.

Canon ist ein eingetragenes Warenzeichen von Canon Inc.

BJ ist ein Warenzeichen von Canon Inc.

Apple, Mac und Macintosh sind eingetragene Warenzeichen der Apple Computer, Inc. in den USA und anderen Ländern.

Andere Produkt- und Firmennamen sind Warenzeichen bzw. eingetragene Warenzeichen der betreffenden Firmen.

Copyright CANON Inc. 1996-2003

Alle Rechte vorbehalten.

# Einführung in die Software für den Canon BJ-Drucker

## Was ist ein Druckertreiber?

Ein Druckertreiber ist die Software zum Ausdruck mit einem Canon BJ-Drucker. Die Funktionen des Druckertreibers können allgemein in zwei Kategorien eingeteilt werden.

1. Wandelt ein Dokument in Daten um, die der Drucker erkennen kann, dann sendet dem Drucker die umgewandelten Daten.
2. Informiert den Drucker über die vom Benutzer durchgeführten Papierformat- und Druckeinstellungen.

[>>Zu welchem Zweck werden Einstellungen gemacht?](#)

## Was ist das BJ-Druckerprogramm?

Das BJ-Druckerprogramm ist die Anwendungssoftware, die Ihnen gestattet, verschiedenartige Wartungen auszuführen und die Einstellungen des BJ-Druckers über den Bildschirm Ihres Computers zu verändern. Anhängig vom BJ-Druckermodell weichen die vom BJ-Druckerprogramm unterstützten Funktionen ab. Die Grundfunktionen des BJ-Druckerprogramms sind wie folgt: Reinigung der Druckköpfe und Ausdruck verschiedener Prüfmuster.

## Was ist der BJ PrintMonitor?

Der BJ PrintMonitor wird dazu verwendet, den Canon BJ-Drucker- und Druckstatus zu überwachen. Dieser wird auch dazu verwendet, den Druckvorgang anzuhalten oder fortzusetzen.

[>>Überwachen des Druckerstatus](#)

## Was ist der BJ StatusMonitor?

Der BJ StatusMonitor wird dazu verwendet, beim Verbinden mit dem Netzwerk den Canon BJ-Drucker- und Druckstatus zu überwachen. Die meisten Funktionen sind identisch mit dem BJ PrintMonitor.

[>>Verwendung des BJ StatusMonitors](#)

## Zu welchem Zweck werden Einstellungen gemacht?

Das Papierformat muss eingestellt werden, um die Papiergröße und Ausrichtung des auszudruckenden Dokuments festzulegen. Wenn das Papierformat nicht dem im Drucker befindlichen Papier entspricht, wird das Dokument nicht erwartungsgemäß gedruckt.

[>>Einstellung eines Papierformats](#)

Abhängig vom Dokument-, Medien- und Tintentyp weichen die Druckqualität und Farbentwicklung ab. Um bestmögliche Druckergebnisse zu erzielen, müssen Sie nach den Betriebszuständen Ihres BJ-Druckers die Druckeinstellungen durchführen. Richtige Einstellungen verbessern sowohl die Druckqualität als auch die Farbentwicklung.

[>>Drucken](#)

# Einstellung eines Papierformats

Wenn Sie mit einer Anwendungssoftware ein Dokument erstellen, müssen Sie ein Papierformat und eine Ausrichtung festlegen. Das Einstellungsverfahren wird unten beschrieben (als Beispiele werden die folgenden Optionen angeführt):

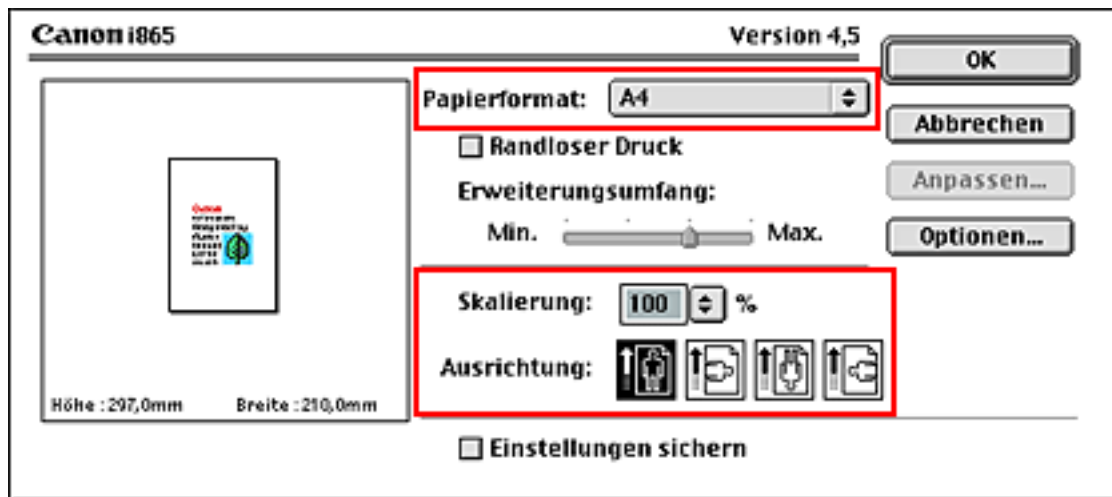
Papierformat : A4

Ausrichtung : Porträt (Sie können zwischen Porträt (lang)- oder Landschaft (breit)-Einstellungen und Drucken von oben oder unten wählen.)

Skalierung : 100% (Das Dokument wird ohne Skalierung gedruckt.)

## Verfahren

1. Wählen Sie [Papierformat...] aus dem Menü [Ablage].
2. Führen Sie erforderliche Einstellungen durch.
  - Wählen Sie A4 aus [Papierformat].
  - Vergewissern Sie sich, dass 100 (%) im Feld [Skalierung] angegeben ist.
  - Wählen Sie die ganz linke Taste aus [Ausrichtung].



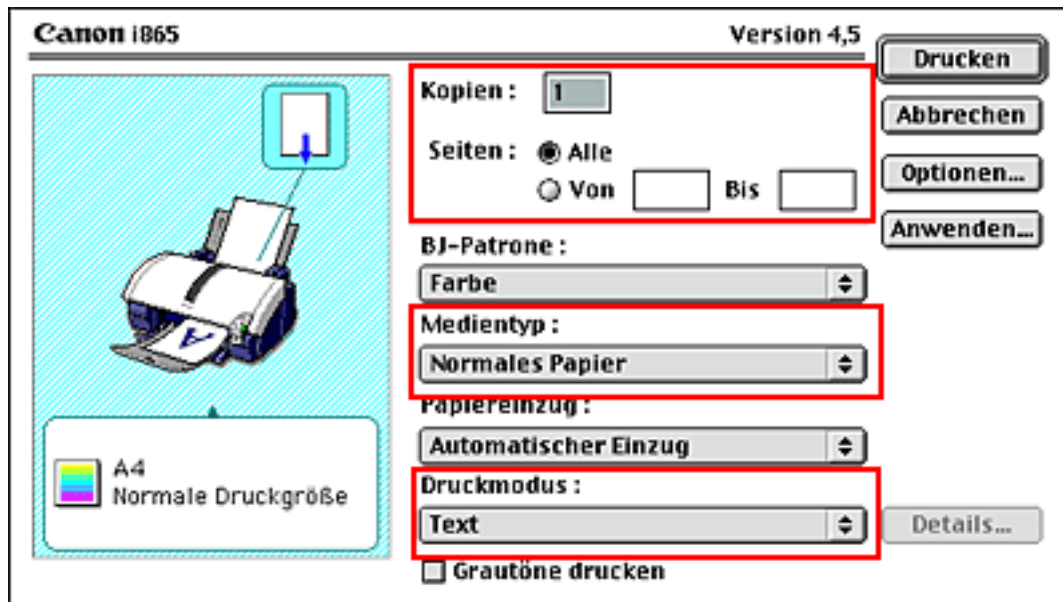
3. Klicken Sie auf [OK].

# Drucken

Vor dem Starten des Druckvorgangs führen Sie erforderliche Einstellungen durch, um die bestmöglichen Druckergebnisse zu erzielen. Nach den Beschreibungen im Benutzerhandbuch Ihres BJ-Druckers legen Sie das Papier in den Drucker ein, und schalten Sie diesen ein.

## Verfahren

1. Wählen Sie [Drucken...] aus dem Menü [Ablage].
2. Führen Sie erforderliche Einstellungen durch.
  - Geben Sie die Anzahl von Kopien in das Feld [Kopien] ein.
  - Geben Sie in [Seiten] den auszudruckenden Seitenbereich an.  
Um alle Seiten in Dokument auszudrucken, wählen Sie [Alle].  
Um den angegebenen Seitenbereich auszudrucken, geben Sie die Nummer ein.
  - In [Medientyp] wählen Sie den Medientyp, der sich im Drucker befindet.
  - In [Druckmodus] wählen Sie den optimalen Dokumenttyp.





3. Vergewissern Sie sich, dass der Drucker eingeschaltet ist, und klicken Sie auf [Drucken].  
Der Druckvorgang startet.


### Tipp:


- Mit Hilfe des BJ PrintMonitors können Sie den Druckvorgang überprüfen oder stoppen.


## Verwendung des BJ PrintMonitors

Mit Hilfe des BJ PrintMonitors können Sie den Druckerstatus überwachen. Mit Bildern und Text zeigt der BJ PrintMonitor den Druckerstatus, die Informationen über die im Druck oder in der Druckwarteschlange befindlichen Dokumente und den verbleibenden Tintenstand an. Durch Klicken auf die folgenden Tasten wird der Druckvorgang angehalten oder fortgesetzt.

 : Klicken Sie auf diese Taste, um den Druckvorgang anzuhalten. Nach dem Klicken darauf ändert sich das Tastenbild zu  (Druckvorgang fortsetzen).

 : Klicken Sie auf diese Taste, um den Druckvorgang für das angegebene Dokument anzuhalten.

 : Klicken Sie auf diese Taste, um den Druckvorgang für das angegebene Dokument fortzusetzen.

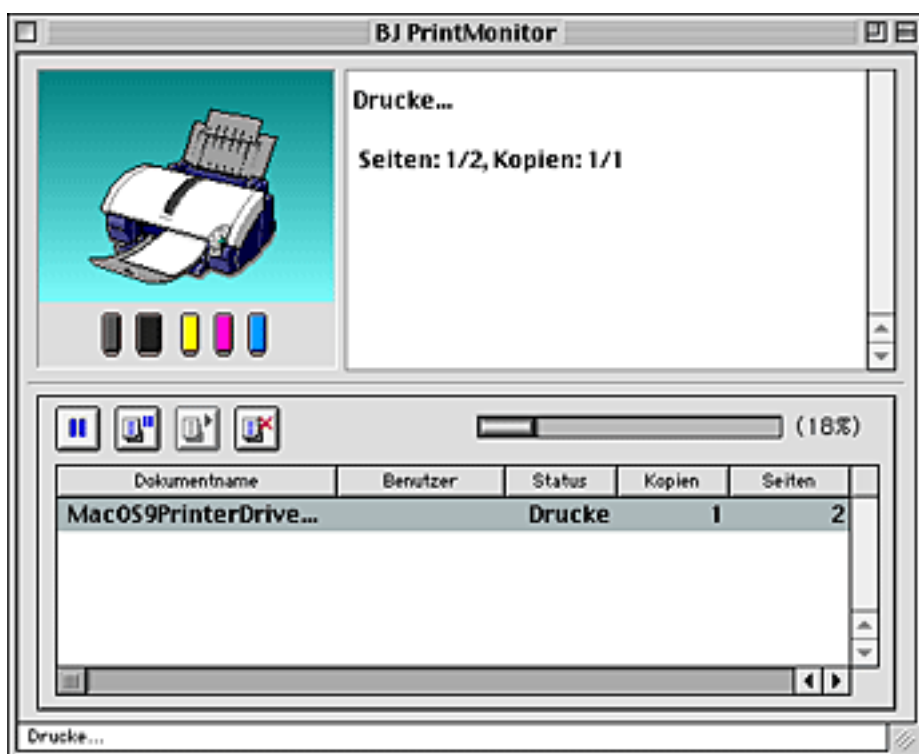
 : Klicken Sie auf diese Taste, um den Druckvorgang für das angegebene Dokument abubrechen.

Sie können auch die Druckreihenfolge für die in der Druckwarteschlange befindlichen Dokumente ändern. Zum Verändern der Druckreihenfolge setzen Sie den Cursor auf einen Dokumentnamen, ziehen Sie diesen mit gedrückter Maustaste an die neue Position, und lassen Sie die Maustaste los.

Vor dem Öffnen des BJ PrintMonitors muss Hintergrunddruck aktiviert werden. Im Apple-Menü wählen Sie [Auswahl], klicken Sie auf das Ihrem Druckermodell entsprechende Symbol und dann auf [Hintergrunddr.].

### Tipp:

- Der Hintergrunddruck wird dazu verwendet, den Druckvorgang parallel mit anderen Vorgängen durchzuführen. Dadurch können Sie während des Druckvorgangs andere Anwendungssoftware benutzen.



## Starten des BJ PrintMonitors

Wählen Sie während des Druckvorgangs [BJ PrintMonitor] aus dem Anwendungsmenü.

## Ändern der Voreinstellungen des BJ PrintMonitors


Während des Hintergrunddrucks können Sie automatisch die Voreinstellungen des BJ PrintMonitors einschließlich Öffnen des BJ PrintMonitors ändern.


### Verfahren


1. Starten Sie den BJ PrintMonitor, und wählen Sie [Druckauftrag anhalten] aus dem Menü [Ablage].  
Der Druckvorgang wird angehalten.
2. Wählen Sie [Voreinstellungen] aus dem Menü [Ablage].  
Das Dialogfeld "Voreinstellungen" erscheint.
3. Führen Sie erforderliche Einstellungen durch, und klicken Sie auf [OK].  
[BJ PrintMonitor während des Druckvorgangs anzeigen] : Der BJ PrintMonitor wird während des Druckvorgangs automatisch geöffnet.  
[Beim Systemstart Dialogfenster z. Forts. d. Druckens] : Während des Systemstarts wird die Meldung angezeigt, die berichtet, dass sich der Druckvorgang fortgesetzt hat.  
[Wenn ein Druckfehler berichtet werden mu<sup>o</sup>] : Sie können die Empfangsmethode für Druckfehlermeldungen auswählen.  
[Hintergrund-Priorität] : Sie können die Priorität des Druckvorgangs vor anderen Vorgängen auswählen.
4. Wählen Sie [Druckauftrag fortsetzen] aus dem Menü [Ablage]. Der Druckvorgang wird fortgesetzt.

## Verwendung des BJ StatusMonitors

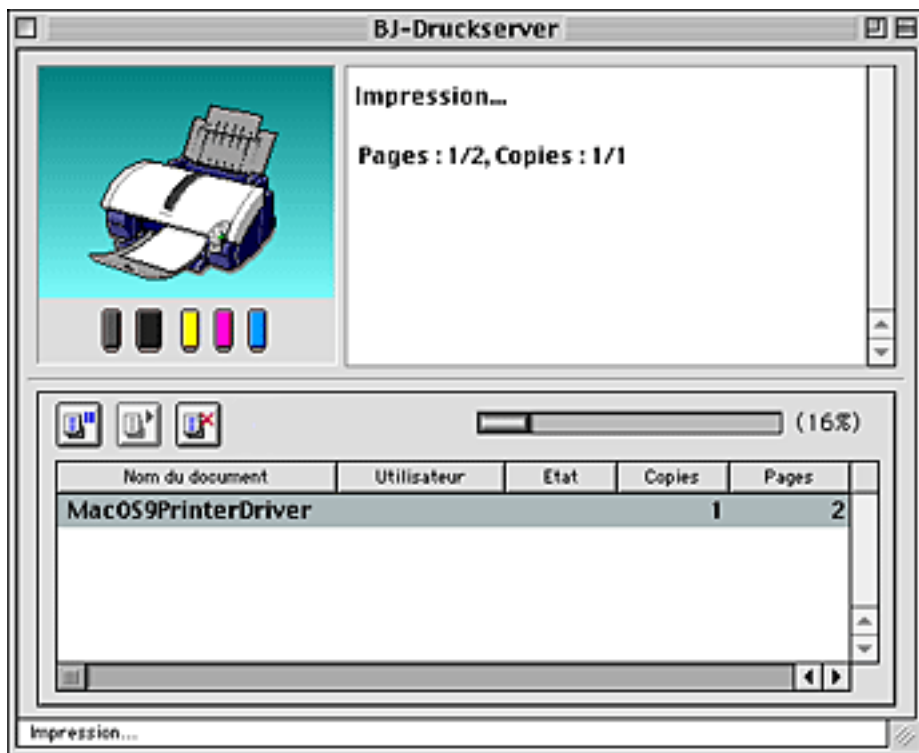
Mit Hilfe des BJ StatusMonitor können Sie den Status des mit Netzwerk verbundenen Druckers überwachen. Mit Bildern und Text zeigt der BJ PrintMonitor den Druckerstatus, die Informationen über die im Druck oder in der Druckwarteschlange befindlichen Dokumente und den verbleibenden Tintenstand an. Durch Klicken auf die folgenden Taste wird der Druckvorgang angehalten oder fortgesetzt.

 : Klicken Sie auf diese Taste, um den Druckvorgang für das angegebene Dokument anzuhalten.

 : Klicken Sie auf diese Taste, um den Druckvorgang für das angegebene Dokument fortzusetzen.

 : Klicken Sie auf diese Taste, um den Druckvorgang für das angegebene Dokument abubrechen.

**Hinweis:** Sie können die Druckreihenfolge für die in der Druckwarteschlange befindlichen Dokumente nicht ändern (obwohl Sie mit dem BJ PrintMonitor können).



## Starten des BJ StatusMonitors

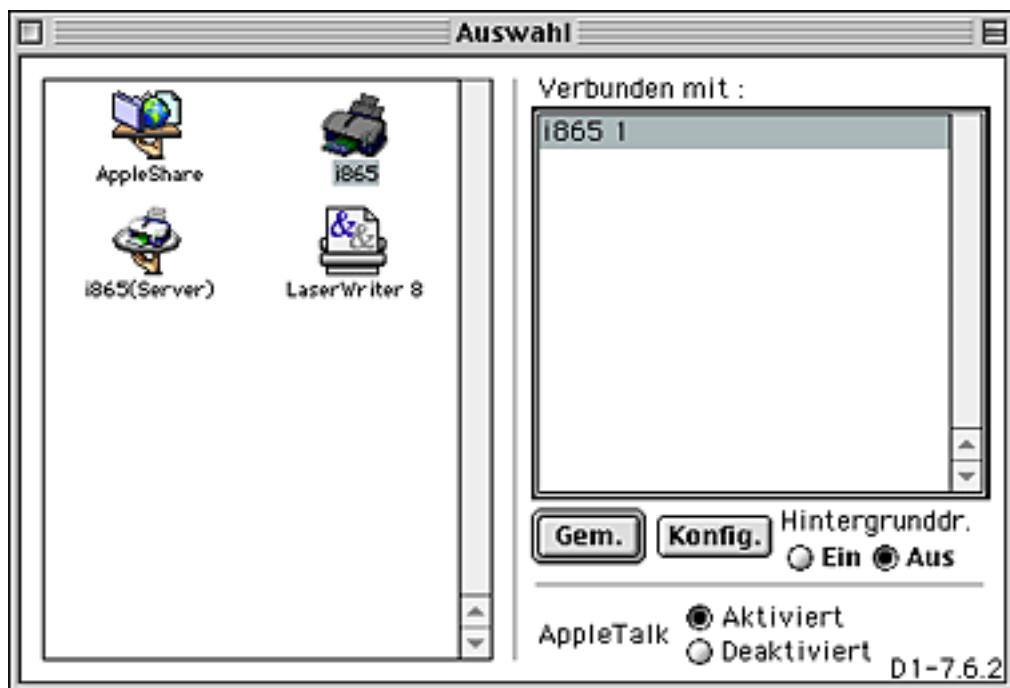
Doppelklicken Sie auf den BJ StatusMonitor im Ordner "BJ Extra", der während der Treiberinstallation erstellt wurde. Der Ordner "BJ Extra" kann im Hauptverzeichnis der Macintosh-Festplatte gefunden werden.

# Auswählen Ihres Druckermodells

Bei Mac OS 9 können Sie Ihr Druckermodell aus dem Dialogfeld "Treiber" nicht wählen. Geben Sie in der Auswahl das Druckermodell an, bevor Sie das Papierformat einstellen und einen Druckvorgang beginnen.

## Verfahren

1. Im Apple-Menü wählen Sie [Auswahl].  
Das Dialogfeld "Auswahl" erscheint
2. Wählen Sie Ihr Druckermodell.  
Vergewissern Sie sich, ob Ihr Druckermodellname im Feld [Verbunden mit] angezeigt ist.



3. Schließen Sie das Dialogfeld [Auswahl].  
Das gewählte Druckermodell wird als aktiver Drucker eingestellt.

### Tipp:

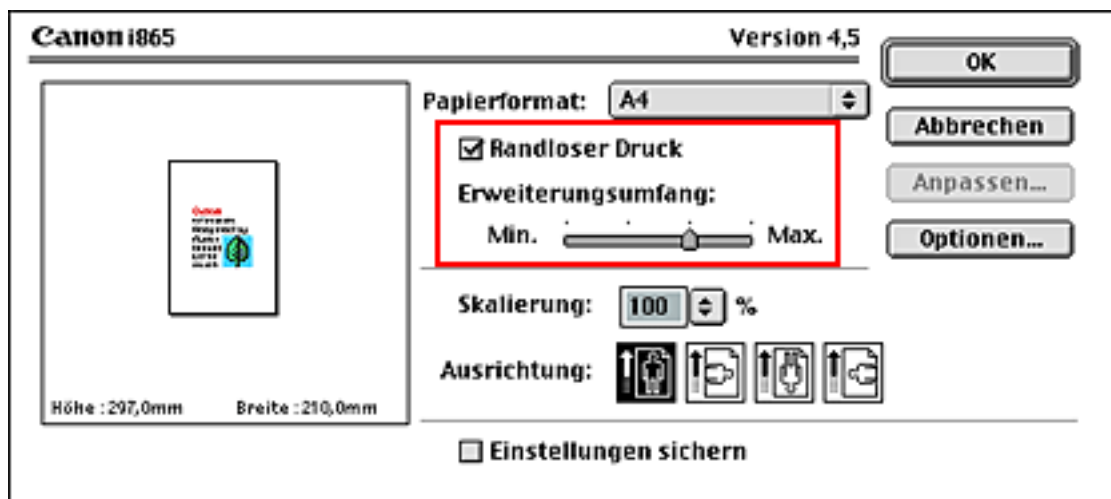
- Sie können den Hintergrunddruck aus [Hintergrunddr.] wählen. Diese Funktion wird dazu verwendet, den Druckvorgang parallel mit anderen Vorgängen durchzuführen. Dadurch können Sie während des Druckvorgangs andere Anwendungssoftware benutzen.

# Randloser Druck eines Dokuments

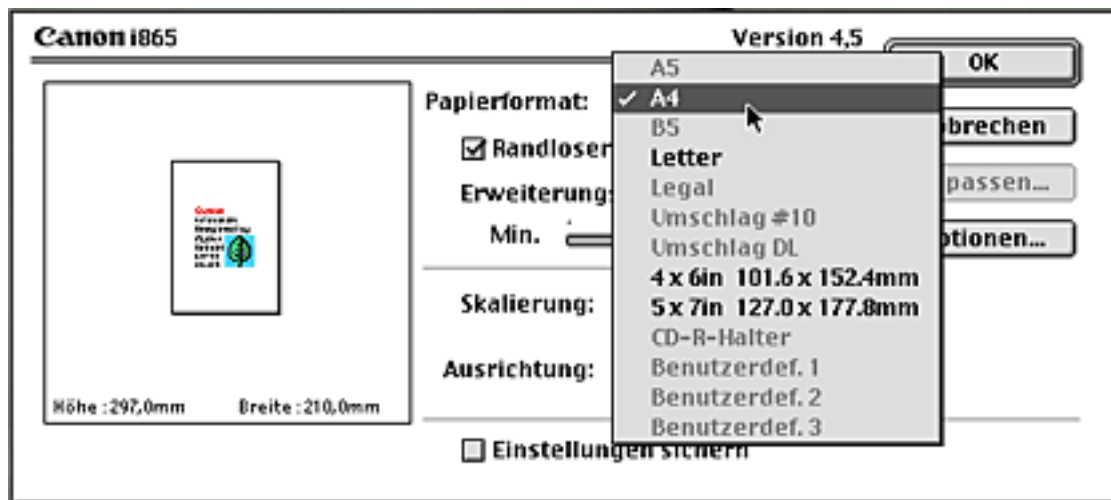
Randloser Druck gestattet Ihnen, ein Foto oder Dokument randlos auszudrucken.

## Verfahren

1. Wählen Sie [Papierformat] aus dem Menü [Ablage].
2. Im Pop-up-Menü wählen Sie [Randloser Druck].  
Stellen Sie mit dem Schieberegler [Erweiterungsumfang] den Erweiterungsumfang ein.



3. Wählen Sie das gewünschte Papierformat aus [Papierformat].



4. Klicken Sie auf [OK].
5. Wählen Sie [Drucken•c] aus dem Menü [Ablage].
6. In [Medientyp] wählen Sie den Medientyp, der sich im Drucker befindet.
7. Klicken Sie auf [Drucken].  
Das Dokument wird randlos gedruckt.

### Hinweis:

- Der randlose Druck beschränkt die verfügbaren Papierformate und Medientypen. Konsultieren Sie das Benutzerhandbuch Ihres BJ-Druckers.

## Vergrößern/Verkleinern der Druckgröße nach dem Papierformat

Nach der Größe des im Drucker befindlichen Papiers können Dokumente und Bilder vergrößert oder verkleinert werden.

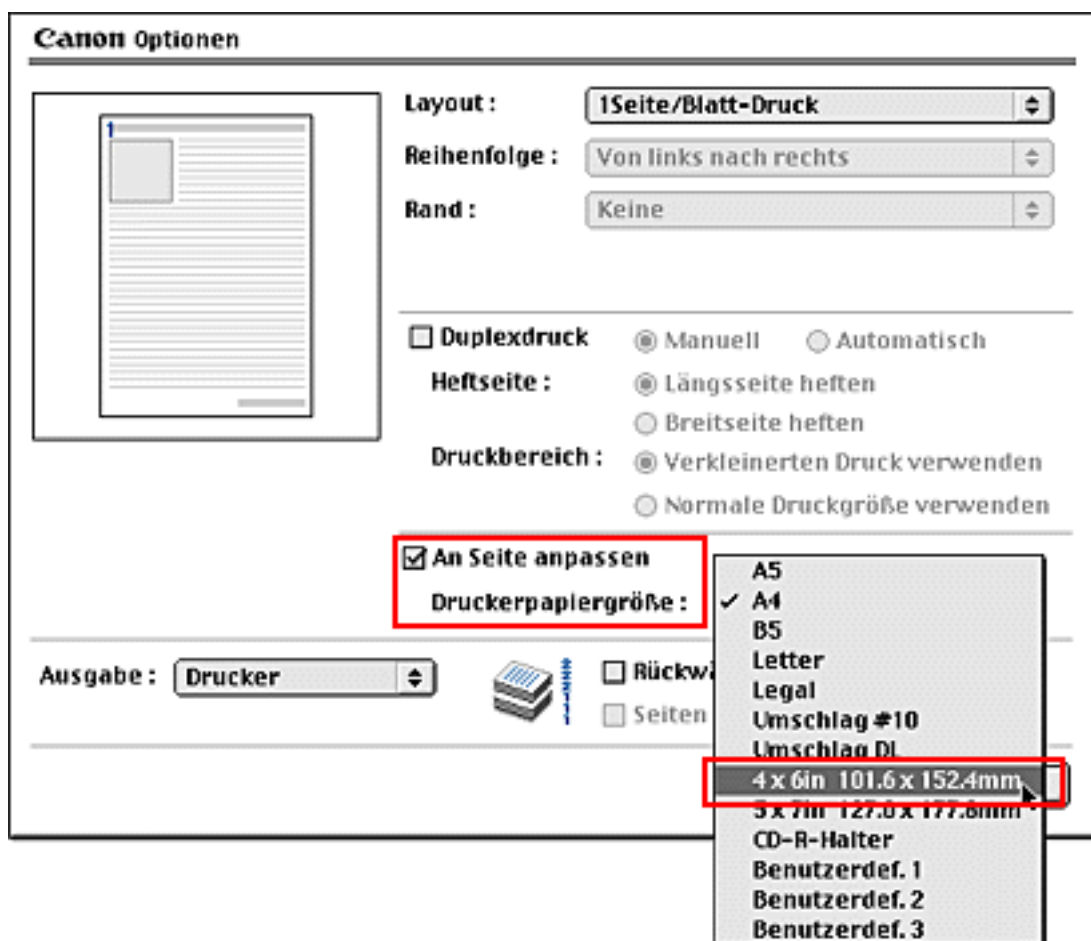
Das Einstellungsverfahren wird unten beschrieben (als Beispiele werden die folgenden Optionen angeführt):

Papierformat : A4

Druckerpapiergröße : 4 x 6in 101,6 x 152,4mm

### Verfahren

1. Wählen Sie [Papierformat...] aus dem Menü [Ablage].
2. Wählen Sie [A4] aus [Papierformat].
3. Klicken Sie auf [OK].
4. Wählen Sie [Drucken...] aus dem Menü [Ablage].
5. Klicken Sie auf [Optionen].  
Das Dialogfeld "Optionen" erscheint
6. Markieren Sie das Kontrollkästchen [An Seite anpassen].
7. Wählen Sie [4 x 6in 101.6 x 152.4mm] aus [Druckerpapiergröße].




8. Klicken Sie auf [OK].
9. Klicken Sie auf [Drucken].  
Das A4-Dokument wird verkleinert und in Größe 4 x 6in (101,6 x 152,4mm) gedruckt.

## Drucken eines vergrößerten oder verkleinerten Dokuments

Durch Festlegen eines Skalierungsverhältnisses beim Auswählen eines Papierformats wird ein Dokument vergrößert oder verkleinert.

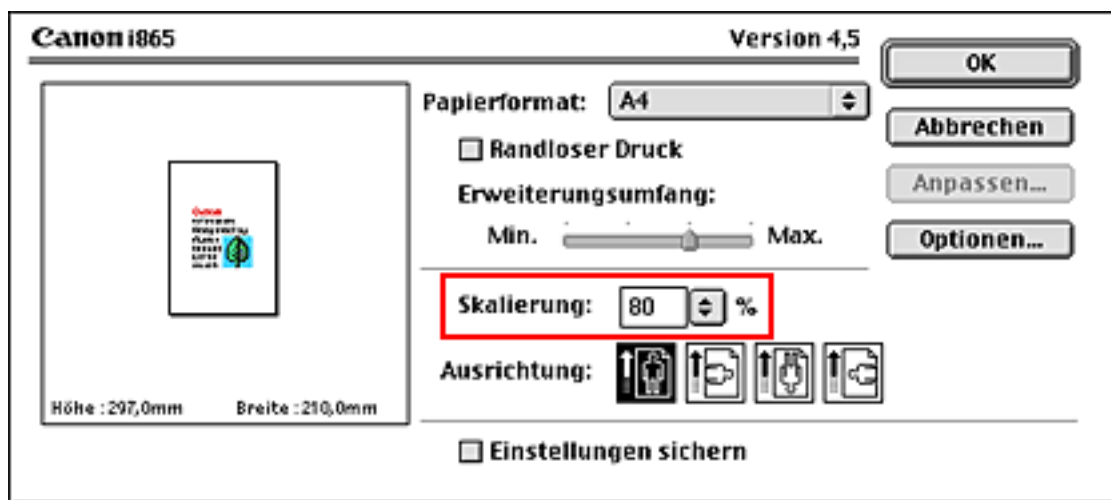
### Verfahren

1. Wählen Sie [Papierformat...] aus dem Menü [Ablage].
2. Geben Sie einen Wert in das Feld [Skalierung] ein.

Oder klicken Sie darauf , und wählen Sie einen Wert aus der Liste.

Um die Dokumentgröße zu verkleinern, geben Sie einen minderen Wert als 100 (%) ein.

Um die Dokumentgröße zu vergrößern, geben Sie einen größeren Wert als 100 (%) ein.



3. Klicken Sie auf [OK].
4. Wählen Sie [Drucken...] aus dem Menü [Ablage].
5. Klicken Sie auf [Drucken].

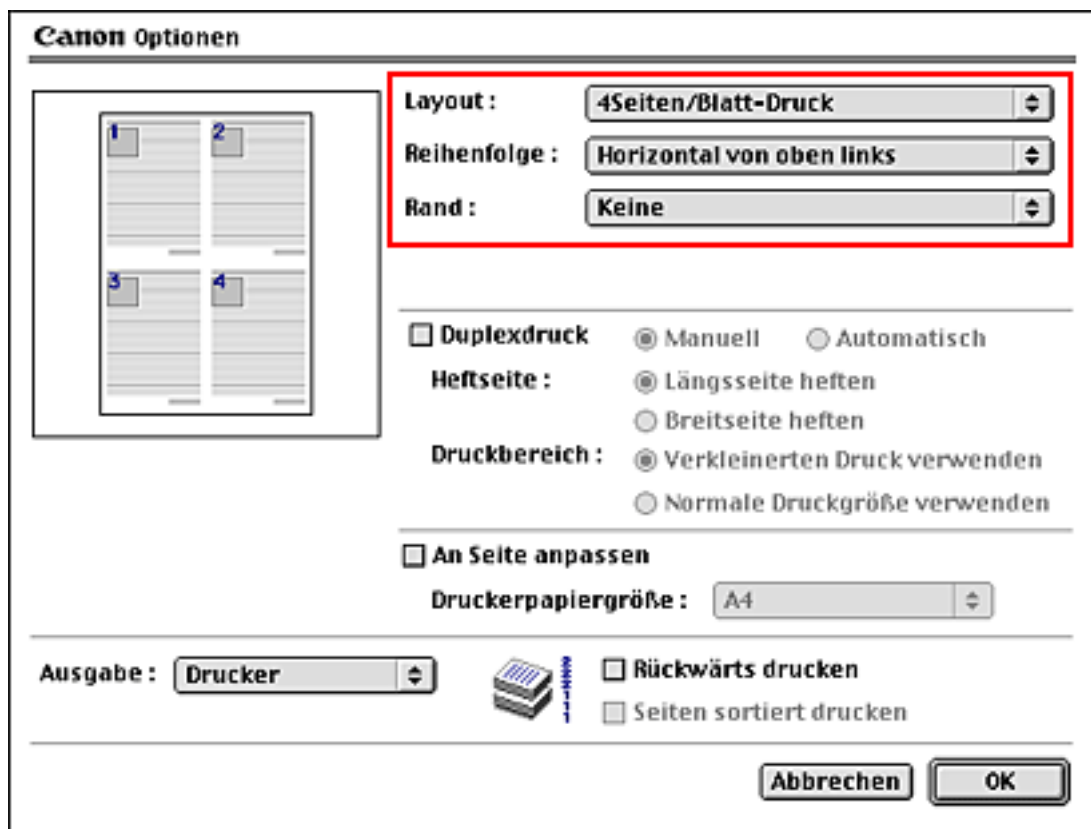
Nach dem eingegebenen Wert wird das Dokument vergrößert oder verkleinert.

## Drucken mehrerer Seiten auf ein Blatt Papier

Sie können mehrere Seiten eines Dokuments auf ein einzelnes Blatt Papier drucken.

### Verfahren

1. Wählen Sie [Drucken...] aus dem Menü [Ablage].
2. Klicken Sie auf [Optionen].  
Das Dialogfeld "Optionen" erscheint.
3. Führen Sie erforderliche Einstellungen durch.
  - Wählen Sie die Anzahl von Seiten/Blatt-Druck aus [Layout].
  - Wählen Sie die Seitenreihenfolge aus [Reihenfolge].
  - Wollen Sie einen Seitenrand um jede Seite herum drucken, wählen Sie den Randtyp aus [Rand].



4. Klicken Sie auf [OK].
5. Klicken Sie auf [Drucken].  
Die angegebene Anzahl der Seiten wird auf ein einzelnes Blatt Papier gedruckt.

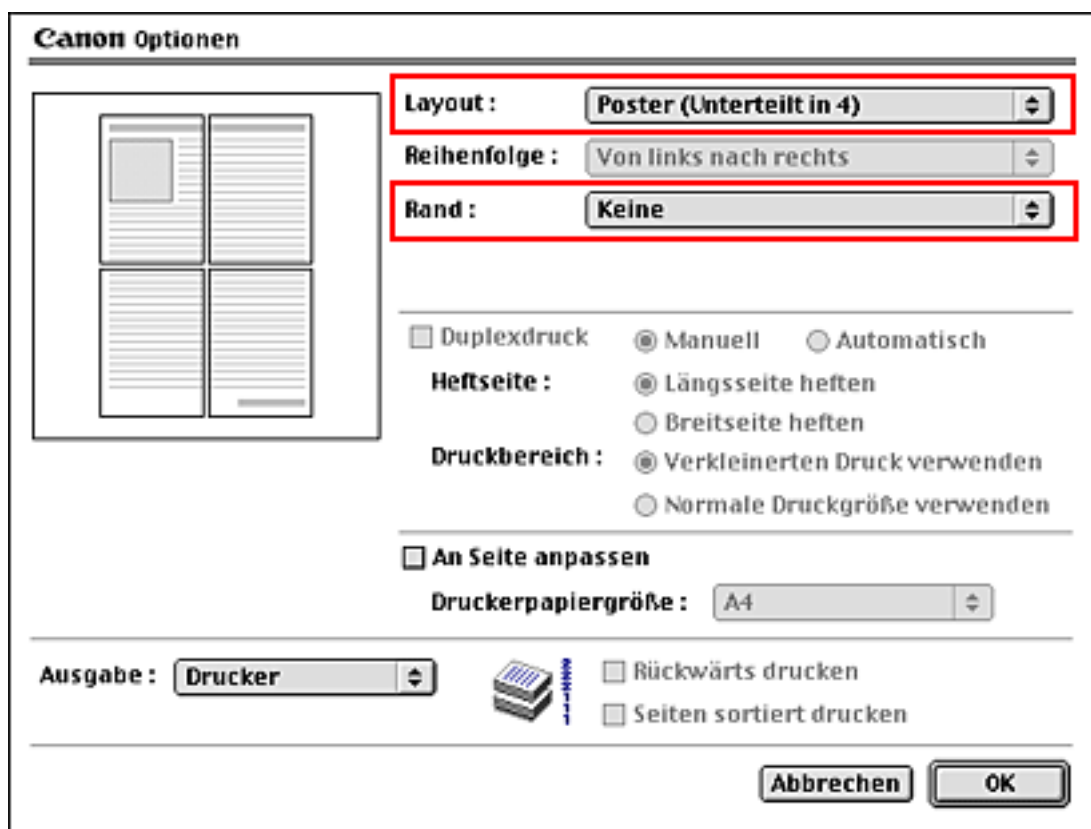
## Drucken einer Seite von Daten auf mehrere Blätter Papier in einem vergrößerten Maßstab

Eine Seite von Daten kann unterteilt werden und auf mehrere Blätter Papier in einem vergrößerten Maßstab gedruckt.

Durch Ausschneiden und Einfügen lassen sich die Blätter kombinieren, um sie zu einem großen Poster zusammenzusetzen.

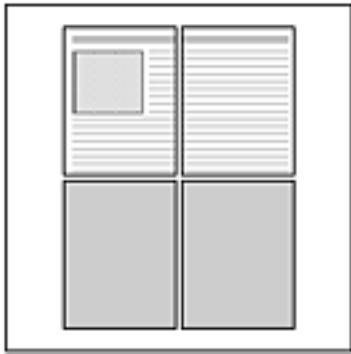
### Verfahren

1. Wählen Sie [Drucken...] aus dem Menü [Ablage].
2. Klicken Sie auf [Optionen].  
Das Dialogfeld "Optionen" erscheint.
3. Führen Sie erforderliche Einstellungen durch.
  - Wählen Sie die Anzahl der Blätter aus [Layout], auf den die Daten verteilt werden.
  - Wählen Sie den Randtyp aus [Rand].  
Durch Wählen von [Ausschneiden/Einfügen-Linien] werden Abschnittlinien für Poster-Passmarkierungen gedruckt.  
Durch Wählen von ["Ausschn./Einf."-Zeichenfolge] werden Abschnittlinien und Einfügen-Zeichenfolgen für Poster-Passmarkierungen gedruckt.



#### Tipp:

- Mit Hilfe der Maus im Vorschaufenster können Sie bedruckte oder unbedruckte Blätter wählen.  
Wenn Sie auf ein Blatt im Vorschau klicken, wird es ausgeblendet und nicht gedruckt.  
Klicken Sie auf das gleiche Blatt erneut, um es auszudrucken.



4. Klicken Sie auf [OK].

5. Klicken Sie auf [Drucken].

Eine Seite von Daten wird auf die angegebene Anzahl der Blätter gedruckt.

**Hinweis:**

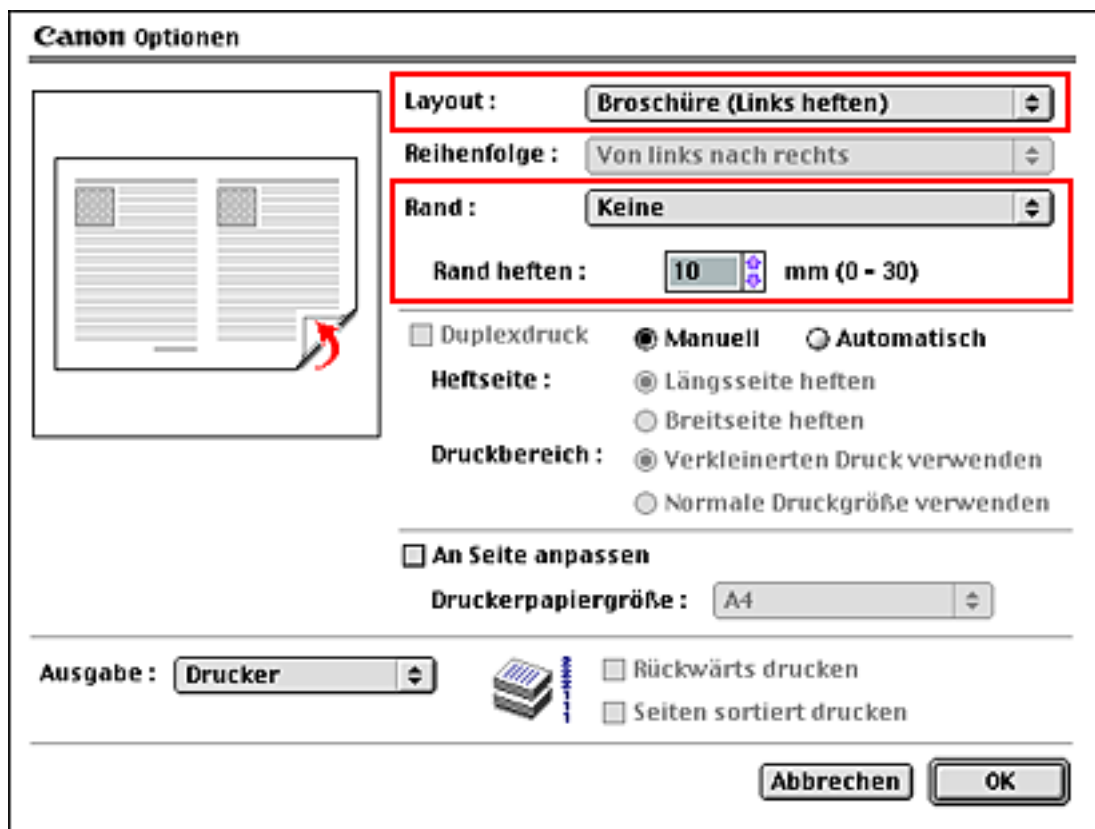
- Der Posterdruck wird deaktiviert, wenn Sie randlosen Druck auswählen.

## Herstellen einer Broschüre

Ein Dokument kann auf beide Papierseiten gedruckt werden, um eine Broschüre herzustellen.

### Verfahren

1. Wählen Sie [Drucken...] aus dem Menü [Ablage].
2. Klicken Sie auf [Optionen].  
Das Dialogfeld "Optionen" erscheint.
3. Führen Sie erforderliche Einstellungen durch.
  - Wählen Sie die Heftseite aus [Layout].
  - Wollen Sie einen Seitenrand um jede Seite herum drucken, wählen Sie [Drucken] aus [Rand].
  - Geben Sie in [Rand heften] den für Heften erforderlichen Rand an.



4. Klicken Sie auf [OK].
5. Klicken Sie auf [Drucken].  
Eine Papierseite wird zuerst bedruckt. Bei abgeschlossenem Druckvorgang erscheint eine Meldung über das Bedrucken der anderen Seite. Legen Sie der Meldung gemäß das Papier ein, und klicken Sie auf [OK] im Meldungsfeld.

### Hinweise:

- Der Broschürendruck wird aktiviert, wenn Sie normales Papier aus [Medientyp] wählen.
- Der Broschürendruck wird deaktiviert, wenn Sie randlosen Druck auswählen.
- Klicken Sie auf [OK] im Meldungsfeld, wenn Sie nach dem Druck auf eine Papierseite die andere Seite bedrucken wollen. Drücken Sie niemals eine Taste auf dem Drucker.

- Fotos und andere Bilder, die große Tintenmenge verbrauchen, sind nicht für den Broschürendruck geeignet, da das Bild auf einer Papierseite von der anderen Seite aus zu sehen ist. Außerdem kann sich das Papier kräuseln; dadurch kann die Druckfläche befleckt werden.

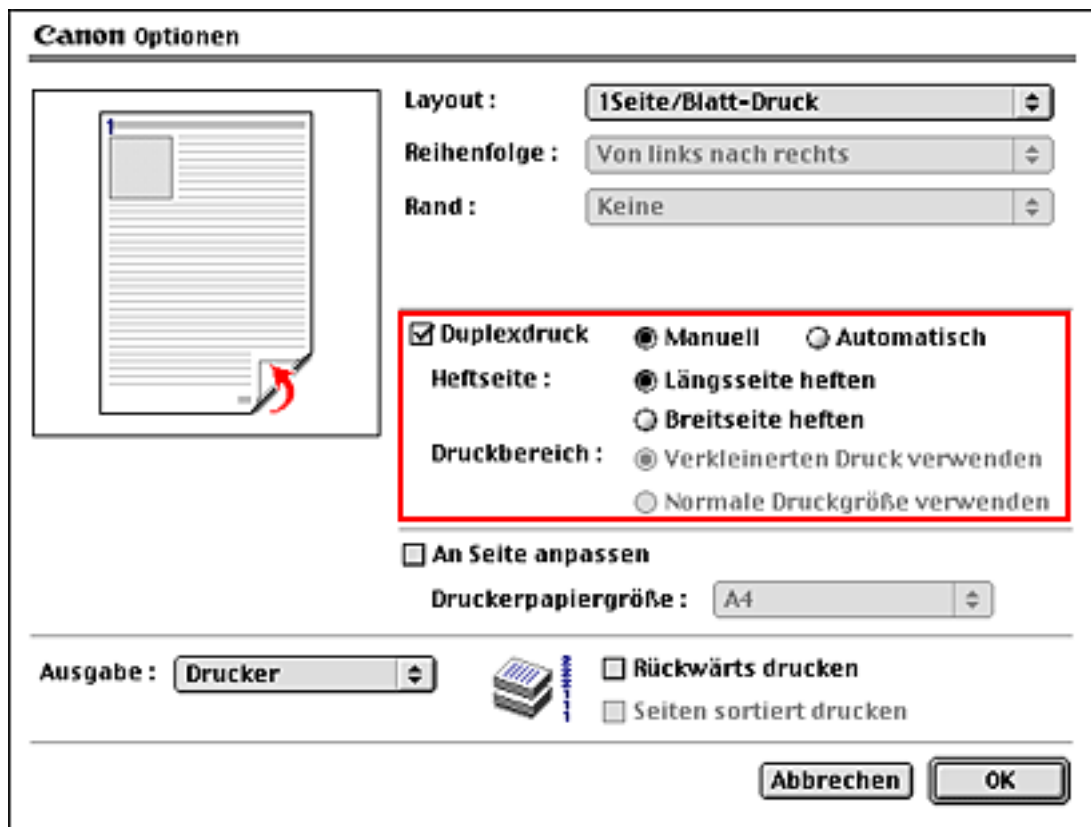
## Bedrucken beider Papierseiten

Sie können beide Papierseiten bedrucken (beidseitiger Druck).

Die automatische Duplexdruckeinheit automatisiert das Bedrucken beider Papierseiten.

### Verfahren

1. Wählen Sie [Drucken...] aus dem Menü [Ablage].
  2. Klicken Sie auf [Optionen].  
Das Dialogfeld "Optionen" erscheint.
  3. Markieren Sie [Duplexdruck].
  4. Führen Sie erforderliche Einstellungen durch.
    - Wählen Sie die Papiereinzugsmethode zwischen [Manuell] und [Automatisch].  
[Manuell] : Nach dem Bedrucken einer Papierseite ziehen Sie das Papier manuell ein, um die andere Seite zu bedrucken.  
[Automatisch] : Nach dem Bedrucken einer Papierseite wird das Papier automatisch eingezogen.
- Hinweis:**
- Die automatische Duplexdruckeinheit muss montiert sein. Installationsanweisungen finden Sie im Benutzerhandbuch.
  - Geben Sie in [Heftseite] die Heftseite an.  
[Längsseite heften] : Wählen Sie diese Option, um die lange Papierseite zu heften.  
[Breitseite heften] : Wählen Sie diese Option, um die kurze Papierseite zu heften.



5. Klicken Sie auf [OK].

6. Klicken Sie auf [Drucken].

Wenn Sie [Manuell] auswählen, wird eine Papierseite zuerst bedruckt. Bei abgeschlossenem Druckvorgang erscheint eine Meldung über das Bedrucken der anderen Seite. Legen Sie der Meldung gemäß das Papier ein, und klicken Sie auf [OK] im Meldungsfeld.

**Hinweis:**

- Klicken Sie auf [OK] im Meldungsfeld, wenn Sie nach dem Druck auf eine Papierseite die andere Seite bedrucken wollen. Drücken Sie niemals eine Taste auf dem Drucker.

**Hinweise:**

- Wenn Sie für die automatische Duplexdruck [Normale Druckgröße verwenden] aus [Druckbereich] wählen, kann ein Teil des Papiers wegen Beschränkungen des Druckbereichs nicht gedruckt werden
- Der Duplexdruck wird aktiviert, wenn Sie normales Papier aus [Medientyp] wählen.
- Der Duplexdruck wird deaktiviert, wenn Sie randlosen Druck auswählen.
- Fotos und andere Bilder, die große Tintenmenge verbrauchen, sind nicht für den Broschürendruck geeignet, da das Bild auf einer Papierseite von der anderen Seite aus zu sehen ist. Außerdem kann sich das Papier kräuseln; dadurch kann die Druckfläche befleckt werden.

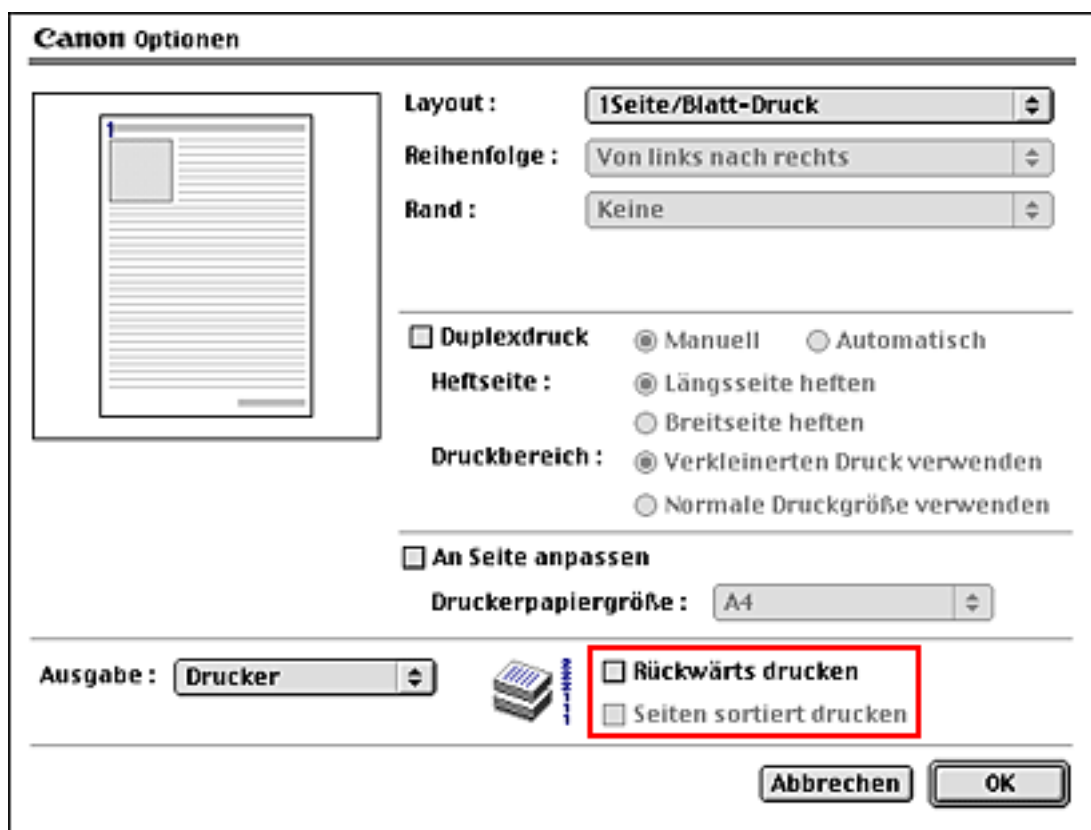
## Festlegen der Druckreihenfolge

Der Druck mehrerer Seiten in umgekehrter Reihenfolge kann Zeit und Mühe sparen, wenn Sie sie sortieren.

Beim Drucken mehrerer Seiten können Seiten auch sortiert gedruckt werden.

### Verfahren

1. Wählen Sie [Drucken...] aus dem Menü [Ablage].
2. Klicken Sie auf [Optionen].  
Das Dialogfeld "Optionen" erscheint.
3. Geben Sie die Druckreihenfolge an.



[Rückwärts drucken] : Geben Sie beim Drucken mehrerer Seiten die Reihenfolge an. Klicken Sie auf dieses Kontrollkästchen, um mit dem Druck ab der letzten Seite rückwärts zu beginnen. Entfernen Sie die Markierung dieses Kontrollkästchens, um das Dokument der Reihe nach ab der ersten Seite zu drucken.

[Seiten sortiert drucken] : Geben Sie die Reihenfolge an, wenn Sie mehrere Kopien jeweils nacheinander drucken. Klicken Sie auf dieses Kontrollkästchen, um die Kopien sortiert zu drucken. Entfernen Sie die Markierung dieses Kontrollkästchens, um die entsprechende Anzahl der Kopien jeder Seite separat zu drucken.

### Tip:

- Sie können gleichzeitig [Rückwärts drucken] und [Seiten sortiert drucken] wählen.

4. Klicken Sie auf [OK].
5. Klicken Sie auf [Drucken].

**Hinweis:**

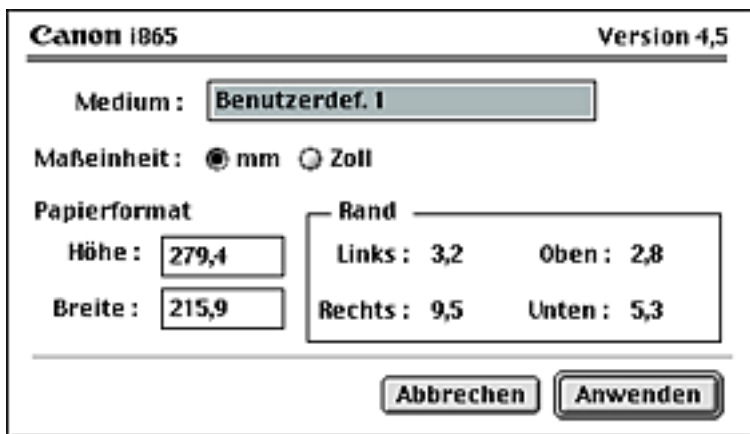
- [Rückwärts drucken] und [Seiten sortiert drucken] werden deaktiviert, wenn Sie den Broschüren- oder Posterdruck auswählen.

## Bedrucken benutzerdefinierten Papierformats

Das Papierformat für den Druck kann individuell eingerichtet werden.

### Verfahren

1. Wählen Sie [Papierformat...] aus dem Menü [Ablage].
2. Wählen Sie eines von [Benutzerdef. (1 - 3)] aus [Papierformat], und klicken Sie auf [Anpassen...].
3. Führen Sie erforderliche Einstellungen durch.
  - Geben Sie den gewünschten Namen für das benutzerdefinierte Papierformat in [Medium] ein.
  - Wählen Sie entweder [mm] oder [Zoll] aus [Maßeinheit].
  - Geben Sie unter [Papierformat] Werte in [Höhe] und [Breite] ein. Sie können eine Höhe zwischen 4,72 und 23,00 Zoll (120,0 und 584,2 mm) und eine Breite zwischen 3,54 und 12,95 Zoll (90,0 und 329,0 mm) einstellen.



Canon i865 Version 4,5

Medium: Benutzerdef. 1

Maßeinheit:  mm  Zoll

Papierformat

Höhe: 279,4

Breite: 215,9

Rand

Links: 3,2    Oben: 2,8

Rechts: 9,5    Unten: 5,3

Abbrechen    Anwenden

4. Klicken Sie auf [Anwenden].  
Das benutzerdefinierte Papierformat wird unter dem angegebenen Namen registriert.

### Tipps:

- Bis zu drei benutzerdefinierte Papierformateinstellungen können gespeichert werden.
- Klicken Sie auf [Einstellungen sichern], um die Einstellungen im Dialogfeld [Papierformat...] zu sichern. Diese Einstellungen werden als Standard für neue Dokumente verwendet.
- Während des Druckvorgangs haben die Anwendungssoftware-Einstellungen den Vorrang vor dem Druckertreiber. Vergewissern Sie sich, dass sowohl die Anwendungssoftware als auch der Druckertreiber auf das gleiche Papierformat eingestellt sind.

## Bedrucken einer CD-R

Es wird das CD-R-Druckverfahren mit Hilfe von "Canon CD-Labeldruck" oder anderer Canon Anwendungssoftware unten beschrieben. Anweisungen über die Vorbereitung der eine CD-R zu bedruckenden Daten finden Sie im "Handbuch für Fotoanwendung".

### Verfahren

1. Wählen Sie [Papierformat...] aus dem Menü [Ablage].
2. Führen Sie erforderliche Einstellungen wie nachstehend durch, und klicken Sie auf [OK].  
[Papierformat] : [CD-R-Halter]  
[Skalierung] : [100%]  
[Ausrichtung] : [Vertikal]
3. Zum Drucken verwenden Sie den "Canon CD-Labeldruck".  
Das Dialogfeld "Drucken" erscheint.
4. Auf Grund der CD-R und der Druckdaten führen Sie erforderliche Einstellungen durch.  
[Medientyp] : [Bedruckbare Disk (empfohlen)] oder [Bedruckbare Disk (andere)]  
[Papiereinzug] : [Disk-Halter]  
[Druckmodus] : [Grafik] oder [Foto]
5. Klicken Sie auf [Drucken].
6. Bestätigen Sie die angezeigte Meldung, und klicken Sie auf [OK].  
Der CD-R-Druck startet.

#### Hinweis:

- Wenn beim Einlegen einer bedruckbaren Disk eine Fehlermeldung erscheint und der Druck nicht möglich ist, entfernen Sie die Markierung des Kontrollkästchens [Bedruckbare Disk beim Bedrucken einer CD-R erkennen] im Feld [Spezialeinstellungen] des Dialogfeldes [Optionen].

## Ausdrucken von Bilddaten in leuchtenden Farben

Mit Hilfe von Vivid Photo können Sie Bilddaten in naturgetreuen, leuchtenden Farben ausdrucken.

Die Vivid Photo Technologie benutzt das Leistungsvermögen des Druckers voll, das die Farbgrenzen Ihres Monitors übersteigt; dies ermöglicht das Drucken attraktiver Farbbilder.

### Verfahren

1. Wählen Sie [Drucken...] aus dem Menü [Ablage].
2. Wählen Sie [Manuell] aus [Druckmodus].
3. Klicken Sie auf [Detaillierte Einstellung...].  
Das Dialogfeld "Detaillierte Einstellung" erscheint.
4. Im Pop-up-Menü wählen Sie [Spezialeffekte].  
Das Feld "Spezialeffekte" erscheint.
5. Markieren Sie das Kontrollkästchen [Vivid Photo].



6. Klicken Sie auf [OK].
7. Klicken Sie auf [Drucken].  
Die Bilddaten werden in leuchtenden Farben ausgedruckt.

### Hinweis:

- Die Vivid Photo Funktion wird deaktiviert, wenn Sie [ColorSync] aus [Farbkorrektur] im Feld [Farbe] wählen.

## Unterdrücken des Rauschens der mit einem Digitalkamera aufgenommenen Bilder

Mit Hilfe von [Reduzierung des Bildrauschens] wird die Rauschcharakteristik von Digitalkameras reduziert (z.B. blauer Himmel, der gesprenkelt scheinen kann, oder dunkle Bereiche, die rau scheinen) und die Druckqualität verbessert.

### ➔ Verfahren

1. Wählen Sie [Drucken...] aus dem Menü [Ablage].
2. Wählen Sie [Manuell] aus [Druckmodus].
3. Klicken Sie auf [Detaillierte Einstellung...].  
Das Dialogfeld "Detaillierte Einstellung" erscheint.
4. Im Pop-up-Menü wählen Sie [Spezialeffekte].  
Das Feld "Spezialeffekte" erscheint.
5. Markieren Sie das Kontrollkästchen [Reduzierung des Bildrauschens].
6. Im Pop-up-Menü wählen Sie [Normal] oder [Stark].



#### Hinweis:

- [Normal] ist der empfohlene Unterdrückungspegel. Wenn die Rauschunterdrückung unbefriedigend ist, wählen Sie [Stark], um den Pegel anzuheben.

7. Klicken Sie auf [OK].
8. Klicken Sie auf [Drucken].  
Die Bilddaten werden mit reduziertem Rauschen ausgedruckt.

## Automatische Farbkorrektur und Kontrasteinstellung von Bilddaten

Mit Hilfe von Photo Optimizer PRO können Sie Bilddaten mit korrigierten Farben und eingestelltem Kontrast ausdrucken.

Der Photo Optimizer PRO kann beispielsweise die Farben beschatteter Bilder korrigieren, die unter Neonbeleuchtungen aufgenommen wurden.

### Verfahren

1. Wählen Sie [Drucken...] aus dem Menü [Ablage].
2. Wählen Sie [Manuell] aus [Druckmodus].
3. Klicken Sie auf [Detaillierte Einstellung...].  
Das Dialogfeld "Detaillierte Einstellung" erscheint.
4. Im Pop-up-Menü wählen Sie [Spezialeffekte].  
Das Feld "Spezialeffekte" erscheint.
5. Markieren Sie das Kontrollkästchen [Photo Optimizer PRO].



#### Tip:

- Wählen Sie [Ganze Seite], wenn die Farbkorrektur und Kontrasteinstellung der verarbeiteten (ausgeschnittenen, gedrehten usw.) Bilddaten unbefriedigend sind.

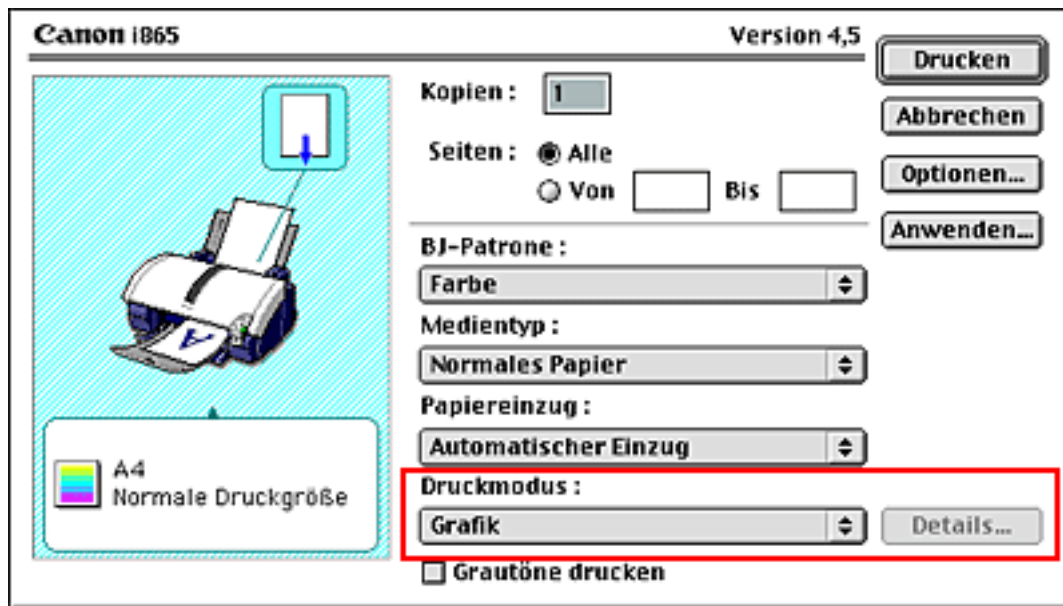
6. Klicken Sie auf [OK].
7. Klicken Sie auf [Drucken].  
Die Bilddaten werden mit korrigierten Farben und eingestelltem Kontrast ausgedruckt.

## Einstellung der Druckqualität

Sie können nach dem verwendeten Medientyp die Druckqualität einstellen, um Ihre Lieblingsabbildung (z.B. Computergrafik oder Foto) klar auszudrucken.

### Verfahren

1. Wählen Sie [Drucken...] aus dem Menü [Ablage].
2. Wählen Sie eine geeignete Einstellung aus [Druckmodus].



[Text] : Wählen Sie diese Option, um ein Dokument zu drucken, das größtenteils aus Text besteht.

[Grafik] : Wählen Sie diese Option, um natürliche Bilder wie Fotos zu drucken.

[Foto] : Wählen Sie diese Option, um natürliche Bilder wie Fotos zu drucken.

[Manuell] : Wählen Sie diese Option, um den Druckmodus für die detaillierte Einstellung einzustellen. Durch Auswählen dieser Option ist die Taste [Details...] verfügbar.

3. Klicken Sie auf [Drucken].

Die Bilddaten werden nach Ihren Druckmodus-Einstellungen ausgedruckt.

## Drucken eines Fotos mit simulierter Abbildung

Mit Hilfe von "Abbildung simulieren" können Sie Bilddaten wie eine handschriftliche Abbildung drucken. Es ist auch möglich, die Umriss und Farben des Originalbildes etwas zu ändern.

### Verfahren

1. Wählen Sie [Drucken...] aus dem Menü [Ablage].
2. Wählen Sie [Manuell] aus [Druckmodus].
3. Klicken Sie auf [Detaillierte Einstellung...].  
Das Dialogfeld "Detaillierte Einstellung" erscheint.
4. Im Pop-up-Menü wählen Sie [Spezialeffekte].  
Das Feld "Spezialeffekte" erscheint.
5. Markieren Sie das Kontrollkästchen [Abbildung simulieren].
6. Stellen Sie nach Bedarf [Kontrast] ein.



7. Klicken Sie auf [OK].
8. Klicken Sie auf [Drucken].  
Die Bilddaten werden wie eine handschriftliche Abbildung ausgedruckt.

## Drucken eines Fotos in einer Farbe

Mit Hilfe der Schwarzweißeffekte können Sie Bilddaten auf der ganzen Seite in einer Farbe ausdrucken. Sie können beispielsweise Farbeffekte erstellen, um die Bilddaten auf der ganzen Seite in Sepia oder Blau auszudrucken.

### Verfahren

1. Wählen Sie [Drucken...] aus dem Menü [Ablage].
2. Wählen Sie [Manuell] aus [Druckmodus].
3. Klicken Sie auf [Detaillierte Einstellung...].  
Das Dialogfeld "Detaillierte Einstellung" erscheint.
4. Im Pop-up-Menü wählen Sie [Spezialeffekte].  
Das Feld "Spezialeffekte" erscheint.
5. Markieren Sie das Kontrollkästchen [Schwarzweißeffekte].
6. Im Pop-up-Menü wählen Sie die gewünschte Farbe.  
Wenn Sie [Farbe wählen] wählen, können Sie durch Bewegen des Schiebereglers [Farbe] einstellen.



7. Klicken Sie auf [OK].
8. Klicken Sie auf [Drucken].  
Die Bilddaten werden in der angegebenen Farbe ausgedruckt.

#### Hinweis:

- Die Schwarzweißeffekte werden deaktiviert, wenn Sie den Graustufendruck auswählen.

#### Tipp:

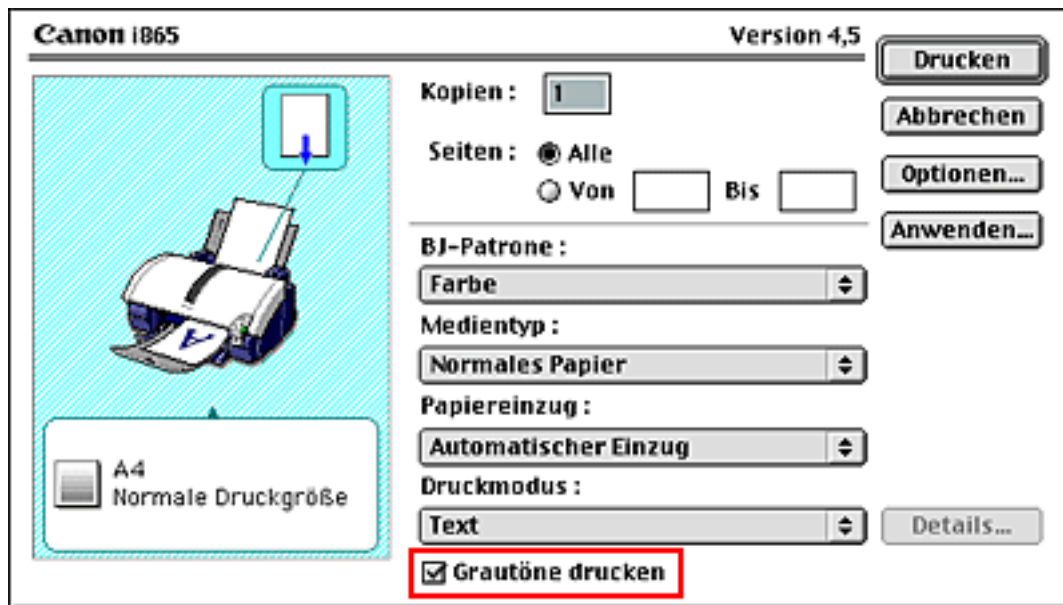
- Sie können gleichzeitig [Schwarzweißeffekte] und [Abbildung simulieren] wählen.

## Drucken eines Farbdokuments in Schwarzweiß

Mit Hilfe des Graustufendrucks können Sie ein Farbdokument in Schwarzweiß drucken.

### Verfahren

1. Wählen Sie [Drucken...] aus dem Menü [Ablage].
2. Markieren Sie das Kontrollkästchen [Grautöne drucken].



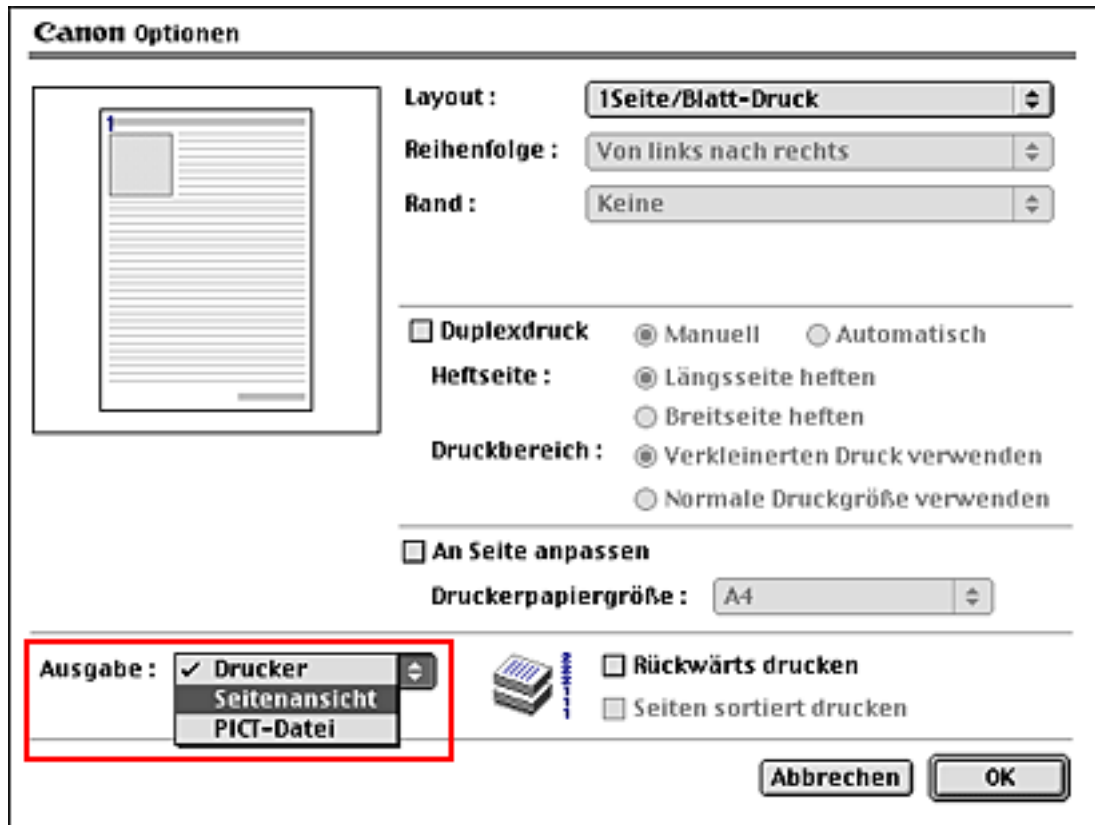
3. Klicken Sie auf [Drucken].  
Das Farbdokument wird in Schwarzweiß gedruckt.

## Anzeigen des Vorschaufensters

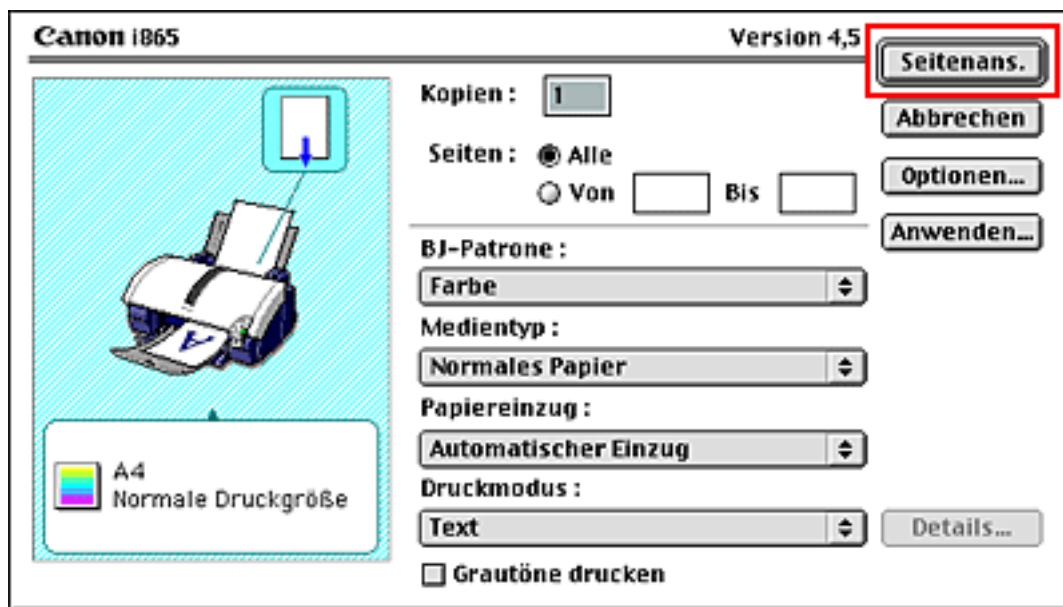
Durch Anzeigen des Vorschaufensters können Sie das Seitenlayout des Dokuments prüfen.

### Verfahren

1. Wählen Sie [Drucken...] aus dem Menü [Ablage].
2. Klicken Sie auf [Optionen].  
Das Dialogfeld "Optionen" erscheint.
3. Wählen Sie [Seitenansicht] aus [Ausgabe].



4. Klicken Sie auf [OK].
5. Klicken Sie auf [Seitenans.].  
Das Vorschaufenster erscheint.



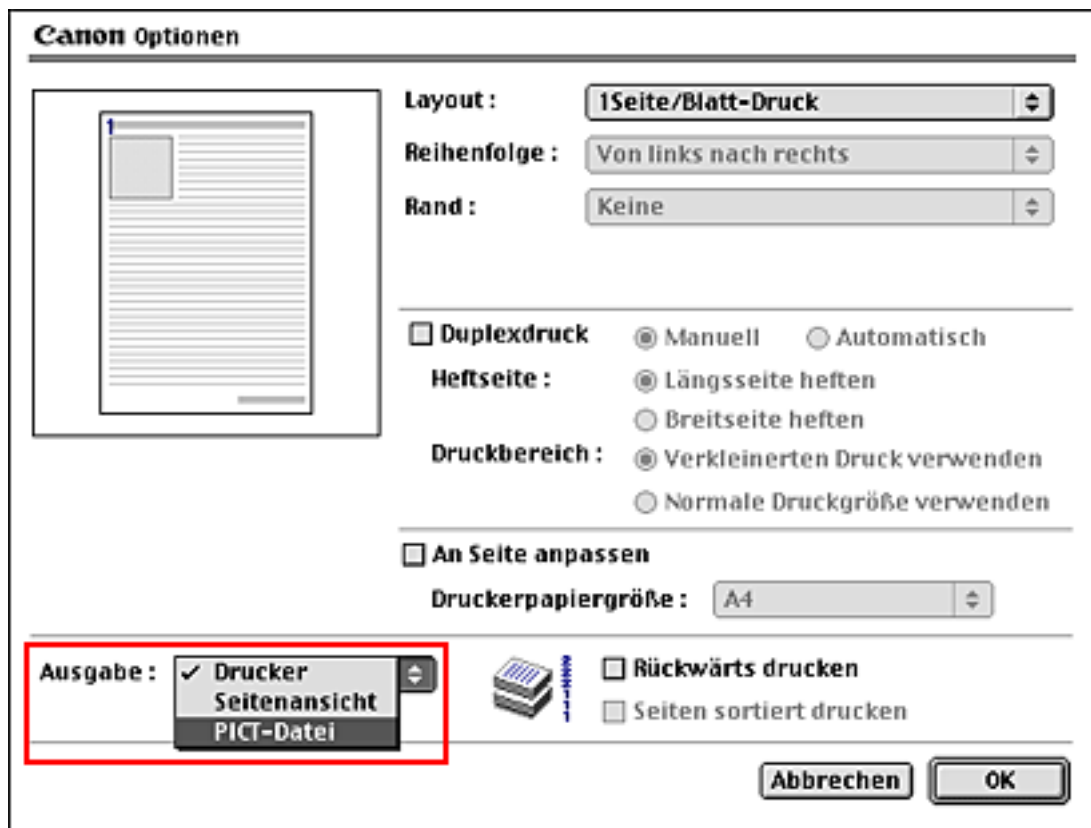
6. Nach dem Prüfen des Layouts klicken Sie auf [Drucken], um mit dem Druck zu beginnen.

## Speichern des Druckdokuments in PICT-Format

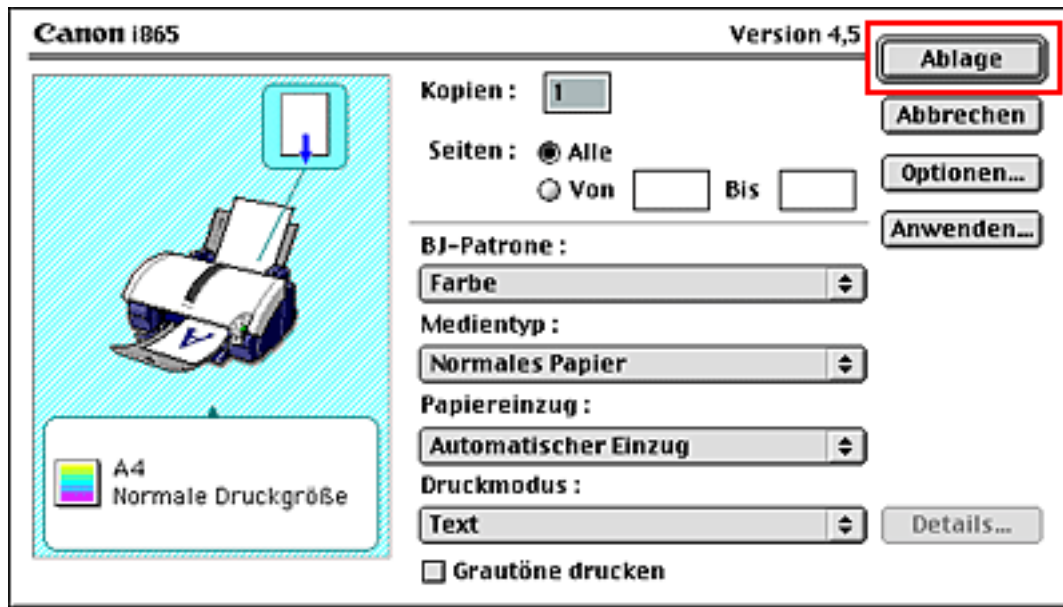
Sie können ein erstelltes Dokument oder Bilddaten als PICT-Datei speichern.

### Verfahren

1. Wählen Sie [Drucken...] aus dem Menü [Ablage].
2. Klicken Sie auf [Optionen].  
Das Dialogfeld "Optionen" erscheint.
3. Wählen Sie [PICT-Datei] aus [Ausgabe].



4. Klicken Sie auf [OK].
5. Klicken Sie auf [Ablage].  
Das Dialogfeld "Sichern" erscheint.



6. Geben Sie einen Dateinamen ein, und wählen Sie eine Speicherstelle; danach klicken Sie auf [Sichern].  
Die Daten werden als PICT-Datei gespeichert.

## Speichern der Spezialeinstellungen für spätere Verwendung

Durch Speichern der von Ihnen durchgeführten Einstellungen können Sie die gleiche Konfiguration später auswählen.

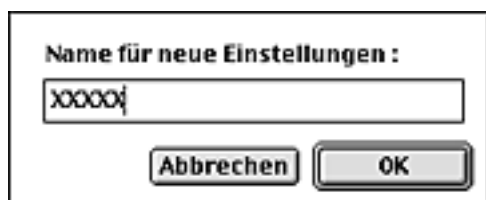
### Speichern der Einstellungen

#### Verfahren

1. Wählen Sie [Drucken...] aus dem Menü [Ablage].
2. Führen Sie erforderliche Einstellungen durch.
3. Klicken Sie auf [Einstellungen registrieren].  
Das Dialogfeld "Einstellungen registrieren" erscheint.



4. Klicken Sie auf [Anwenden...].

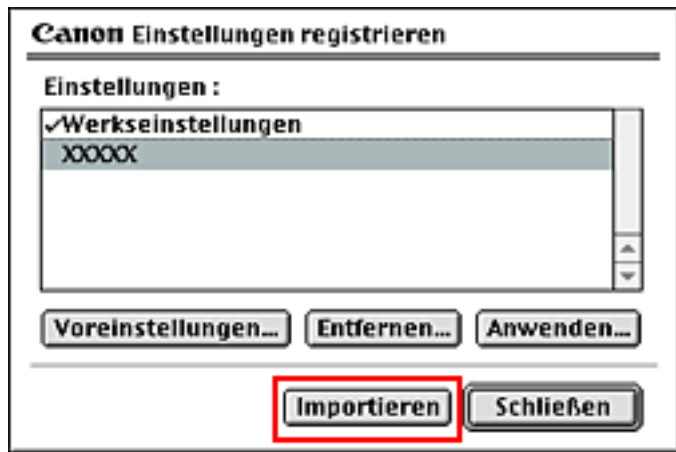


5. Geben Sie einen eigenen Einstellungsnamen ein, und klicken Sie auf [OK].  
Die Einstellungen werden gespeichert.

### Verwenden der gespeicherten Einstellungen zum Drucken

#### Verfahren

1. Wählen Sie [Drucken...] aus dem Menü [Ablage].
2. Klicken Sie auf [Einstellungen registrieren].  
Das Dialogfeld "Einstellungen registrieren" erscheint.
3. Wählen Sie die gespeicherten Einstellungen aus [Einstellungen].
4. Klicken Sie auf [Importieren].



5. Klicken Sie auf [Schließen].  
Die neuen Einstellungen werden wirksam.

## Reinigen des Druckkopfes

Bei undeutlichem Druck oder fehlenden Farben müssen Sie den Druckkopf reinigen.

### Verfahren

1. Wählen Sie [Papierformat...] aus dem Menü [Ablage].
2. Klicken Sie auf [Optionen...].
3. Im Pop-up-Menü wählen Sie [Reinigung].
4. Klicken Sie auf das Symbol [Druckkopfreinigung].



**Druckkopfreinigung**  
**Leitet eine Reinigung des Druckkopfes ein.**

Für das nachfolgende Verfahren folgen Sie den Meldungen auf dem Bildschirm.

#### Tipp:

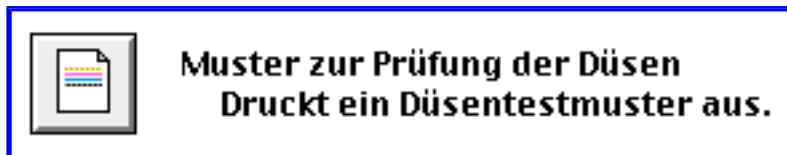
- Wenn nach manchmaliger Reinigung des Kopfes mit Hilfe von [Druckkopfreinigung] das Problem nicht gelöst werden kann, versuchen Sie [Druckkopf-Tiefenreinigung] (eine starke Kopfreinigungsfunktion, die von einigen Modellen unterstützt ist). Da [Druckkopf-Tiefenreinigung] große Tintenmenge verbraucht, führen Sie nur bei Bedarf diese aus.

## Prüfen der Druckkopfdüsen

Durch Drucken eines Düsenprüfmusters können Sie prüfen, ob die Tinte normal aus den Druckkopfdüsen austritt.

### Verfahren

1. Wählen Sie [Papierformat...] aus dem Menü [Ablage].
2. Klicken Sie auf [Optionen...].
3. Im Pop-up-Menü wählen Sie [Drucktest].
4. Klicken Sie auf das Symbol [Muster zur Prüfung der Düsen].



Für das nachfolgende Verfahren folgen Sie den Meldungen auf dem Bildschirm.

#### **Tipp:**

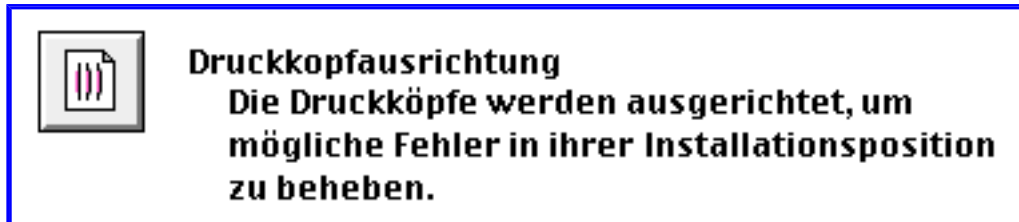
- Interpretieren des Düsenprüfmusters finden Sie im Benutzerhandbuch Ihres BJ-Druckers.

## Ausrichten des Druckkopfes

Durch Ausrichten des Druckkopfes wird seine Installationsposition korrigiert. Außerdem ist der Druck ohne Änderungen der Farbregistrierung möglich.

### Verfahren

1. Wählen Sie [Papierformat...] aus dem Menü [Ablage].
2. Klicken Sie auf [Optionen...].
3. Im Pop-up-Menü wählen Sie [Drucktest].
4. Klicken Sie auf das Symbol [Druckkopfausrichtung].



Für das nachfolgende Verfahren folgen Sie den Meldungen auf dem Bildschirm.

### Tipps:

- Interpretieren des Druckkopf-Ausrichtungsmusters finden Sie im Benutzerhandbuch Ihres BJ-Druckers.
- Für einige Druckermodelle ist manuelle Druckkopfausrichtung möglich. Wenn Ihr Druckermodell diese Funktion zur Verfügung stellt, können Sie beim Prüfen des gedruckten Musters die Druckköpfe manuell ausrichten, indem Sie im Pop-up-Menü [Spezialeinstellungen] wählen; danach markieren Sie das Kontrollkästchen [Köpfe manuell einstellen].

## Unterdrücken des Druckergeräusches

Durch Wählen des geräuschlosen Modus wird das Betriebsgeräusch des Druckers untergedrückt.

### Verfahren

1. Wählen Sie [Papierformat...] aus dem Menü [Ablage].
2. Klicken Sie auf [Optionen...].
3. Im Pop-up-Menü wählen Sie [Geräuschloser Modus].
4. Wählen Sie nach Bedarf die folgende(n) Option(en):

#### **[Geräuschlosen Modus nicht verwenden]**

Normales Druckgeräusch wird gewählt.

#### **[Geräuschlosen Modus verwenden]**

Wählen Sie diese Option, um das Druckgeräusch unterzudrücken.

#### **[Geräuschlosen Modus im angegebenen Zeitraum verwenden]**

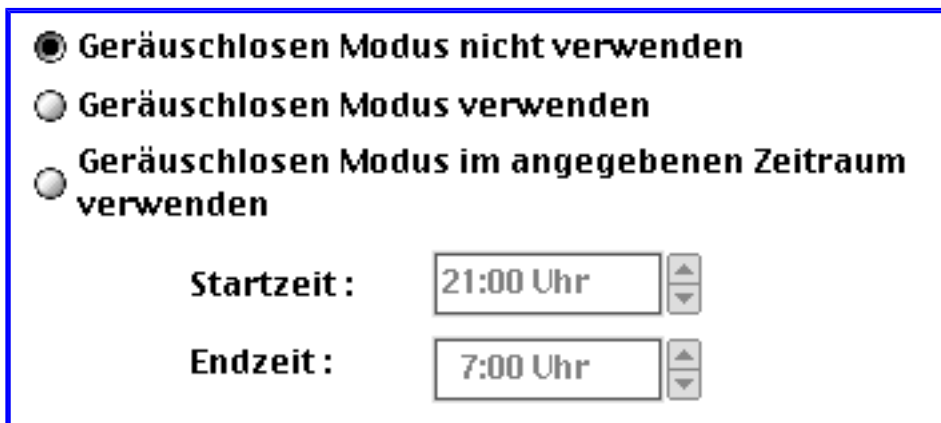
Wählen Sie diese Option, um das Druckgeräusch nur im angegebenen Zeitraum unterzudrücken.

Geben Sie die Start- und Endzeit in [Startzeit] bzw. [Endzeit] ein.

#### **Hinweise:**

- Wenn die in [Startzeit] eingegebene Zeit identisch mit der in [Endzeit] eingegebenen ist, sind diese Zeiten ungültig.
- Wenn der Drucktest direkt aus dem Bedienfeld durchgeführt wird, kann das Druckergeräusch nicht untergedrückt werden, da die Zeit nicht vom Drucker erkannt werden.

5. Vergewissern Sie sich, dass der Drucker eingeschaltet ist, und klicken Sie auf [Senden].



**Geräuschlosen Modus nicht verwenden**

**Geräuschlosen Modus verwenden**

**Geräuschlosen Modus im angegebenen Zeitraum verwenden**

Startzeit :

Endzeit :

Die neuen Druckereinstellungen werden wirksam.

## Festlegen der Wartezeit für Tintentrocknung

Sie können eine Pause vor dem Druckstart der nächsten Seite festlegen. Verlängern Sie die Wartezeit für Tintentrocknung, wenn die aktuell gedruckte Seite befleckt ist, da die nächste Seite vor der Trocknung der Tinte auf der aktuelle Seite ausgegeben wird.

### Verfahren

1. Wählen Sie [Papierformat...] aus dem Menü [Ablage].
2. Klicken Sie auf [Optionen...].
3. Im Pop-up-Menü wählen Sie [Spezialeinstellungen].
4. Stellen Sie [Wartezeit für Tintentrocknung] ein.  
Ziehen des Schiebereglers nach rechts verlängert die Zeit; Ziehen nach links verkürzt die Zeit.  
Verkürzen der Zeit erhöht die Druckgeschwindigkeit.
5. Vergewissern Sie sich, dass der Drucker eingeschaltet ist, und klicken Sie auf [Senden].

**Wartezeit für  
Tintentrocknung :**      **Kurz**  **Lang**

Die neuen Druckereinstellungen werden wirksam.

## Einstellung der automatischen Ein-/Ausschaltung

Die [Automatisch Aus] Funktion schaltet den Drucker automatisch aus, wenn die Druckdaten aus dem Computer für einen bestimmten Zeitraum nicht empfangen wird. Beim Empfangen der Druckdaten aus dem Computer schaltet die [Automatisch Ein] Funktion den Drucker automatisch ein.

### Verfahren


1. Wählen Sie [Papierformat...] aus dem Menü [Ablage].
2. Klicken Sie auf [Optionen...].
3. Im Pop-up-Menü wählen Sie [Automatische Inbetriebnahme].

### Automatische Ausschaltung

4. Markieren Sie das Kontrollkästchen [Automatisch Aus].
5. Im Pop-up-Menü wählen Sie die Zeit.
6. Vergewissern Sie sich, dass der Drucker eingeschaltet ist, und klicken Sie auf [Senden].  
Durch diese Einstellung schaltet sich der Drucker automatisch aus, wenn die Druckdaten aus dem Computer für einen bestimmten Zeitraum nicht empfangen wird.

### Automatische Einschaltung

4. Markieren Sie das Kontrollkästchen [Automatisch Ein].
5. Vergewissern Sie sich, dass der Drucker eingeschaltet ist, und klicken Sie auf [Senden].  
Durch diese Einstellung schaltet sich der Drucker automatisch ein, wenn die Druckdaten aus dem Computer empfangen wird.



The image shows a screenshot of a printer settings dialog box. It contains two options, each with a checkbox and a label. The first option is 'Automatisch Aus' with a checkbox that is currently unchecked. To its right is a dropdown menu showing '5 min.' and a small up/down arrow icon. The second option is 'Automatisch Ein' with a checkbox that is also unchecked. The entire dialog box is enclosed in a blue rectangular border.

## Erkennen einer bedruckbaren Disk auf dem CD-R-Halter durch den Drucker

Ihr BJ-Drucker ist mit einer Funktion zum Erkennen einer CD-R (bedruckbare Disk) auf dem CD-R-Halter versehen, jedoch kann er nicht einige Typen von bedruckbaren Disks erkennen.

### Verfahren

1. Wählen Sie [Papierformat...] aus dem Menü [Ablage].
2. Klicken Sie auf [Optionen...].
3. Im Pop-up-Menü wählen Sie [Spezialeinstellungen].
4. Entfernen Sie die Markierung des Kontrollkästchens [Erkennt eine bedruckbare Disc auf dem CD-R-Halter].

Erkennt eine bedruckbare Disc auf dem CD-R-Halter

5. Vergewissern Sie sich, dass der Drucker eingeschaltet ist, und klicken Sie auf [Senden]. Die neuen Druckereinstellungen werden wirksam.

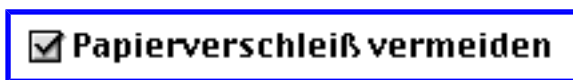
## Vermeiden von Papierverschleiß

Erweitern des Abstands zwischen dem Druckkopf und dem Papier vermeidet Papierverschleiß (besonders mit stark bedruckten Blättern).

Bei einwandfreier Tintenübertragung verwenden Sie auf keinen Fall diese Funktion. Andernfalls kann die Druckqualität herabgesetzt werden. Normalerweise sollte diese Funktion deaktiviert werden.

### Verfahren

1. Wählen Sie [Papierformat...] aus dem Menü [Ablage].
2. Klicken Sie auf [Optionen...].
3. Im Pop-up-Menü wählen Sie [Spezialeinstellungen].
4. Markieren Sie das Kontrollkästchen [Papierverschleiß vermeiden].



5. Vergewissern Sie sich, dass der Drucker eingeschaltet ist, und klicken Sie auf [Senden]. Die neuen Druckereinstellungen werden wirksam.

### Tipp:

- Wenn das Kontrollkästchen [Papierverschleiß vermeiden] markiert wird, wird eine Bestätigungsmeldung während des Druckvorgangs angezeigt. Löschen Sie vor dem Druck diese Meldung.

## Bestimmen des Medientyps

Der Drucker bestimmt den Medientyp und wählt dementsprechend die Druckqualität. Normalerweise arbeitet diese Funktion, jedoch können Sie nach dem folgenden Verfahren diese deaktivieren.

### Verfahren

1. Wählen Sie [Papierformat...] aus dem Menü [Ablage].
2. Klicken Sie auf [Optionen...].
3. Im Pop-up-Menü wählen Sie [Spezialeinstellungen].
4. Entfernen Sie die Markierung des Kontrollkästchens [Papierart identifizieren].

**Papierart identifizieren**

5. Vergewissern Sie sich, dass der Drucker eingeschaltet ist, und klicken Sie auf [Senden].  
Der Drucker bestimmt nicht mehr den Medientyp.

### Hinweise:

- Der Drucker kann den Medientyp bestimmen, wenn die folgenden Bedingungen erfüllt werden.
  - Das normale Papier wird aus [Medientyp] gewählt.
  - Der automatische Einzug wird aus [Papiereinzug] gewählt.
  - Das Kontrollkästchen [Papierart identifizieren] wird markiert.

## Verbinden des Druckers zum Netzwerk

Der Canon BJ-Drucker kann als gemeinsam genutzter Drucker in einer Netzwerkumgebung laufen.

### Installation des Druckertreibers und Betriebskonfiguration

Der Druckertreiber muss auf allen Computern gewählt werden, die zum gemeinsamen Nutzen des Druckers mit dem Netzwerk verbunden sind.

#### Tipps:

- Installieren Sie den Druckertreiber auf allen Computern, die den Drucker gemeinsam nutzen. Anweisungen über die Installation des Druckertreibers finden Sie im Benutzerhandbuch Ihres BJ-Druckers.
- Schließen Sie den Drucker an den USB-Anschluss des als Druckserver verwendeten Computers an.

#### >Druckserver

Der Druckserver ist der Computer, an dem der Drucker mit einem Kabel direkt angeschlossen ist. Sie können den Druckerstatus über den BJ PrintMonitor überwachen.

#### >Client

Der Client ist ein Computer, der an dem Druckserver angeschlossen ist. Wählen Sie den Druckertreibernamen, der den von "(Server)" gefolgt Druckernamen auf dem Client hat. Wenn Sie mit dem Druck eines Dokuments beginnen, werden die Daten über den Druckserver an den Drucker gesendet. Sie können den Druckstatus des Druckservers über den BJ PrintMonitor überwachen.

#### >> Verwendung des BJ StatusMonitors

### Einrichtung des Druckservers

Der geeignete Druckertreiber muss auf allen Computern gewählt werden, die zum gemeinsamen Nutzen des Druckers mit dem Netzwerk verbunden sind. Richten Sie zuerst den Druckserver ein.

#### Verfahren

1. Im Apple-Menü wählen Sie [Auswahl].
2. Stellen Sie AppleTalk auf [Aktiviert].
3. Klicken Sie auf das Symbol Ihres Druckermodells, und wählen Sie Ihren Druckermodellnamen aus [Verbunden mit].

#### Tipp:

- Wenn die AppleTalk-Zone eingestellt worden ist, wählen Sie den geeigneten Zonennamen.

4. Klicken Sie auf [Gem.].
5. Geben Sie einen Servernamen in [Neuen Servernamen eingeben] ein, und klicken Sie auf

[Konfig.].

6. Vergewissern Sie sich, dass der neue Druckservername zu [Aktuelle Druckserver] hinzugefügt ist, und klicken Sie auf [Schließen].
7. Klicken Sie auf das Feld "Schließen", um den Auswahl zu schließen.

## Einrichtung des Clients

Nach dem Einrichten des Druckservers führen Sie die Einrichtung von Client(s) durch.

### Verfahren

1. Im Apple-Menü wählen Sie [Auswahl].
2. Stellen Sie [AppleTalk] auf [Aktiviert].
3. Klicken Sie auf das Symbol, das Ihren von "(Server)" gefolgt Druckernamen hat, und wählen Sie Ihren Druckermodellnamen aus [Verbunden mit].

#### **Tipp:**

- Wenn die AppleTalk-Zone eingestellt worden ist, wählen Sie den gleichen Zonennamen wie beim Druckserver.

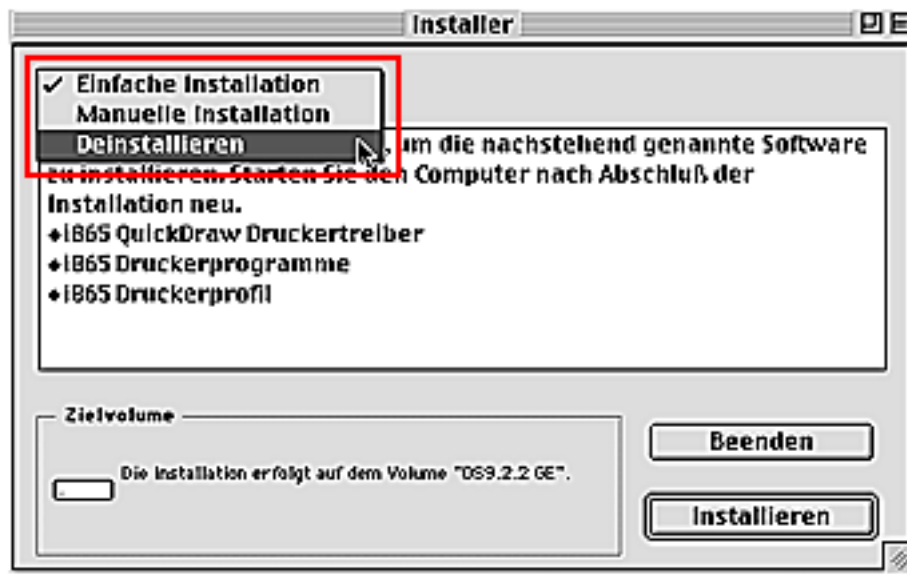
4. Klicken Sie auf das Feld "Schließen", um den Auswahl zu schließen.

# Löschen eines unnötigen Druckertreibers

Um einen unnötigen Druckertreiber zu löschen, folgen Sie dem unten stehenden Verfahren.

## ➔ Verfahren

1. Legen Sie die CD-ROM in das CD-ROM-Laufwerk ein, und öffnen Sie den Ordner [Druckertreiber].
2. Doppelklicken Sie auf das Symbol [Installer].
3. Klicken Sie auf [Akzeptieren] in [Lizenz].  
Das Dialogfeld "Installer" erscheint.
4. Im Pop-up-Menü wählen Sie [Deinstallieren].



5. Klicken Sie auf [Deinstallieren].



6. Wenn eine Meldung angezeigt wird, die berichtet, dass der Installationsvorgang beim Laufen anderer Anwendungsprogramme nicht ausgeführt werden kann, klicken Sie auf [Fortfahren].
7. Wenn eine Meldung über den System-Neustart angezeigt wird, klicken Sie auf [Neustart].

Das System wird neu gestartet, und der Druckertreiber wird gelöscht.

**Hinweis:**

- Bevor Sie den Treiber löschen, beenden Sie alle laufenden Anwendungsprogramme.

## Aktivieren der Sprechblasen-Hilfe

Die Sprechblasen-Hilfe bietet eine Funktionsbeschreibung des Dialogfeldes "Einrichten".

### Verfahren

1. Wählen Sie [Sprechblasen-Hilfe anzeigen] aus dem Menü [Hilfe].
2. Setzen Sie den Mauszeiger auf die Eigenschaft, die beschrieben werden soll.  
(Die Beschreibung erscheint entsprechend der Funktion, auf die der Mauszeiger gesetzt wird.)

