

# PIXMA iX5000/iX4000

## Kurzanleitung

### Inhalt

<b>Einführung</b>	<b>1</b>
<b>Vorbereiten des Druckers</b>	<b>2</b>
<b>Installieren des Druckertreibers</b>	<b>3</b>
<b>Grundlagen der Bedienung</b>	<b>4</b>
Drucken unter Windows	4
Drucken unter Macintosh	5
<b>Drucken von Fotos direkt von einem PictBridge-kompatiblen Gerät</b>	<b>6</b>
Anschließen an ein PictBridge-kompatibles Gerät	6
Drucken von Fotos direkt von einem PictBridge-kompatiblen Gerät	7
<b>Anzeigen von Online-Handbüchern</b>	<b>11</b>

## Exif Print

Dieser Drucker unterstützt Exif Print.

Exif Print ist ein Standard zur Verbesserung der Kommunikation zwischen Digitalkamera und Drucker. Durch das Anschließen einer Exif Print-kompatiblen Digitalkamera werden die Bilddaten der Kamera bei der Aufnahme für qualitativ hochwertige Ausdrücke optimiert.

## Internationales ENERGY STAR®-Programm

Als ENERGY STAR®-Partner bestätigt Canon Inc., dass dieses Produkt die Energiesparrichtlinien von ENERGY STAR erfüllt.



Beim Internationalen ENERGY STAR®-Programm für Bürogeräte handelt es sich um ein weltweites Programm zur Strom sparenden Nutzung von Computern und Bürogeräten. Das Programm widmet sich der Entwicklung und Verbreitung von Produkten, die einen Beitrag zu geringerem Energieverbrauch leisten.

Es handelt sich um ein offenes System. Die Teilnahme ist freiwillig. Kernstück des Programms sind Bürogeräte wie Computer, Monitore, Drucker, Faxgeräte und Kopierer.

In den teilnehmenden Ländern werden jeweils einheitliche Standards und Logos verwendet.

## Anforderungen an die Stromversorgung

Verwenden Sie ausschließlich die Netzspannung, die in dem Land verwendet wird, in dem das Gerät gekauft wurde. Die Verwendung einer falschen Spannung kann zu einem Brand oder elektrischen Schlag führen. Die folgende Liste zeigt die jeweils gültigen Stromspannungen und Frequenzen:

110 bis 240 V~, 50 bis 60 Hz

## Sicherheitsvorkehrungen

### ⚠️ Warnung

- Fassen Sie den Netzstecker nie mit nassen Händen an.
- Achten Sie darauf, dass Sie das Netzkabel nicht beschädigen, verändern, ziehen oder übermäßig biegen oder verdrehen. Stellen Sie keine schweren Gegenstände auf das Netzkabel.
- Verwenden Sie ausschließlich die Stromspannung, die für das Land gültig ist, in dem das Gerät erworben wurde. Die Verwendung einer falschen Spannung und Frequenz kann zu einem Brand oder elektrischen Schlag führen.
- Stecken Sie den Stecker immer vollständig in die Steckdose.

### ⚠️ Vorsicht

- Bewahren Sie Tintenbehälter aus Sicherheitsgründen außerhalb der Reichweite von Kleinkindern auf.
- Achten Sie darauf, dass die Tintenbehälter nicht herunterfallen oder geschüttelt werden, da Tinte austreten und Kleidung und Hände verschmutzen kann.

Lesen Sie auch die Sicherheitsvorkehrungen im *Benutzerhandbuch*. Beachten Sie die Warnhinweise und Vorsichtsmaßnahmen, um Verletzungen oder Beschädigungen des Druckers zu vermeiden.

# Einführung

Vielen Dank, dass Sie sich für einen Canon Inkjet-Drucker entschieden haben.

Wichtige Informationen werden in dieser *Kurzanleitung* mit den folgenden Symbolen gekennzeichnet. Lesen Sie die mit diesen Symbolen gekennzeichneten Anweisungen besonders sorgfältig.

## **Warnung**

Anweisungen, die bei Nichtbeachtung möglicherweise Tod oder ernsthafte Verletzungen durch unsachgemäße Handhabung des Geräts zur Folge haben können. Diese Anweisungen müssen aus Sicherheitsgründen befolgt werden.

## **Vorsicht**

Anweisungen, die bei Nichtbeachtung zu Verletzungen oder Sachschäden durch unsachgemäßen Betrieb des Geräts führen können. Diese Anweisungen müssen aus Sicherheitsgründen befolgt werden.

## **Wichtig**

Diese Anweisungen müssen aus Sicherheitsgründen befolgt werden.

Die Abbildungen in diesem Handbuch beziehen sich auf den iX5000. Wenn nicht anders angegeben, gelten für den iX4000 die gleichen Vorgehensweisen.

### **Hinweise zu Marken**

- „Windows“ und „Internet Explorer“ sind eingetragene Marken der Microsoft Corporation in den USA und anderen Ländern.
- „Macintosh“ und „Mac“ sind eingetragene Marken von Apple Computer, Inc. in den USA und anderen Ländern.
- „Adobe“ und „Adobe RGB (1998)“ sind Marken oder eingetragene Marken von Adobe Systems Incorporated in den USA und/oder anderen Ländern.

### **Copyright ©2006 CANON INC.**

Alle Rechte vorbehalten. Kein Teil der Dokumentation darf in irgendeiner Form ohne ausdrückliche schriftliche Genehmigung übermittelt oder vervielfältigt werden.

# Vorbereiten des Druckers

Lesen Sie zuerst das Blatt Einfache Installationsanleitung, um den Drucker für den Betrieb einzurichten.

## 1 Schalten Sie den Drucker ein.

### **Vorsicht**

Stellen Sie sicher, dass Sie sämtliche Schutzfilme vollständig entfernt haben, bevor Sie den Drucker einschalten.

### **Hinweis**

Änderungen an der Position des Schutzfilms sind vorbehalten.

## 2 Setzen Sie den Druckkopf ein.

### **Vorsicht**

Berühren Sie keine Komponenten im Druckerinnenraum, sondern lediglich die Druckkopfverriegelung.

### **Wichtig**

Wenn die obere Abdeckung länger als zehn Minuten geöffnet ist, bewegt sich der Druckkopfhalter nach rechts. Schließen Sie in diesem Fall die obere Abdeckung, und öffnen Sie sie erneut.

### **Hinweise**

- In der Verpackung des Druckkopfs oder im Inneren der Schutzkappe befindet sich möglicherweise durchsichtige oder hellblaue Tinte. Dies hat jedoch keine Auswirkungen auf die Druckqualität. Achten Sie darauf, dass Sie Ihre Kleidung oder Hände nicht mit Tinte beschmutzen.
- Bringen Sie die Schutzkappe nicht wieder an, nachdem diese entfernt wurde.

## 3 Setzen Sie die Tintenbehälter ein.

### **Wichtig**

- Die Tintenbehälter müssen in der auf dem Etikett angegebenen Reihenfolge eingesetzt werden. Der Drucker kann erst verwendet werden, wenn alle Tintenbehälter eingesetzt sind.
- Nach dem Einsetzen der Tintenbehälter, blinkt die **ON/OFF**-Anzeige grün. Warten Sie ca. zwei Minuten, bis die **ON/OFF**-Anzeige kontinuierlich grün leuchtet und vom Drucker keine Betriebsgeräusche mehr ausgehen.

### **Hinweise**

- Achten Sie darauf, dass Sie beim Entfernen des durchsichtigen Schutzfilms vom Tintenbehälter die Reihenfolge einhalten, die in Schritt 3 im Blatt Einfache Installationsanleitung beschrieben ist.
- Drücken Sie nicht auf die Seiten der Tintenbehälter, da dies zu einem Austreten der Tinte und zu einer Verschmutzung von Kleidung und Händen führen kann.
- Die Schutzkappe darf nicht wieder aufgesetzt werden, nachdem sie entfernt wurde.
- Die **ALARM**-Anzeige am Drucker blinkt orange, wenn einer der Tintenbehälter nicht richtig eingesetzt wurde. Öffnen Sie in diesem Fall die obere Abdeckung, und stellen Sie sicher, dass die Tintenbehälter richtig in der auf dem Etikett angegebenen Reihenfolge eingesetzt sind.

## 4 Legen Sie Papier ein.

Im Folgenden werden Sie eine Druckkopfausrichtung durchführen, für die ein Blatt Normalpapier im Format A4 oder Letter in den automatischen Papiereinzug eingelegt sein muss.

### **Wichtig**

Legen Sie Papier immer im Hochformat ein. Durch das Einlegen von Papier im Querformat können Papierstaus verursacht werden.

# Installieren des Druckertreibers

## ■ Windows® und Macintosh®

### Hinweise zum Installationsprozess

- Wenn das Fenster **[Select Language/Sprache wählen]** angezeigt wird, wählen Sie eine Sprache aus, und klicken Sie anschließend auf **[Next/Weiter]**.
- Wenn das Fenster **[Select Your Place of Residence/Wählen Sie Ihren Wohnsitz]** angezeigt wird, wählen Sie Ihren Wohnsitz aus, und klicken Sie auf **[Next/Weiter]**.
- Es gibt zwei Methoden zum Installieren des Druckertreibers und anderer Software:  
**[Easy Install/Einfache Installation]**: Die auf der *[Setup CD-ROM/Installations-CD-ROM]* enthaltene Software wird automatisch installiert.  
**[Custom Install/Benutzerdefinierte Installation]**: Sie können die zu installierenden Elemente selbst auswählen.

### Hinweise zur Druckkopfausrichtung

- Der Prozess der Druckkopfausrichtung dauert ca. vier Minuten. Öffnen Sie die obere Abdeckung nicht, während Druckvorgänge ausgeführt werden.
- Falls das Muster nicht erfolgreich gedruckt wurde, finden Sie im *Benutzerhandbuch* unter „ALARM-Anzeige blinkt orange“ im Abschnitt „Elf Blinksignale“ weitere Informationen.

## ■ Windows

### 📖 Hinweise

- Melden Sie sich für die Installation des Druckertreibers unter Windows XP oder Windows 2000 als Mitglied der Gruppe **[Administrators/Administrator]** an.
- Deaktivieren Sie alle Antivirenprogramme und automatisch ausgeführten Programme, bevor Sie mit der Installation beginnen.
- Wenn das folgende Fenster automatisch angezeigt wird, klicken Sie auf **[Cancel/Abbrechen]**, um das Fenster zu schließen, und schalten Sie den Drucker aus. Trennen Sie das an Ihren Computer angeschlossene USB-Kabel. Starten Sie dann den Installationsprozess erneut. Einzelheiten zum Installationsprozess finden Sie im Blatt *Einfache Installationsanleitung*.
- Um PhotoRecord oder Adobe® RGB (1998) zu installieren, klicken Sie auf **[Custom Install/Benutzerdefinierte Installation]**, und befolgen Sie die Anweisungen auf dem Bildschirm.
- Adobe® RGB (1998) kann nicht unter Windows Me oder Windows 98 installiert werden.
- Wenn während des Installationsvorgangs auf dem Bildschirm eine Meldung angezeigt wird, in der Sie aufgefordert werden, den Computer neu zu starten, klicken Sie auf **[OK]**. Das System wird automatisch neu gestartet.
- Wenn die Verbindung nicht erkannt wird, lesen Sie im *Benutzerhandbuch* unter „Druckertreiber kann nicht installiert werden“ nach.



## ■ Macintosh

### 📖 Hinweise

- Während der Installation darf das USB-Kabel weder herausgezogen noch eingesteckt werden, da dies Funktionsstörungen am Computer oder Drucker verursachen kann.
- Deaktivieren Sie vor dem Installieren des Treibers alle Antivirenprogramme sowie alle automatisch ausgeführten Programme, oder entfernen Sie diese aus dem Systemordner.
- Wenn Sie die Druckkopfausrichtung ausführen und der Druckername nicht in der **[Printer List/Druckerliste]** aufgeführt wird, klicken Sie auf **[Add/Hinzufügen]**, um den Drucker hinzuzufügen. Weitere Informationen finden Sie in der Hilfe zum Drucker-Dienstprogramm in der Mac®-Hilfe.
- Um das *Benutzerhandbuch* in einer anderen Sprache zu installieren, doppelklicken Sie auf der *[Setup CD-ROM/Installations-CD-ROM]* auf den Ordner **[Manual/Handbuch]** und klicken Sie dann auf den Ordner **[Canon]**. Kopieren Sie dann den Ordner für die gewünschte Sprache auf die Festplatte.

# Grundlagen der Bedienung

Wenn Sie die Druckereinstellungen an Ihre Anforderungen anpassen, erhalten Sie qualitativ hochwertigere Druckergebnisse.

## ⚠ Vorsicht

- Wenn Sie Rauch, seltsame Gerüche oder ungewöhnliche Geräusche am Drucker feststellen, schalten Sie den Drucker sofort aus, und ziehen Sie den Netzstecker aus der Steckdose. Wenden Sie sich an einen Servicemitarbeiter von Canon in Ihrer Nähe.
- Greifen Sie niemals ins Innere des Druckers, während dieser in Betrieb ist, um Verletzungen zu vermeiden.

## 📖 Hinweise

- Wenn der Ausdruck unscharf ist oder bestimmte Farben nicht gedruckt werden, obwohl genügend Tinte vorhanden ist, sind möglicherweise die Druckkopfdüsen verstopft. Drucken Sie das Düsentestmuster, überprüfen Sie das Ergebnis, und führen Sie eine Reinigung des Druckkopfs durch. Einzelheiten zur Wartung finden Sie im *Benutzerhandbuch* unter „Blasser Druck oder falsche Farben“.
- Sie können Easy-PhotoPrint zum Vornehmen von Druckereinstellungen und Drucken von Fotos verwenden. Easy-PhotoPrint befindet sich auf der *[Setup CD-ROM/Installations-CD-ROM]*. Informationen zur Verwendung von Easy-PhotoPrint finden Sie im *Handbuch zu Fotoanwendungen*.

## Drucken unter Windows

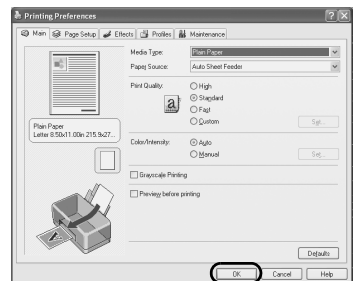
### 📖 Hinweise

- Je nach Softwareanwendung können sich die Namen von Menüs und Befehlen unterscheiden, und es können mehr Schritte erforderlich sein. Einzelheiten finden Sie in der jeweiligen Dokumentation der von Ihnen verwendeten Softwareanwendung.
- Die in diesem Abschnitt beschriebene Vorgehensweise bezieht sich auf Windows XP Service Pack 2.

- 1 Schalten Sie den Drucker ein, und legen Sie Papier ein.  
Einzelheiten hierzu finden Sie im *Benutzerhandbuch* unter „Einlegen von Papier“.
- 2 Klicken Sie im Menü **[File/Ablage]** der Anwendung auf **[Print/Drucken]**.
- 3 Stellen Sie sicher, dass Ihr Drucker ausgewählt ist, und klicken Sie auf **[Preferences/Voreinstellungen]** oder **[Properties/Eigenschaften]**.
- 4 Legen Sie die gewünschten Einstellungen fest, und klicken Sie auf **[OK]**.

### 📖 Hinweise

- Informationen zum Druckertreiber finden Sie im *Druckertreiberhandbuch*.
- Klicken Sie auf der Registerkarte **[Main/Optionen]** oder **[Maintenance/Wartung]** auf **[Instructions/Anweisungen]**, um das *Druckertreiberhandbuch* aufzurufen. Wenn das Online-Handbuch nicht installiert ist, wird die Option **[Instructions/Anweisungen]** nicht angezeigt.



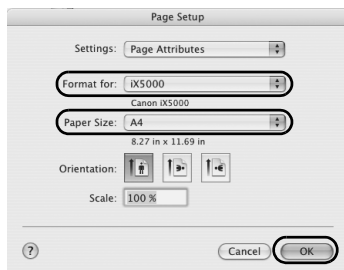
- 5 Klicken Sie auf **[Print/Drucken]** oder **[OK]**, um den Druckvorgang zu starten.  
Der Druckvorgang wird mit kurzer Verzögerung gestartet. Öffnen Sie die obere Abdeckung nicht, während Druckvorgänge ausgeführt werden.

# Drucken unter Macintosh

## Hinweise

- Je nach Softwareanwendung können sich die Namen von Menüs und Befehlen unterscheiden, und es können mehr Schritte erforderlich sein. Einzelheiten finden Sie in der jeweiligen Dokumentation der von Ihnen verwendeten Softwareanwendung.
- Die in diesem Abschnitt beschriebenen Schritte beziehen sich auf Mac OS X 10.4.x.



- 1 Schalten Sie den Drucker ein, und legen Sie Papier ein.  
Einzelheiten hierzu finden Sie im *Benutzerhandbuch* unter „Einlegen von Papier“.
- 2 Klicken Sie im Menü **[File/Ablage]** der Anwendung auf **[Page Setup/Seite einrichten]**.
- 3 Wählen Sie den Drucker unter **[Format for/Format für]** aus.
- 4 Wählen Sie das gewünschte Papierformat aus.
- 5 Klicken Sie auf **[OK]**.



- 6 Klicken Sie im Menü **[File/Ablage]** der Anwendung auf **[Print/Drucken]**.
- 7 Wählen Sie im Einblendmenü die Option **[Quality & Media/Qualität & Medium]** aus.
- 8 Legen Sie die Druckereinstellungen Ihren Anforderungen entsprechend fest.



## Hinweise

- Informationen zum Druckertreiber finden Sie im *Druckertreiberhandbuch*.
- Zum Aufrufen des *Druckertreiberhandbuchs* klicken Sie im Dialogfeld **[Print/Drucken]**, bei ausgewählter Option **[Quality & Media/Qualität & Medium]**, **[Color Options/Farboptionen]**, **[Special Effects/Spezialeffekt]**, **[Borderless Printing/Randloser Druck]** oder **[Margin/Rand]** auf . Wenn das Online-Handbuch nicht installiert ist, wird das *Druckertreiberhandbuch* nicht angezeigt, wenn Sie auf  klicken.

- 9 Klicken Sie auf **[Print/Drucken]**.

Der Druckvorgang wird mit kurzer Verzögerung gestartet. Öffnen Sie die obere Abdeckung nicht, während Druckvorgänge ausgeführt werden.

# Drucken von Fotos direkt von einem PictBridge-kompatiblen Gerät

Sie haben die Möglichkeit, ein PictBridge-kompatibles Gerät, wie z. B. eine Digitalkamera, einen Digitalcamcorder oder ein Mobiltelefon, an den Drucker anzuschließen und die aufgenommenen Bilder direkt und ohne Computer zu drucken.

## Hinweise

- PictBridge ist ein Industriestandard, durch den eine Reihe von Digitalfotolösungen ermöglicht wird. Dazu zählt das direkte Drucken von Fotos über eine Digitalkamera, einen Digitalcamcorder oder ein Mobiltelefon\*, ohne dass dafür ein Computer benötigt wird.
  - Der Druckkopf kann nicht über das digitale Gerät ausgerichtet werden. Sie können den Druckkopf über die Tasten am Drucker ausrichten. Wenn der Druckertreiber nicht auf dem Computer installiert wurde, richten Sie den Druckkopf auf diese Weise aus.  
Legen Sie ein Blatt Papier im Format A4 oder Letter in den automatischen Papiereinzug des eingeschalteten Druckers ein. Halten Sie die **WEITER/ABBRECHEN**-Taste gedrückt, bis die **ON/OFF**-Anzeige viermal blinkt.
- \* Im Folgenden werden PictBridge-kompatible Digitalkameras, Digitalcamcorder und Mobiltelefone mit Kamera unter dem Begriff „PictBridge-kompatibles Gerät“ zusammengefasst.

## Anschließen an ein PictBridge-kompatibles Gerät

### Vorsicht

Schließen Sie nur PictBridge-kompatible Geräte an den Anschluss für den Direktdruck des Druckers. Durch die Nichtbeachtung dieser Anweisung kann ein Stromschlag oder ein Brand ausgelöst und der Drucker beschädigt werden.

### Hinweis

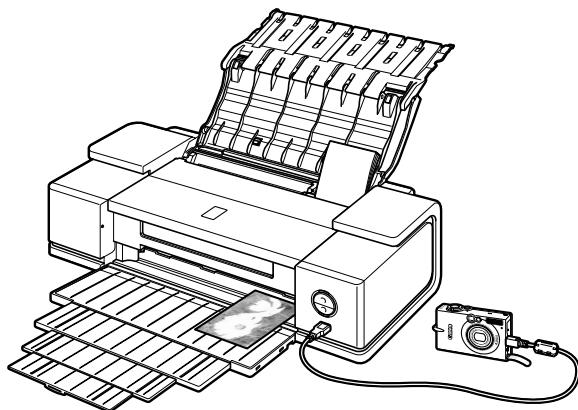
Wenn Sie Fotos drucken möchten, während das digitale Gerät an den Drucker angeschlossen ist, empfehlen wir die Verwendung des im Lieferumfang der Kamera enthaltenen Netzteils. Wenn Sie das Gerät mit Akkus/Batterien betreiben, vergewissern Sie sich, dass sie vollständig geladen sind.

- 1 Schalten Sie den Drucker ein.
- 2 Legen Sie Papier in den Drucker ein.
- 3 Schließen Sie das PictBridge-kompatible Gerät an den Drucker an.

### Hinweis

Je nach Modell oder Marke des PictBridge-kompatiblen Geräts müssen Sie unter Umständen vor dem Anschließen des Geräts einen Fotodruckmodus einstellen.  
Nachdem Sie das Gerät an den Drucker angeschlossen haben, müssen Sie es unter Umständen außerdem manuell einschalten bzw. manuell den Wiedergabe-Modus einstellen.  
Führen Sie die Schritte aus, die gemäß dem Handbuch erforderlich sind, das Ihrem Gerät beiliegt.

- (1) Der Drucker muss ausgeschaltet sein.
- (2) Schließen Sie das Gerät mit dem im Lieferumfang des Geräts enthaltenen USB-Kabel (zum Anschließen an einen Computer) an den Drucker an.  
Das PictBridge-kompatible Gerät schaltet sich nach dem Anschließen an den Drucker automatisch ein. Wenn dies nicht der Fall ist, schalten Sie das Gerät manuell ein.



- (3) Richten Sie das Gerät für den Direktdruck ein.  
 Wenn die Verbindung zwischen Gerät und Drucker hergestellt wurde, blinkt die **ON/OFF**-Anzeige zweimal.  
 \*Die Einschaltfolge hängt unter Umständen von Modell oder Marke des Geräts ab.  
 ⚡ wird auf der LCD-Anzeige des Geräts angezeigt, wenn der Drucker ordnungsgemäß angeschlossen ist.

## Drucken von Fotos direkt von einem PictBridge-kompatiblen Gerät

### ■ Prüfen und Ändern von PictBridge-Druckereinstellungen am Gerät

Zum Ändern von PictBridge-Druckereinstellungen wählen Sie an Ihrem Gerät den PictBridge-Druckereinstellungsmodus aus und bestätigen bzw. ändern die Einstellungen.

#### Hinweise zu den nachfolgend erklärten Einstellungen

Die auf den folgenden Seiten erläuterten Einstellungen können nicht an allen Geräten vorgenommen werden. Wenn eine Einstellung nicht vorgenommen werden kann, werden stattdessen die unten erläuterten Standardeinstellungen verwendet.

In den folgenden Beschreibungen werden die bei PictBridge-kompatiblen Geräten von Canon üblichen Einstellungsbezeichnungen verwendet.

Je nach Marke und Modell werden auf Ihrem Gerät unter Umständen andere Bezeichnungen angezeigt.

Weitere Informationen entnehmen Sie der Bedienungsanleitung Ihres Geräts.

#### ● **Bilddatenformate**

Dieser Drucker unterstützt Bilder\* von Kameras, die mit DCF (Design Rule for Camera File System) und PNG-Dateien kompatibel sind.

\*kompatibel mit Exif 2.21

#### ● **„Paper Size/Papiergröße“ und „Paper Type/Papierart“**

Folgende Papierformate und -typen können bei Auswahl entsprechender Optionen unter **[Paper Size/Papiergröße]** und **[Paper Type/Papierart]** in den Drucker eingelegt werden.

Einstellung unter „Paper Size/Papiergröße“	Einstellungen unter „Paper Type/Papierart“	Im Drucker eingelegtes Papier
<b>10 x 15 cm / 4" x 6"</b> (Default/Voreinstellung)	[Photo (Default)/Foto (Voreinstellung)]	Fotoglanzpapier Plus
	[Photo/Foto]	Photo Paper Plus, Seiden-Glanz
	[Photo/Foto]	Foto Glanzpapier
	[Photo/Foto]	Fotoglanzpapier für den alltäglichen Einsatz
	[Photo/Foto]	Foto-Etiketten* <sup>1</sup>
	[Fast Photo]	Professional Fotopapier
<b>13 x 18 cm / 5" x 7"</b>	[Photo/Foto]	Fotoglanzpapier Plus
<b>20 x 25 cm / 8" x 10"</b>	[Default/Voreinstellung]	Photo Paper Plus, Seiden-Glanz
	[Fast Photo]	Professional Fotopapier
<b>A4 / 8,5" x 11" *<sup>3</sup> *<sup>4</sup></b>	[Photo/Foto]	Fotoglanzpapier Plus
	[Photo/Foto]	Photo Paper Plus, Seiden-Glanz
	[Photo/Foto]	Foto Glanzpapier
	[Photo/Foto]	Fotoglanzpapier für den alltäglichen Einsatz
	[Fast Photo]	Professional Fotopapier
<b>25 x 30 cm / 10" x 12" *<sup>2</sup></b>	[Default/Voreinstellung]	Photo Paper Plus, Seiden-Glanz
	[Fast Photo]	Professional Fotopapier
<b>A3 / 11" x 17" *<sup>3</sup></b>	[Photo/Foto]	Fotoglanzpapier Plus
	[Photo/Foto]	Photo Paper Plus, Seiden-Glanz
	[Photo/Foto]	Foto Glanzpapier
	[Fast Photo]	Professional Fotopapier
<b>A3+ / 13" x 19" *<sup>2</sup></b>	[Photo/Foto]	Fotoglanzpapier Plus
	[Photo/Foto]	Photo Paper Plus, Seiden-Glanz
	[Photo/Foto]	Foto Glanzpapier
	[Fast Photo]	Professional Fotopapier
<b>5,4 x 8,6 cm / [Credit Card/Kreditkarte]</b>	[Photo/Foto]	Foto Glanzpapier

\*<sup>1</sup> Dieses Papier wird ausschließlich zum Drucken von Foto-Etiketten verwendet. Wählen Sie beim Drucken auf Etikettenpapier unter **[Paper Size/Papiergröße]** die Option **10 x 15 cm / 4" x 6"**.

\*<sup>2</sup> Diese Einstellung kann nur für Canon PictBridge-kompatible Geräte ausgewählt werden (beachten Sie, dass einige Modelle das Format nicht unterstützen).

\*<sup>3</sup> Wenn Sie als **[Paper Size/Papiergröße]** die Option **A4** oder **A3** einstellen, können Sie unter **[Paper Type/Papierart]** die Option **[Plain Paper/Normalpapier]** auswählen. Wenn unter **[Paper Type/Papierart]** die Option **[Plain Paper/Normalpapier]** ausgewählt wurde, wird auch dann mit Rand gedruckt, wenn unter **[Layout]** die Option **[Borderless/Randlos]** eingestellt ist.

\*<sup>4</sup> Wenn als **[Paper Size/Papiergröße]** die Option **A4** eingestellt ist, können Sie vier Bilder auf einer Seite drucken.

- „Layout“ und „Trimming/Ausschnitt“

Die Voreinstellungen für **[Layout]** und **[Trimming/Ausschnitt]** sind **[Borderless/Randlos]** bzw. **[Off (No trimming)/Aus (kein Ausschnitt)]**.

### Hinweise

Wenn Sie Foto-Etiketten (PS-101) (16-fach) bedrucken möchten, wählen Sie für **[Layout]** die Option **[N-up]** und dann **[16]**.

- Bei einigen PictBridge-kompatiblen Geräten werden unter **[Layout]** die Optionen **[2-up/2-fach]**, **[4-up/4-fach]**, **[9-up/9-fach]** und **[16-up/16-fach]** angezeigt. Wählen Sie in diesem Fall **[16-up/16-fach]**.
- Wenn das PictBridge-kompatible Gerät keine Option wie 16-fach aufweist, ist das Drucken auf Etiketten nicht möglich.
- Beim Drucken auf Foto-Etiketten (PS-101) (16-fach) wählen Sie unter **[Layout]** nicht die Option **[Borderless/Randlos]** aus.

- „Image Optimize/Bildoptimierung“

Die Voreinstellung für diesen Drucker ist **Exif Print**.

Wenn Sie ein Canon PictBridge-kompatibles Gerät verwenden, können Sie **VIVID, NR** oder **VIVID+NR** wählen. (Beachten Sie, dass diese Optionen auf einigen Modellen nicht zur Verfügung stehen.)

### Hinweise

- Bei Auswahl von **VIVID** werden die grünen und blauen Bereiche des Fotos in leuchtenden Farben gedruckt.
- Bei Auswahl von **NR** (Rauschunterdrückung) wird das Bildrauschen in den blauen Bereichen des Fotos, wie z. B. Himmel, und in dunklen Bereichen entfernt.
- Wenn **VIVID+NR** ausgewählt ist, werden beide Effekte erzielt.

- „Date/File No. Print/Datum/Dateinr. drucken“

Die Voreinstellung für diesen Drucker ist **[Off/Aus]**.

Wenn Sie ein Bild auswählen, bei dessen Aufnahme der Datumsdruck in der Kamera ausgewählt war, wählen Sie die Einstellung **[Off/Aus]**. Bei Auswahl von **[Date/Datum]**, **[File No./Dateinr.]** oder **[Both/Beides]** werden das Datum und/oder die Dateinummer über das eingebettete Datum gedruckt.

- **Andere Einstellungen**

Mit einem Canon PictBridge-kompatiblen Gerät können Sie die folgenden Druckereinstellungen verwenden. (Beachten Sie, dass diese Einstellungen auf einigen Modellen nicht zur Verfügung stehen.) Weitere Informationen entnehmen Sie der Bedienungsanleitung des Geräts.

- [Shooting Info (Exif Data)/Aufnahmeinformationen (Exif-Daten)]  
Sie können Aufnahmeinformationen (Exif-Daten) für Fotos im Listenformat oder in die Ränder der angegebenen Fotos drucken.  
Wählen Sie **[Layout]** und dann das Element mit dem [i]-Symbol.
- [35 mm Film Style Layout (Contact Printing Layout)/Layout im 35-mm-Filmformat (Kontaktabzüge)]  
Sie können einzelne oder im Index ausgewählte Fotos im 35-mm-Filmformat drucken (Kontaktabzüge).  
Wählen Sie **[Layout]** und dann das Element mit dem Filmsymbol.

---

## Hinweise

- Trennen Sie das USB-Kabel niemals während des Druckvorgangs.
  - Befolgen Sie zum Trennen des USB-Kabels zwischen Gerät und Drucker die Anweisungen im Handbuch des Geräts.
  - Folgende Einstellungen können nicht über das Gerät erfolgen:
    - Druckqualitätseinstellung
    - Druckerwartung
  - Informationen zu Problembehandlung und Betrieb Ihres Geräts entnehmen Sie dem Handbuch des Geräts.
  - Informationen zu Druckfehlermeldungen finden Sie unter „Drucken von der Digitalkamera nicht möglich“ im *Benutzerhandbuch*.
- 

## ■ Prüfen und Ändern von PictBridge-Druckeinstellungen am Drucker

Sie können die standardmäßigen PictBridge-Druckeinstellungen des Druckers, wie Papiergröße und Papierart, ändern. Installieren Sie hierzu das **[Canon Setup Utility]** von der mitgelieferten *[Setup CD-ROM/Installations-CD-ROM]*, und schließen Sie den Drucker an einen Computer an. Einzelheiten finden Sie im *Benutzerhandbuch* unter „Canon Setup Utility-Menü (Windows)“ oder „Canon Setup Utility-Menü (Macintosh)“.

# Anzeigen von Online-Handbüchern

Neben dieser *Kurzanleitung* werden Online-Handbücher mit Ihrem Drucker geliefert. Ausführliche Anweisungen zum Installieren der Online-Handbücher finden Sie im Blatt Einfache Installationsanleitung.

Sie können die Online-Handbücher wie folgt anzeigen:

## Windows

Doppelklicken Sie auf das Symbol **[iX5000/iX4000 On-screen Manual/iX5000/iX4000 Online-Handbuch]** auf dem Desktop oder wählen Sie **[Start]**, **[All Programs/Alle Programme]** (bzw. **[Programs/Programme]**), **[Canon iX5000/iX4000 Manual/Canon iX5000/iX4000 Handbuch]** und anschließend **[iX5000/iX4000 On-screen Manual/iX5000/iX4000 Online-Handbuch]**.

### Systemvoraussetzungen

Browser: Windows HTML Hilfeviewer

---

### Hinweise

- Microsoft Internet Explorer® 5.0 oder höher muss installiert sein.
  - Je nach Betriebssystem oder Version von Internet Explorer wird das Online-Handbuch unter Umständen nicht korrekt angezeigt. Wir empfehlen Ihnen, Ihr System mit Windows Update immer aktuell zu halten.
- 

## Macintosh

Zum Anzeigen des Online-Handbuchs doppelklicken Sie auf dem Schreibtisch auf das Symbol **[iX5000/iX4000 On-screen Manual/iX5000/iX4000 Online-Handbuch]**.

---

### Hinweis

Wenn Sie das *Benutzerhandbuch* über den Ordner **[Manual/Handbuch]** der *[Setup CD-ROM/Installations-CD-ROM]* installiert haben, öffnen Sie den Ordner, in den Sie das *Benutzerhandbuch* kopiert haben, und klicken Sie auf die Datei top.htm.

---

### Systemvoraussetzungen

Browser: Hilfeviewer

---

### Hinweise

- Je nach Betriebssystem wird das Online-Handbuch unter Umständen nicht korrekt angezeigt. Wir empfehlen Ihnen, Ihr System immer auf dem aktuellsten Stand zu halten.
  - Für die Anzeige der Online-Handbücher im HTML-Format wird der Safari-Webbrowser empfohlen. Falls Safari nicht auf Ihrem Computer installiert ist, laden Sie ihn von der Website von Apple Computer, Inc. herunter, und installieren Sie ihn.
-

## Nur Europäische Union (und EWR).

---



Dieses Symbol weist darauf hin, dass dieses Produkt gemäß Richtlinie über Elektro- und Elektronik-Altgeräte (2002/96/EG) und nationalen Gesetzen nicht über den Hausmüll entsorgt werden darf. Dieses Produkt muss bei einer dafür vorgesehenen Sammelstelle abgegeben werden. Dies kann z. B. durch Rückgabe beim Kauf eines ähnlichen Produkts oder durch Abgabe bei einer autorisierten Sammelstelle für die Wiederaufbereitung von Elektro- und Elektronik-Altgeräten geschehen. Der unsachgemäße Umgang mit Altgeräten kann aufgrund potentiell gefährlicher Stoffe, die häufig in Elektro- und Elektronik-Altgeräte enthalten sind, negative Auswirkungen auf die Umwelt und die menschliche Gesundheit haben. Durch die sachgemäße Entsorgung dieses Produkts tragen außerdem Sie zu einer effektiven Nutzung natürlicher Ressourcen bei. Informationen zu Sammelstellen für Altgeräte erhalten Sie bei Ihrer Stadtverwaltung, dem öffentlich-rechtlichen Entsorgungsträger, einer autorisierten Stelle für die Entsorgung von Elektro- und Elektronik-Altgeräten oder Ihrer Müllabfuhr.

Weitere Informationen zur Rückgabe und Entsorgung von Elektro- und Elektronik-Altgeräten finden Sie unter [www.canon-europe.com/environment](http://www.canon-europe.com/environment).  
(EWR: Norwegen, Island und Liechtenstein)



**АЯ46**

Canon Europa N.V., Bovenkerkerweg 59-61, 1185 XB Amstelveen, The Netherlands

The following ink tanks are compatible with this printer.  
For details on ink tank replacement, refer to "Replacing an Ink Tank" in the *User's Guide*.

Les réservoirs d'encre suivants sont compatibles avec cette imprimante.  
Pour plus d'informations sur le remplacement des réservoirs d'encre, reportez-vous à la section « Remplacement d'un réservoir d'encre » du *Guide d'Utilisation*.

Die folgenden Tintenbehälter sind mit diesem Drucker kompatibel.  
Weitere Informationen zum Auswechseln von Tintenbehältern finden Sie im Abschnitt „Austauschen von Tintenbehältern“ im *Benutzerhandbuch*.

Følgende blækkanne er kompatibel med denne printer.  
Yderligere oplysninger om udskiftning af blækbeholdere finder du i afsnittet "Udskiftning af en blækbeholder" i *Brugervejledning*.

Los siguientes depósitos de tinta son compatibles con esta impresora.  
Para obtener más información sobre la sustitución del depósito de tinta, consulte "Sustitución de un depósito de tinta" en la *Guía del Usuario*.

Τα ακόλουθα δοχεία μελάνης είναι συμβατά με αυτόν τον εκτυπωτή.  
Για λεπτομέρειες σχετικά με την αντικατάσταση των δοχείων μελάνης, ανατρέξτε στην ενότητα "Αντικατάσταση δοχείου μελάνης" στο εγχειρίδιο *Οδηγίες Χρήσης*.

I seguenti serbatoi d'inchiostro sono compatibili con questa stampante.  
Per ulteriori informazioni sulla sostituzione del serbatoio d'inchiostro, consultare la sezione "Sostituzione di un serbatoio di inchiostro" nel *Manuale dell'utente*.

De volgende inkttanks zijn geschikt voor deze printer.  
Raadpleeg "Inkttanks vervangen" in de *Gebruikershandleiding* voor meer informatie over het vervangen van inkttanks.

Blekkpatronene nedenfor er kompatible med denne skriveren.  
Hvis du vil vite hvordan du bytter blekkpatron, se "Skifte en blekkpatron" i *Brukerhåndboken*.

Os cartuchos a seguir são compatíveis com esta impressora.  
Para obter mais informação sobre a substituição do cartucho de tinta, consulte "Como substituir um cartucho de tinta" no *Guia do Usuário*.

Seuraavat mustesäiliöt sopivat tähän tulostimeen.  
Lisätietoja mustesäiliön vaihtamisesta on *Käyttöoppaan* kohdassa "Mustesäiliön vaihtaminen".

Följande bläckbehållare kan användas med skrivaren.  
Utförlig information om byte av bläckbehållare finns i avsnittet "Ersätta en bläckbehållare" i den här *Användarhandboken*.

S touto tiskárnou je možné používat následující nádržky s inkoustem.  
Podrobné informace o výměně nádržek s inkoustem naleznete v části „Výměna nádržky s inkoustem“ v *Uživatelské příručce*.

A következő tintatartályok kompatibilisek ezzel a nyomtatóval.  
A tintatartályok cseréjéről részletesebb információ a kézikönyv „Tintatartály cseréje” című részében talál, a *Felhasználói kézikönyvben*.

Do tej drukarki pasują następujące zbiorniki z atramentem.  
Szczegółowe informacje na temat wymiany zbiorników z atramentem można znaleźć w części „Wymiana zbiornika z atramentem” w *Podręczniku Użytkownika*.

С этим принтером совместимы следующие чернильницы.  
Более подробные сведения о замене чернильницы см. в разделе «Замена чернильницы» *Руководства пользователя*.

Aşağıdaki mürekkep hazneleri bu yazıcıyla uyumludur.  
Mürekkep haznesinin değiştirilmesi ile ilgili ayrıntılar için *Kullanım Kılavuzu*'ndaki "Mürekkep Haznesi Değiştirme" konusuna bakın.

