

LASER SHOT LBP-1120

Erste Schritte

Wir beglückwünschen Sie zum Erwerb des Canon-Laserdruckers LASER SHOT LBP-1120. Dieses Handbuch beschreibt die Verfahren, die für die Inbetriebnahme Ihres Druckers erforderlich sind.

Inhalt

Schritt 1	Auspacken und Aufstellen des Druckers	2
	Überprüfen des Verpackungsinhalts	2
Schritt 2	Installieren der EP-22-Patrone	3
Schritt 3	Anschließen an die Stromversorgung	5
Schritt 4	Anschließen des Druckers an Ihren Computer	5
Schritt 5	Einsetzen der Papierstützen und Einlegen von Papier	6
	Einsetzen der Papierstützen	6
	Wahl der Papierausgabe	6
	Einlegen von Papier	7
Schritt 6	Installieren der Software	8
	Installieren der CAPT-Software (Plug & Play)	8
Anhang		15
	Verwendung der Canon LASER SHOT LBP-1120 CD-ROM	15

Handbücher für den Drucker

Erste Schritte (Vorliegendes Dokument)



Benutzerhandbuch



Anleitung für Druckbetrieb, regelmäßige Wartung und Fehlerbehebung



Anleitungen mit diesem Symbol sind PDF-Dateien, die in der beiliegenden CD-ROM enthalten sind.

(Lesen Sie den Abschnitt "Verwendung der Canon LASER SHOT LBP-1120 CD-ROM" auf S. 15 in dieser Anleitung durch, bevor Sie die CD-ROM benutzen.)

Vorwort

Konventionen

Die folgenden Symbole werden in diesem Handbuch verwendet, um Verfahren, Beschränkungen, Vorsichtsmaßnahmen und Anweisungen zu erläutern, die zur Aufrechterhaltung der Sicherheit befolgt werden müssen.

VORSICHT

Kennzeichnet eine Warnung bezüglich Verfahrensweisen, die bei unsachgemäßer Ausführung Verletzung oder Sachbeschädigung zur Folge haben können. Um den sicheren Betrieb des Druckers zu gewährleisten, sollten Sie diese Warnungen stets beachten.

WICHTIG

Kennzeichnet Betriebserfordernisse und Beschränkungen. Lesen Sie diese Hinweise aufmerksam durch, um korrekten Betrieb des Druckers zu gewährleisten und Beschädigung des Druckers zu vermeiden.

HINWEIS

Kennzeichnet die Klarstellung eines Bedienungsvorgangs, oder enthält zusätzliche Erläuterungen für ein Verfahren. Das Lesen dieser Hinweise wird wärmstens empfohlen.

Copyright 2002 Canon Inc. Alle Rechte vorbehalten.

Kein Teil dieses Dokuments darf ohne vorherige schriftliche Genehmigung von Canon Inc. in irgendeiner Form oder durch irgendwelche Mittel, sei es elektronisch oder mechanisch, auch nicht durch Fotokopie und Aufzeichnung, oder durch irgendein Informationsspeicher- oder -wiedergewinnungssystem reproduziert oder übertragen werden.

Hinweis

Canon übernimmt für das vorliegende Handbuch keinerlei Garantien. Canon haftet weder für hierin enthaltene Fehler noch für beiläufig entstandene Schäden oder Folgeschäden, die auf die Anwendung der im Handbuch enthaltenen Informationen zurückzuführen sind.

Warenzeichen

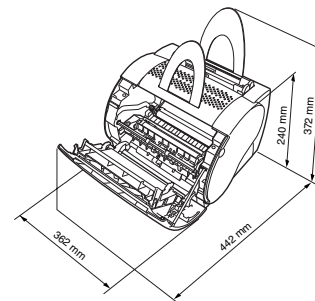
- LBP, Canon, LASER SHOT und das Canon-Logo sind Warenzeichen von Canon Inc.
- Microsoft®, Windows®, das Windows-Logo und MS-DOS sind eingetragene Warenzeichen oder Warenzeichen der Microsoft Corporation in den Vereinigten Staaten und/oder in anderen Ländern.
- Andere hierin enthaltenen Produkt- oder Firmennamen können Warenzeichen der jeweiligen Inhaber sein.

Aufstellungsort

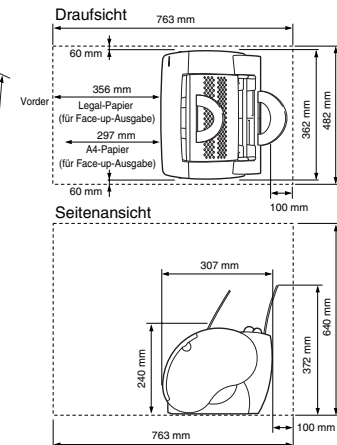
Anforderungen an den Aufstellungsort des Druckers

- Beachten Sie die folgenden Angaben zur Stromversorgung bei der Benutzung des Druckers:
 - 100 - 127 V ($\pm 10\%$) 50/60 Hz (± 2 Hz)
 - 220 - 240 V ($\pm 10\%$) 50 Hz (± 2 Hz)
- Die Leistungsaufnahme dieses Druckers beträgt maximal 736 W für das 100 - 127-V-Modell (634 W für das 220 - 240-V-Modell). Stellen Sie den Drucker an einem Ort mit einer individuellen Steckdose auf, die ausreichende Stromzufuhr gewährleistet.
- Beachten Sie die folgenden Umweltbedingungen bei der Benutzung des Druckers:
 - Temperatur: 10 °C - 32,5 °C
 - Relative Luftfeuchtigkeit: 20 - 80 % RH ohne Kondensation
- Die Abmessungen des Druckers sind wie folgt. Achten Sie bei der Wahl des Aufstellungsortes für den Drucker darauf, dass genügend Platz vorhanden ist, wie in der nachstehenden Abbildung gezeigt.

Abmessungen



Platzbedarf für Installation



WICHTIG

Falls die Raumtemperatur plötzlich ansteigt oder der Drucker von einem kühlen und trockenen zu einem warmen und feuchten Ort gebracht wird, kann sich Kondensation im Inneren des Druckers bilden, die Probleme mit der Papierausgabe, eine Verschlechterung der Druckqualität, oder in manchen Fällen auch Druckerstörungen verursachen kann. Um dies zu verhüten, sollten Sie den Drucker mindestens eine Stunde lang stehen lassen, damit er sich an die neue Temperatur anpassen kann.

HINWEIS

Für Benutzer von Ultraschall-Luftbefeuchtern

Wenn Sie Leitungs- oder Brunnenwasser in einem Ultraschall-Luftbefeuchter verwenden, werden die Unreinheiten im Wasser in die Luft freigelassen. Diese können sich im Drucker niederschlagen und eine Verschlechterung der Druckqualität verursachen. Verwenden Sie daher nur destilliertes Wasser mit einem Ultraschall-Luftbefeuchter.

Systemvoraussetzungen

Bevor Sie die Drucksoftware (CAPT) installieren, sollten Sie sich vergewissern, dass Ihr Computer die folgenden Mindestvoraussetzungen erfüllt:

- Pentium-PC mit dem Betriebssystem Windows 98/Me oder Windows 2000/XP. 150-MHz-Pentium oder schnellerer Prozessor unter Windows 98/Me. 233-MHz-Pentium oder schnellerer Prozessor unter Windows 2000/XP. Ein Pentium von mindestens 600 MHz wird empfohlen.
- 32 MB RAM für Windows 98/Me (48 MB für Windows 2000, 64 MB für Windows XP) und 15 MB verfügbarer Festplatten-Speicherplatz für Windows 98/Me (10 MB für Windows 2000/XP). 64 MB RAM für Windows 98/Me (128 MB für Windows 2000, 256 MB für Windows XP) werden empfohlen.
- Monitor mit einer Auflösung von 640 x 480 und einer Farbtiefe von mindestens 16 Farben.
- Standard-USB-Anschluss und CD-ROM-Laufwerk.
- Soundkarte (für die Wiedergabe von akustischen Meldungen)



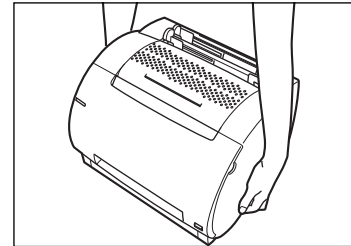
Auspacken und Aufstellen des Druckers

Überprüfen des Verpackungsinhalts

Bevor Sie den Drucker installieren, sollten Sie sich vergewissern, dass die folgenden Teile im Lieferumfang enthalten sind. Falls Teile fehlen oder beschädigt sind, kontaktieren Sie den Händler, bei dem Sie den Drucker gekauft haben.

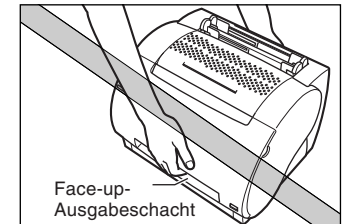
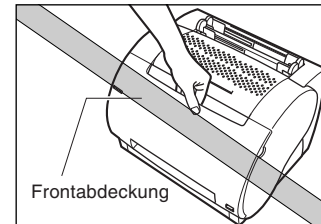
Tragen des Druckers

Halten Sie den Drucker beim Tragen unbedingt mit beiden Händen, wie in der nachstehenden Abbildung gezeigt.

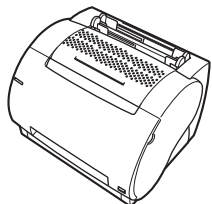


⚠ VORSICHT

Halten Sie den Drucker beim Tragen nicht an der Frontabdeckung, dem Face-up-Ausgabeschacht oder an der Vorder- und Rückseite. Dies könnte zu einer Beschädigung des Druckers oder zu Verletzungen führen, falls der Drucker fallen gelassen wird.



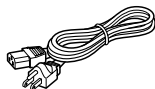
Verpackungsinhalt



LBP-1120-Drucker



CD-ROM
[Benutzersoftware für LBP-1120]
• CAPT (Canon Advanced Printing Technology)-Software
• USB-Treiber
• Erste Schritte
• Benutzerhandbuch



Netzkabel
(Beispiel: 120-V-Modell)



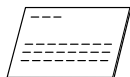
EP-22-Patrone



Eingabe-Papierstütze



Ausgabe-Papierstütze

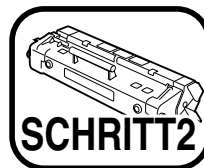


Erste Schritte
(Vorliegendes Dokument)



HINWEIS

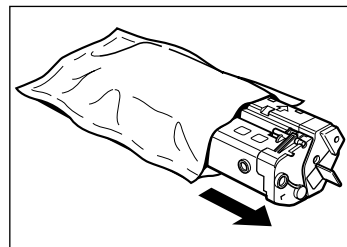
Ein Schnittstellenkabel ist nicht im Lieferumfang des Druckers enthalten. Für den Anschluss Ihres Druckers müssen Sie ein solches Kabel getrennt kaufen.



Installieren der EP-22-Patrone

Ausführliche Informationen zur Handhabung von Tonerpatronen finden Sie in der *Benutzerhandbuch*.

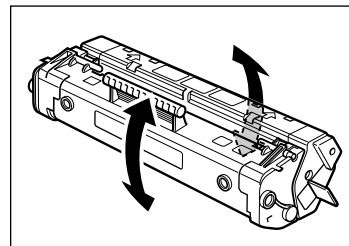
- 1** Nehmen Sie die Tonerpatrone aus ihrer Schutzhülle heraus.



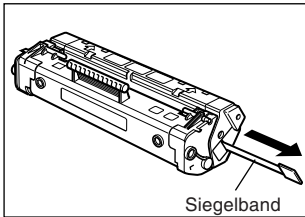
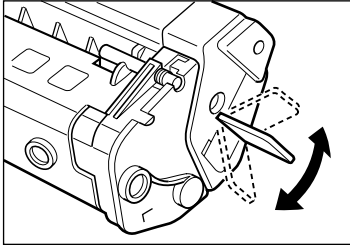
⚠ WICHTIG

Bewahren Sie die Schutzhülle für den Fall auf, dass Sie die Patrone später wieder verpacken und transportieren müssen.

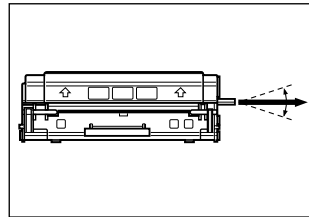
- 2** Schütteln Sie die Patrone fünf- bis sechsmal sanfte hin und her, um den Toner in der Patrone gleichmäßig zu verteilen.



- 3** Legen Sie die Patrone auf eine stabile Fläche. Klappen Sie die Lasche am Ende der Patrone nach hinten um, und biegen Sie sie hin und her, bis sie sich löst. Ziehen Sie dann das Siegelband in Pfeilrichtung, wie in der nachstehenden Abbildung gezeigt.



In diese Richtung ziehen

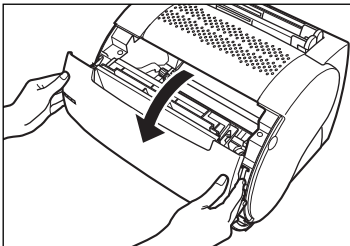


Innerhalb dieses Winkels ziehen

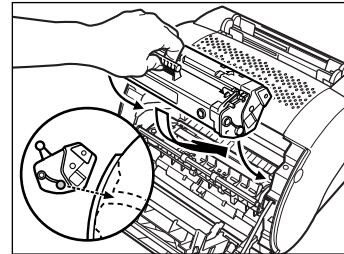
⚠ VORSICHT

Falls Tonerpulver auf Ihre Hände oder Kleidung gelangt, waschen Sie es sofort mit kaltem Wasser ab. Wenn Sie warmes Wasser verwenden, kann der Toner auf den Händen oder der Kleidung fixiert werden, so dass er sich nur noch schwer entfernen lässt.

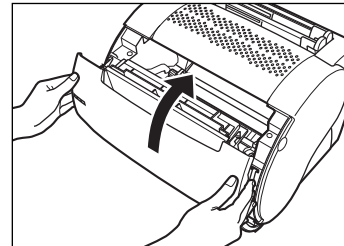
- 4** Öffnen Sie die Frontabdeckung.



- 5** Schieben Sie die Tonerpatrone entlang den Führungen in den Drucker ein. Vergewissern Sie sich, dass die Patrone bis zum Anschlag in den Drucker gleitet.



- 6** Schließen Sie die Frontabdeckung.



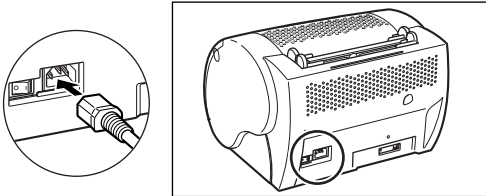


Anschließen an die Stromversorgung

⚠ VORSICHT

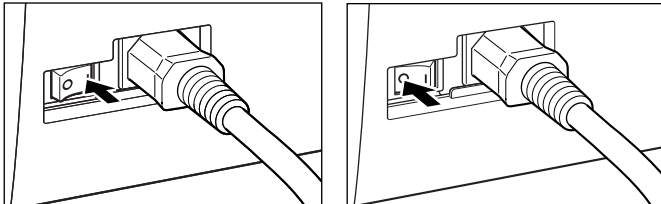
Vergewissern Sie sich, dass die Spannungsangabe auf dem Typenschild des Druckers mit der Spannung der Netzsteckdose übereinstimmt, bevor Sie den Netzstecker einstecken.

- 1** Schließen Sie das Netzkabel an den Netzeingang an.



- 2** Schließen Sie das andere Ende des Netzkabels an die Netzsteckdose an.

- 3** Schalten Sie den Drucker ein, indem Sie den Netzschalter auf die Position "I" stellen. (Zum Ausschalten des Druckers stellen Sie den Netzschalter auf die Position "O".)



✎ HINWEIS

Falls sich der Drucker nicht einschalten lässt, obwohl er an eine Netzsteckdose angeschlossen ist, überprüfen Sie die folgenden Punkte:

- Schließen Sie die Frontabdeckung, falls sie offen ist.
- Vergewissern Sie sich, dass die EP-22-Patrone installiert ist.
- Wenn die EP-22-Patrone bereits installiert ist, nehmen Sie sie heraus und setzen Sie sie wieder ein.
- Um eine Rückstellung des Druckers durchzuführen, schalten Sie ihn mit dem Netzschalter aus, und ziehen Sie das Netzkabel ab. Warten Sie mindestens zwei Sekunden, und schließen Sie dann den Drucker wieder an die Netzsteckdose an.



Anschließen des Druckers an Ihren Computer

✎ HINWEIS

Unterlassen Sie das Anschließen/Abtrennen des USB-Kabels unter den folgenden Zuständen:

- Während der Installation des Druckertreibers.
- Während der Hochfahrphase von Windows nach dem Einschalten des Computers.
- Während eines Druckvorgangs.

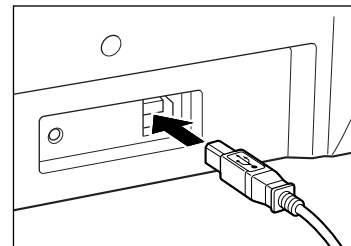
Sie können das USB-Kabel selbst bei eingeschaltetem Computer oder Drucker anschließen/abtrennen. Wird das Kabel jedoch unter den oben genannten Zuständen angeschlossen/abgetrennt, funktionieren Computer und Drucker eventuell nicht ordnungsgemäß.

- Warten Sie mindestens fünf Sekunden nach dem Anschließen/Abtrennen des USB-Kabels, bevor Sie es wieder abtrennen bzw. anschließen. Wenn Sie den Computer oder Drucker einschalten, warten Sie mindestens fünf Sekunden nach dem Anschließen/Abtrennen des USB-Kabels, bevor Sie es wieder abtrennen bzw. anschließen. Wird das Kabel unmittelbar nach dem Abtrennen/Anschließen wieder angeschlossen/abgetrennt, funktioniert der Drucker möglicherweise nicht ordnungsgemäß.

⚠ VORSICHT

Vermeiden Sie eine Berührung der Metallkontakte eines USB-Steckers beim Anschließen/Abtrennen eines USB-Kabels. Es könnte sonst zu einem elektrischen Schlag kommen.

- 1** Schließen Sie den rechteckigen Stecker des USB-Kabels an den USB-Anschluss auf der Rückseite des Druckers an.



- 2** Schließen Sie den flachen Stecker des USB-Kabels an den USB-Anschluss des Computers an.

 **HINWEIS**

Wenn Sie ein USB-Kabel bei eingeschaltetem Drucker an Ihren Computer anschließen, kann ein Dialogfeld zum Starten der Installation des USB-Treibers erscheinen. Ausführliche Informationen finden Sie unter "Installieren der CAPT-Software (Plug & Play)" auf S.8.

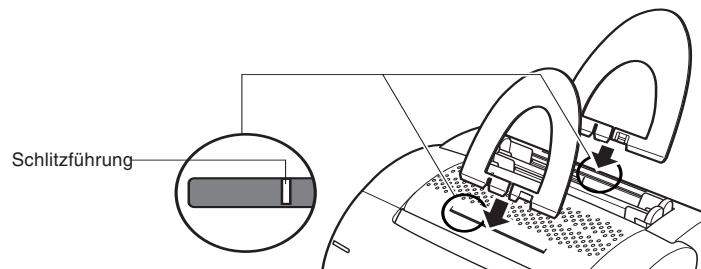
- 3** Schalten Sie den Drucker ein, indem Sie den Netzschalter auf die Position "I" stellen.



Einsetzen der Papierstützen und Einlegen von Papier

Einsetzen der Papierstützen

Führen Sie die Papierstützen fest in die Schlitzführung an der Vorder- und Rückseite des Druckers ein. Die Schlitzführung haben Führungen, um zu gewährleisten, dass die richtige Stütze in den richtigen Schlitz eingeführt wird.



 **WICHTIG**

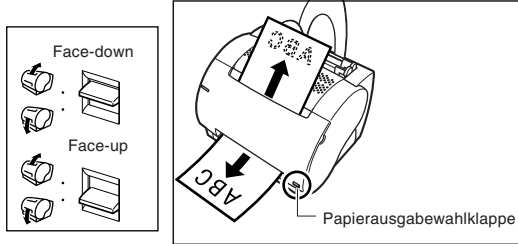
Die Stützen sollten leicht zur Rückseite des Druckers gebogen sein. Setzen Sie die Stützen nicht so ein, dass sie zur Vorderseite des Druckers gebogen sind, und versuchen Sie nicht, eine Stütze gewaltsam in den falschen Schlitz einzuschieben.

Wahl der Papierausgabe

Verwenden Sie Face-up-Ausgabe für Normalpapier, Folien und Etikettenblätter des Legal-Formats sowie für Umschläge und Postkarten. Die Ausdrücke werden mit der Druckseite nach oben am Face-up-Ausgabeschacht ausgegeben.

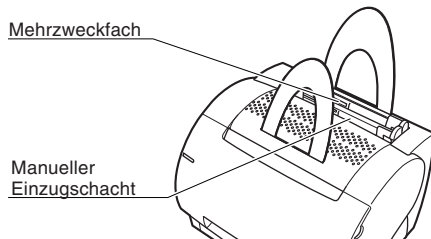
Für Normalpapier können Sie Face-up- und Face-down-Ausgabe verwenden.

Benutzen Sie die Papierausgabewahlklappe, um Face-up- oder Face-down-Ausgabe zu wählen.



Einlegen von Papier

Im oberen Teil des Druckers befinden sich zwei Einzugöffnungen: ein Mehrzweckfach und ein manueller Einzugschacht. Das Mehrzweckfach fasst bis zu ca. 125 Blatt 64 g/m²-Normalpapier. Der manuelle Einzugschacht ermöglicht das manuelle Zuführen einzelner Blätter. Für ausführliche Informationen, einzelheiten zu den verwendbaren Papiertypen finden Sie in der *Benutzerhandbuch*.



WICHTIG

Um Papier zu bedrucken, das einen Briefkopf oder ein Logo aufweist, legen Sie den Papierstapel mit der Druckfläche zu sich gerichtet und mit der Oberkante zuvorderst in das Fach ein.

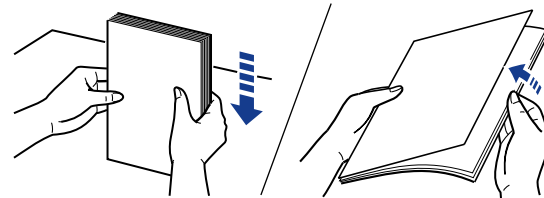
HINWEIS

Angaben zum Bedrucken von Umschlägen und Postkarten entnehmen Sie bitte der *Benutzerhandbuch*.

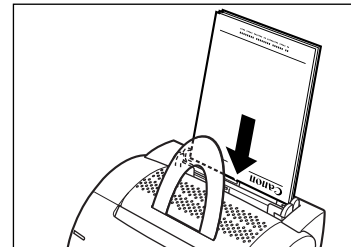
Einlegen von Papier in das Mehrzweckfach

Das Mehrzweckfach fasst bis zu ca. 125 Blatt 64 g/m²-Papier für größere Druckaufträge. Sie können Normalpapier der Formate Letter, Legal, A4, Executive und 135 in das Mehrzweckfach einlegen. Schweres Papier, Folien, Etikettenblätter, Postkarten und Umschläge werden ebenfalls akzeptiert. Um einen Papierstapel in das Mehrzweckfach einzulegen, gehen Sie gemäß den folgenden Schritten vor.

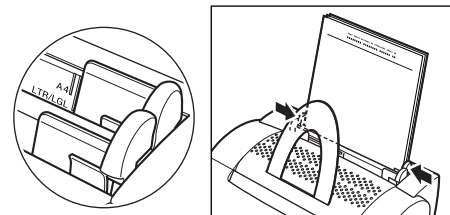
- 1 Fächern Sie den Papierstapel gut auf, und stoßen Sie ihn dann auf einer flachen Fläche gerade, um die Kanten korrekt auszurichten.



- 2 Legen Sie den Papierstapel in das Mehrzweckfach ein.



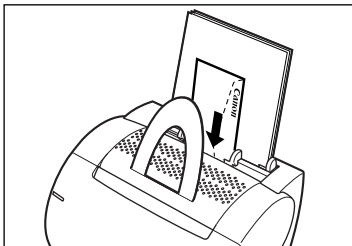
- 3 Stellen Sie die Papierführungen auf das Format des eingelegten Papiers ein. Stellen Sie die Papierführungen so ein, dass kein Spiel zwischen den Papierführungen und den Kanten des Papierstapels vorhanden ist.



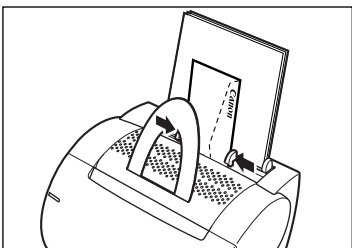
Manuelle Papierzuführung

Wenn Sie Folien, Etikettenblätter, Postkarten oder Papier bedrucken wollen, dessen Format von dem des im Mehrzweckfach befindlichen Papiers abweicht, können Sie den manuellen Einzugschacht verwenden. Der manuelle Einzugschacht ermöglicht das manuelle Zuführen einzelner Blätter und hat immer Vorrang vor dem Mehrzweckfach.

- 1 Schieben Sie das Papier blattweise in den manuellen Einzugschacht ein.



- 2 Stellen Sie die Papierführungen auf das Format des eingelegten Papiers ein.



Installieren der Software

- Angaben für Benutzer von Windows 98/Me auf dieser Seite.
- Angaben für Benutzer von Windows 2000 auf S. 10.
- Angaben für Benutzer von Windows XP auf S. 12.

Installieren der CAPT-Software (Plug & Play)

Für Windows 98/Me

Die in der folgenden Beschreibung abgedruckten Bildschirme stammen von Windows 98.

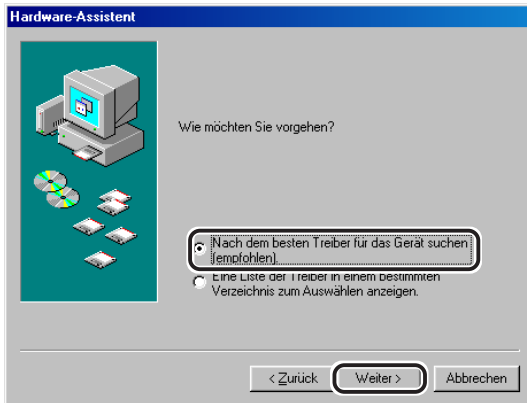
WICHTIG

Vergewissern Sie sich, dass der Drucker mit einem USB-Kabel an Ihren Computer angeschlossen und eingeschaltet ist, bevor Sie die Software installieren.

- 1 Schalten Sie Ihren Computer ein, und fahren Sie Windows 98/Me hoch. Der USB-Anschluss wird automatisch erkannt. Das Dialogfeld [Hardware-Assistent] erscheint. Klicken Sie auf [Weiter].



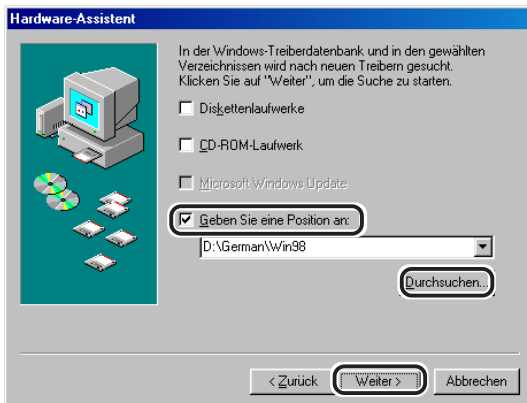
- 2** Wählen Sie [Nach dem besten Treiber für das Gerät suchen (empfohlen)] (bzw. [Position des Treibers angeben (Erweitert)] für Windows Me) im Dialogfeld [Hardware-Assistent], und klicken Sie auf [Weiter].



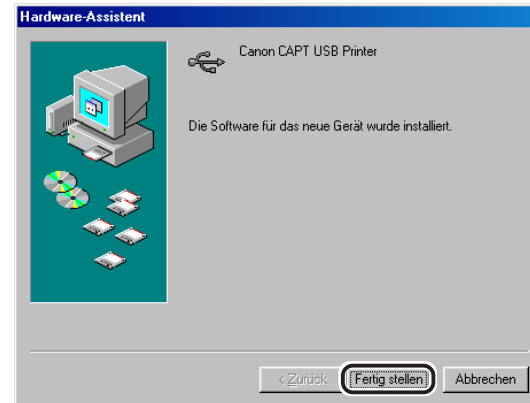
- 3** Legen Sie die User Software CD-ROM in das CD-ROM-Laufwerk ein, und aktivieren Sie nur das Kontrollkästchen [Geben Sie eine Position an]. Klicken Sie dann auf [Durchsuchen], um den zu installierenden Treiber in der gewünschten Sprache auszuwählen.

Wenn Ihr CD-ROM-Laufwerk beispielsweise Laufwerk [D] ist, suchen Sie [D:\German\Win98] (bzw. [D:\German\WinMe] für Windows Me) auf und klicken auf [OK].

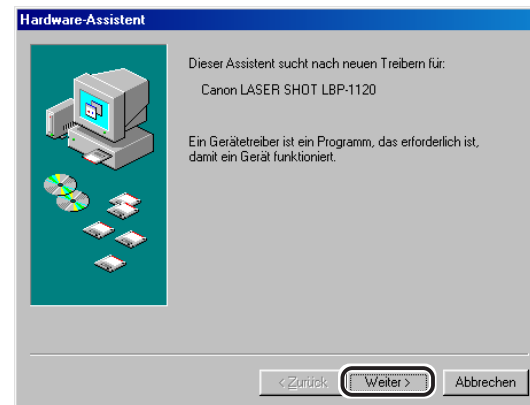
Vergewissern Sie sich, dass der zu durchsuchende Ordner unter [Geben Sie eine Position an] angegeben ist, und klicken Sie dann auf [Weiter].



- 4** Klicken Sie auf [Weiter]. Die Installation des USB-Treibers beginnt. Klicken Sie auf [Fertig stellen], wenn der USB-Treiber installiert worden ist.

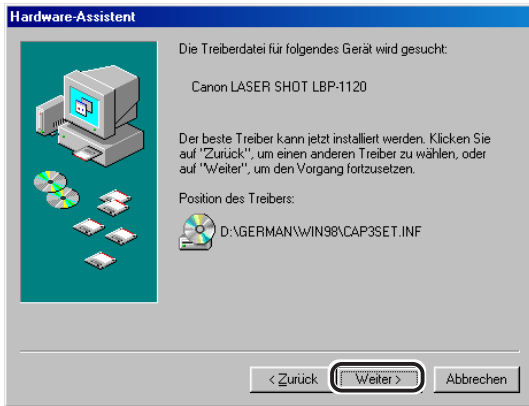


- 5** Der Hardware-Assistent (Canon LASER SHOT LBP-1120) erscheint, nachdem der USB-Treiber installiert worden ist. Klicken Sie auf [Weiter].

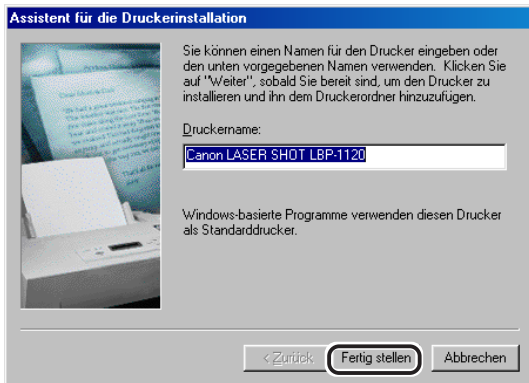


- 6** Wiederholen Sie den Vorgang von Schritt 2 bis Schritt 3.

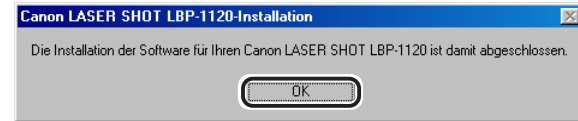
7 Klicken Sie auf [Weiter]. Die Installation des Druckertreibers beginnt.



8 Klicken Sie auf [Fertig stellen].
Wenn Sie den Druckernamen ändern wollen, geben Sie den gewünschten Namen ein, bevor Sie auf [Fertig stellen] klicken.



9 Klicken Sie auf [OK], um das Dialogfeld zu schließen.
Zum Schließen des Dialogfelds klicken Sie auf [OK].
Klicken Sie auf [Fertig stellen] im Dialogfeld [Hardware-Assistent].



- Wenn die Installation abgeschlossen ist, gehen Sie zu S. 13 über.
- Falls Sie die Software nicht installieren können, gehen Sie zu S. 14 über.

Für Windows 2000

WICHTIG

Vergewissern Sie sich, dass der Drucker mit einem USB-Kabel an Ihren Computer angeschlossen und eingeschaltet ist, bevor Sie die Software installieren.

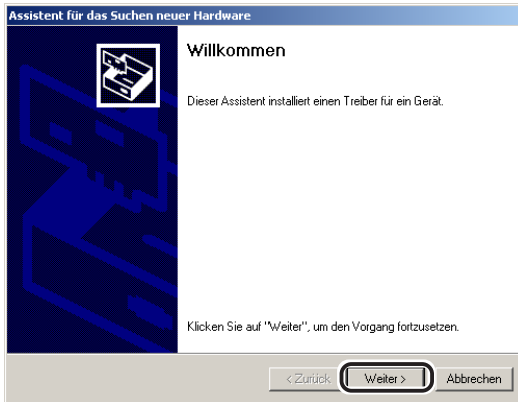
1 Schalten Sie Ihren Computer ein, und fahren Sie Windows 2000 hoch.
Plug & Play wird ausgeführt, und der USB-Treiber [USB-Druckerunterstützung] wird automatisch erkannt und installiert.

2 Melden Sie sich als Administrator an.

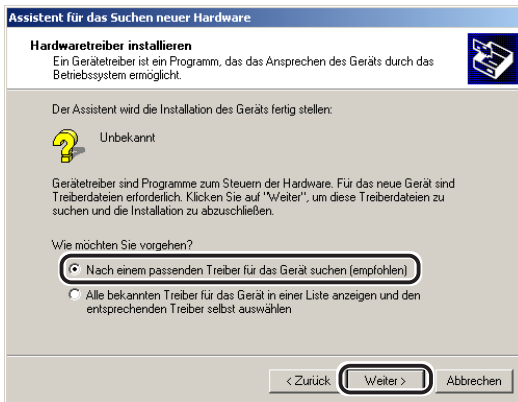
HINWEIS

Für die Installation der CAPT-Software sind die vollen Zugriffsrechte erforderlich.

- 3** Das Dialogfeld [Neue Hardware gefunden] erscheint, und dann erscheint das Dialogfeld [Assistent für das Suchen neuer Hardware]. Klicken Sie auf [Weiter].



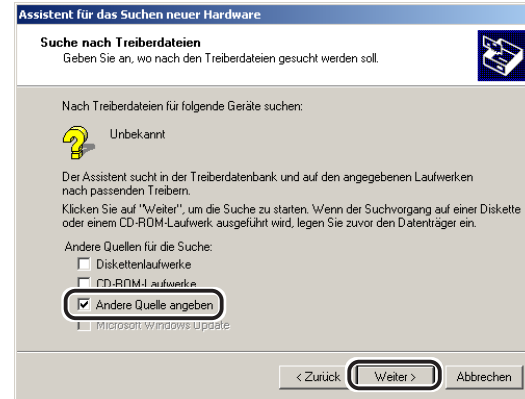
- 4** Wählen Sie [Nach einem passenden Treiber für das Gerät suchen (empfohlen)] im Dialogfeld [Assistent für das Suchen neuer Hardware], und klicken Sie auf [Weiter].



HINWEIS

Möglicherweise wird [Unbekannt] als GeräteName angezeigt.

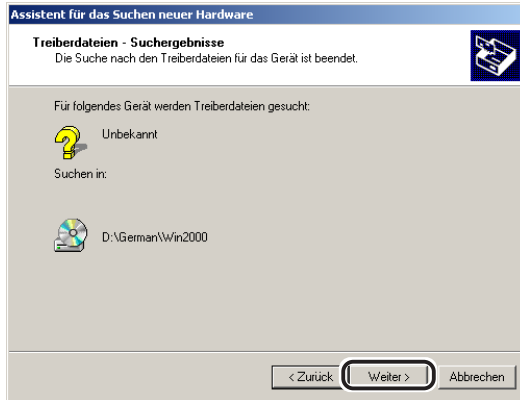
- 5** Aktivieren Sie nur das Kontrollkästchen [Andere Quelle angeben], und klicken Sie auf [Weiter].



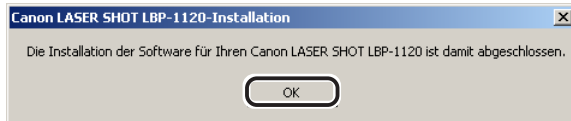
- 6** Legen Sie die User Software CD-ROM in das CD-ROM-Laufwerk ein, und klicken Sie dann auf [Durchsuchen], um den zu installierenden Treiber in der gewünschten Sprache auszuwählen. Wenn Ihr CD-ROM-Laufwerk beispielsweise das Laufwerk [D] ist, suchen Sie [D:\German\Win2000] auf und klicken dann auf [OK].



- 7** Klicken Sie im Fenster [Treiberdateien-Suchergebnisse] auf [Weiter]. Klicken Sie auf [Ja], falls das Dialogfeld [Digitale Signatur nicht gefunden] erscheint.



- 8** Wenn die Installation beendet ist, erscheint das folgende Dialogfeld. Klicken Sie auf [OK], um das Dialogfeld zu schließen. Klicken Sie auf [Fertig stellen] im Dialogfeld [Assistent für das Suchen neuer Hardware].



- Wenn die Installation abgeschlossen ist, gehen Sie zu S. 13 über.
- Falls Sie die Software nicht installieren können, gehen Sie zu S. 14 über.

Für Windows XP

WICHTIG

Vergewissern Sie sich, dass der Drucker mit einem USB-Kabel an Ihren Computer angeschlossen und eingeschaltet ist, bevor Sie die Software installieren.

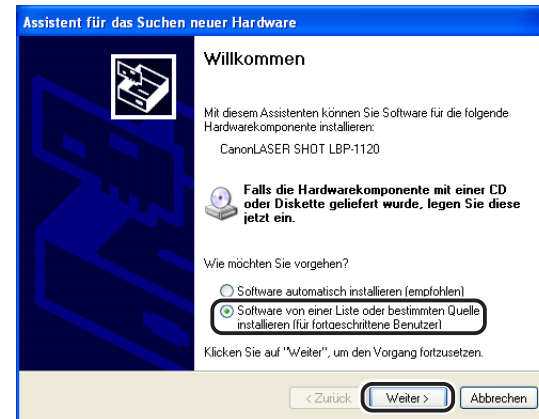
- 1** Schalten Sie Ihren Computer ein, und fahren Sie Windows XP hoch. Plug & Play wird ausgeführt, und der USB-Treiber [USB-Druckerunterstützung] wird automatisch erkannt und installiert.

- 2** Melden Sie sich als Administrator an.

HINWEIS

Für die Installation der CAPT-Software sind die vollen Zugriffsrechte erforderlich.

- 3** Das Dialogfeld [Neue Hardware gefunden] erscheint, und dann erscheint das Dialogfeld [Assistent für das Suchen neuer Hardware]. Aktivieren Sie [Software von einer Liste oder bestimmten Quelle installieren (für fortgeschrittene Benutzer)], legen Sie die User Software CD-ROM in das CD-ROM-Laufwerk ein, und klicken Sie dann auf [Weiter].

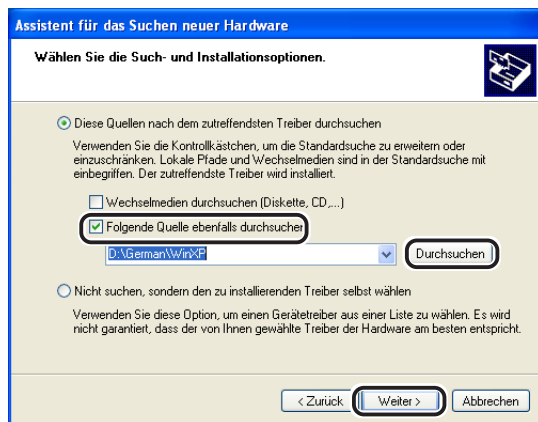


HINWEIS

Möglicherweise wird [Unbekannt] als Gerätemame angezeigt.

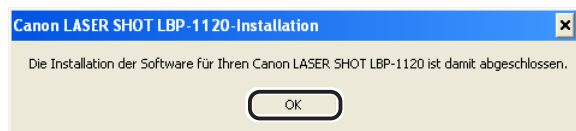
- 4** Deaktivieren Sie [Wechselmedien durchsuchen (Diskette, CD...)], und aktivieren Sie [Folgende Quelle ebenfalls durchsuchen]. Klicken Sie dann auf [Durchsuchen], um den zu installierenden Treiber in der gewünschten Sprache auszuwählen.

Wenn Ihr CD-ROM-Laufwerk beispielsweise das Laufwerk [D] ist, suchen Sie [D:\German\WinXP] auf und klicken dann auf [Weiter].



Wenn das Dialogfeld [Hardware-Installation] erscheint, klicken Sie auf [Installation fortsetzen].

- 5** Wenn die Installation beendet ist, erscheint das folgende Dialogfeld. Klicken Sie auf [OK], um das Dialogfeld zu schließen. Klicken Sie auf [Fertig stellen] im Dialogfeld [Assistent für das Suchen neuer Hardware].



- Wenn die Installation abgeschlossen ist, gehen Sie zum nächsten Abschnitt über.
- Falls Sie die Software nicht installieren können, gehen Sie zu S. 14 über.

Canon LASER SHOT LBP-1120-Gruppe

Wenn Sie die CAPT-Software installieren, wird das Symbol [Canon LASER SHOT LBP-1120] im Ordner [Drucker] erzeugt, und der Gruppenordner [Canon LASER SHOT LBP-1120] wird auf dem Desktop angelegt. Wenn Sie auf den Ordner [Canon LASER SHOT LBP-1120] doppelklicken, werden die Symbole der Gruppe [Canon LASER SHOT LBP-1120] angezeigt. Ausführliche Informationen finden Sie in der *Benutzerhandbuch*.



● Deinstallation von Canon LASER SHOT LBP-1120

Startet das Deinstallationsprogramm für die CAPT-Software. Falls die CAPT-Software nicht richtig funktioniert, lässt sich das Problem möglicherweise durch eine Deinstallation und anschließende Neuinstallation beseitigen. Durch Doppelklicken auf dieses Symbol wird das Programm gestartet.



● Statusfenster für Canon LASER SHOT LBP-1120

Der Druckstatus und der Zustand des Druckers werden durch Animationen und Ton vermittelt. Außerdem gibt es noch Funktionen, die das Unterbrechen und Annullieren von Druckaufträgen gestatten. Um das Statusfenster zu öffnen, klicken Sie auf das Druckersymbol in der Windows-Taskleiste, und wählen Sie dann [Canon LASER SHOT LBP-1120] im angezeigten Kontextmenü.



● Fehlerdiagnose für Canon LASER SHOT LBP-1120

Das Fehlerdiagnoseprogramm überprüft das System auf Konfigurations-Einstellungsfehler und nimmt automatische Korrekturen vor, wenn dies möglich ist. Durch Doppelklicken auf dieses Symbol wird das Programm gestartet.



● Hilfe für Canon LASER SHOT LBP-1120

Damit können Sie auf die Online-Hilfe für die CAPT-Software zugreifen. Durch Doppelklicken auf dieses Symbol wird das Hilfe-Fenster geöffnet.



HINWEIS

Die Canon LASER SHOT LBP-1120-Gruppe wird außerdem unter [Programme] im Menü [Start] hinzugefügt.

Damit ist die Einrichtung von PC und Drucker abgeschlossen.

- Um die Funktionen dieses Druckers voll auszuschöpfen, lesen Sie bitte die *Benutzerhandbuch* durch.

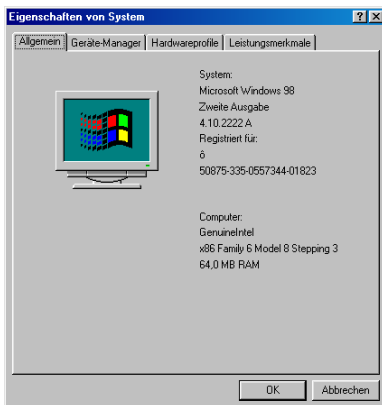
Lösen von Problemen bei der CAPT-Installation

Die in der folgenden Beschreibung abgedruckten Bildschirme stammen von Windows 98.

1 Vergewissern Sie sich, dass der Drucker über ein USB-Kabel an Ihren Computer angeschlossen und eingeschaltet ist.

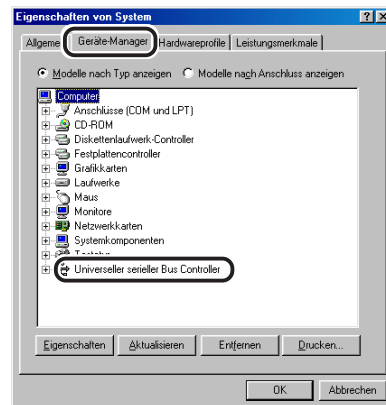
2 Wählen Sie [Start], [Einstellungen] und [Systemsteuerung]. Doppelklicken Sie auf [System] in [Systemsteuerung].

Für Windows XP wählen Sie [Leistung und Wartung] unter [Systemsteuerung] im Menü [Start] und klicken dann auf [System].



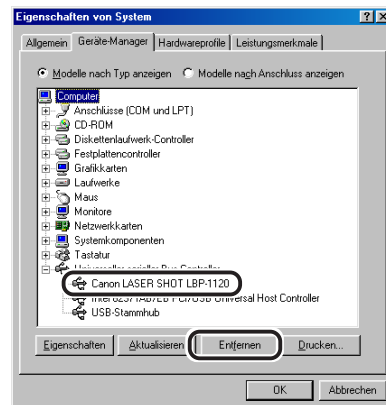
3 Wählen Sie die Registerkarte [Geräte-Manager] an, und doppelklicken Sie auf [Universeller serieller Bus Controller].

Für Windows 2000/XP wählen Sie die Registerkarte [Hardware] an und klicken auf [Geräte-Manager]. Dann doppelklicken Sie auf [USB-Controller].



4 Löschen Sie nur die folgenden USB-Treiber unter [Universeller serieller Bus Controller].

Wählen Sie [Canon LASER SHOT LBP-1120] für Windows 98 bzw. [Canon CAPT USB-Drucker] für Windows Me, und klicken Sie auf [Entfernen]. Wählen Sie [USB-Druckerunterstützung] bzw. [Canon CAPT USB-Drucker] für Windows 2000/XP, und führen Sie die Deinstallation über das Menü [Aktionen] aus.

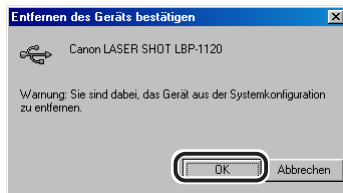


WICHTIG

Falls der USB-Treiber unter [Andere Komponenten] angezeigt wird, ist die Software nicht korrekt installiert. Löschen Sie nur die folgenden Einträge:

- Wählen Sie [Canon LASER SHOT LBP-1120] für Windows 98 bzw. [Canon CAPT USB-Drucker] für Windows Me, und klicken Sie auf [Entfernen]. Wählen Sie [Unbekannt] für Windows 2000/XP, und führen Sie die Deinstallation über das Menü [Aktionen] aus.
- Löschen Sie auf keinen Fall andere Geräte oder Gerätetreiber, weil sonst die Gefahr besteht, dass Windows nicht einwandfrei arbeitet.

- 5** Das Dialogfeld [Entfernen des Geräts bestätigen] erscheint. Klicken Sie auf [OK].



- 6** Klicken Sie auf [Schließen], um die [Systemsteuerung] zu schließen.

- 7** Ziehen Sie das USB-Kabel ab, und starten Sie Windows neu. Installieren Sie die Software nach dem Neustart von Windows erneut gemäß den Angaben unter "Installieren der CAPT-Software (Plug & Play)" auf S. 8.

WICHTIG

Falls die Software nicht korrekt installiert wurde und eine Neuinstallation erforderlich ist, führen Sie vor der Neuinstallation zuerst eine Deinstallation durch.

Anhang

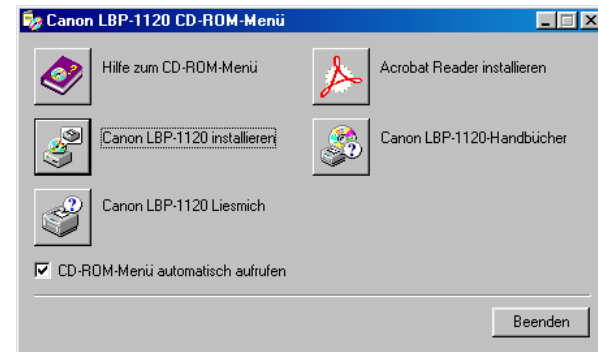
Verwendung der Canon LASER SHOT LBP-1120 CD-ROM

Inhalt der CD-ROM

Die Canon LBP-1120 CD-ROM enthält die Drucksoftware (CAPT).

Verwendung des CD-ROM-Menüs

Legen Sie die CR-ROM in Ihr CD-ROM-Laufwerk ein. Daraufhin erscheint das CD-ROM-Menü automatisch.



Um auf die Hilfefunktion des CD-ROM-Menüs zuzugreifen, klicken Sie auf [Hilfe zum CD-ROM-Menü].

Um die CAPT-Software zu installieren, klicken Sie auf [Canon LBP-1120 installieren]. Zuerst wird die Vorbereitung für die Installation ausgeführt, und dann beginnt die Installation der CAPT-Software.

Um auf die Readme-Datei zuzugreifen, klicken Sie auf [Canon LBP-1120 Liesmich]. Windows zeigt dann die Readme-Datei an.

Um auf die LBP-1120-Online-Anleitungen zuzugreifen, klicken Sie auf [Canon LBP-1120-Handbücher]. Um die Anleitung lesen zu können, muss Adobe Acrobat Reader installiert sein.

Um Adobe Acrobat Reader zu installieren, klicken Sie auf [Acrobat Reader Installieren], und wählen Sie dann den Ordner der gewünschten Sprache aus. Doppelklicken Sie auf die EXE-Datei in dem betreffenden Ordner. Adobe Acrobat Reader wird dann in der gewählten Sprache installiert.

Zum Schließen der CD-ROM klicken Sie auf [Beenden].

HINWEIS

Wenn das Kontrollkästchen [CD-ROM-Menü automatisch aufrufen] aktiviert ist, erscheint das CD-ROM-Menü automatisch bei jedem Einlegen der User Software CD-ROM in das CD-ROM-Laufwerk.