

Canon



LASER
SHOT

Laserdrucker

LASER SHOT

LBP 2900

*Automatic
Image
Refinement*

CAPT
Canon Advanced Printing Technology

Anwenderhandbuch



WICHTIG:

Lesen Sie dieses Handbuch vor der Inbetriebnahme Ihres Druckers aufmerksam durch.
Bewahren Sie dieses Handbuch zum späteren Nachschlagen auf.

GER

LBP2900
Laserdrucker
Anwenderhandbuch



Handbücher für diesen Drucker

Die Bedienungsanleitungen für dieses Produkt sind wie folgt geordnet. Lesen Sie die Abschnitte, die für Ihre Aufgaben in Frage kommen, damit Sie alle Funktionen dieses Produkts nutzen können.



Anleitungen, die mit diesem Symbol markiert sind, sind PDF-Dateien, die auf der beiliegenden CD-ROM enthalten sind.

- **Installation**
- **Anschließen an einen PC**
- **Druckmethoden**

- **Grundlegende Bedienungen**
- **Fehlersuche**

Erste Schritte



**Anwenderhandbuch
(Dieses Dokument)**



-
- Zum Ansehen dieser PDF-Handbücher benötigen Sie Adobe Reader/Adobe Acrobat Reader. Wenn Adobe Reader/Adobe Acrobat Reader nicht auf Ihrem System installiert ist, laden Sie die Software bitte von der Website von Adobe Systems Incorporated herunter.
 - Die Abbildung des Geräts auf dem Titelblatt dieses Handbuchs kann von Ihrem Gerät geringfügig abweichen.



Aufbau dieses Handbuchs

Kapitel 1

Bevor Sie diesen Drucker in Betrieb nehmen

Dieses Kapitel unbedingt lesen!

Kapitel 2

Einlegen und Erfassen von Papier

Kapitel 3

Einrichten der Druckumgebung

Kapitel 4

Drucken eines Dokuments

Kapitel 5

Regelmäßige Wartung

Kapitel 6

Fehlersuche

Kapitel 7

Anhang

Inhaltsverzeichnis

Einleitung	viii
Benutzung dieses Handbuchs	viii
Verwendete Symbole	viii
Schreibweise von Tasten und Schaltflächen	viii
Screenshots	ix
Abkürzungen	ix
Rechtshinweise	x
EMV-Richtlinie (220 - 240 V-Modell)	x
Geeignete Gebiete für die Aufstellung	x
Lasersicherheit (220 - 240 V-Modell)	xi
Internationales Energy Star-Programm	xii
WEEE-Richtlinie	xii
Warenzeichen	xii
Copyright	xiii
Haftungsablehnungserklärung	xiii
Rechtliche Beschränkungen auf den Gebrauch des Produkts und von Bildern	xiv
Wichtige Sicherheitsvorschriften	xv
Installation	xv
Stromversorgung	xvi
Handhabung	xvii
Wartung und Inspektionen	xix
Verbrauchsmaterialien	xxi
Weitere	xxi

Kapitel 1 **Bevor Sie diesen Drucker in Betrieb nehmen**

Merkmale des Druckers	1-2
Komponentennamen und Funktionen	1-4
Frontansicht	1-5
Rückansicht	1-6
Im Druckerinneren	1-7
Anzeigen und die [Paper]-Taste	1-8
Anschließen des Netzkabels	1-9
Anschließen des Netzkabels	1-9
Anschließen an einen Computer	1-12

Ein- und Ausschalten des Druckers	1-15
Einschalten des Druckers	1-15
Ausschalten des Druckers	1-16

Kapitel 2 Einlegen und Erfassen von Papier

Papieranforderungen	2-2
Verwendbares Papier	2-2
Papierformate	2-3
Papiertypen	2-4
Abkürzungen von Papierformaten	2-6
Bedruckbarer Bereich	2-6
Ungeeignetes Papier	2-7
Lagerung von Papier	2-8
Lagerung von bedrucktem Papier	2-9
Papierzuführen	2-10
Papierzufuhrtypen	2-10
Fassungsvermögen von Papierzuführen	2-11
Papierausgabe	2-12
Ausgabefachtypen	2-12
Fassungsvermögen des Ausgabefachs	2-13
Drucken auf Normalpapier, schwerem Papier, Etikettenpapier und Folien	2-14
Einlegen des Papiers	2-14
Einlegen von Papier in das Mehrzweck-Papierfach	2-15
Einlegen von Papier in das Fach für manuelle Zuführung	2-20
Auswählen von Druckertreibereinstellungen und Drucken	2-23
Drucken auf Indexkarten	2-27
Einlegen von Indexkarten	2-27
Einlegen von Indexkarten in das Fach für manuelle Zuführung	2-27
Auswählen von Druckertreibereinstellungen und Drucken	2-30
Bedrucken von Briefumschlägen	2-34
Einlegen von Briefumschlägen	2-34
Einlegen von Briefumschlägen in das Mehrzweck-Papierfach	2-35
Einlegen von Briefumschlägen in das Fach für manuelle Zuführung	2-38
Auswählen von Druckertreibereinstellungen und Drucken	2-41
Drucken auf benutzerdefinierten Papierformaten (Nicht-Standard-Formaten)	2-45
Einlegen von benutzerdefinierten Papierformaten	2-45
Einlegen von benutzerdefiniertem Papier in das Mehrzweck-Papierfach	2-46
Einlegen von benutzerdefiniertem Papier in das Fach für manuelle Zuführung	2-52
Auswählen von Druckertreibereinstellungen und Drucken	2-55

Kapitel 3 Einrichten der Druckumgebung

Einleitung	3-2
Nach der Installation des Druckers	3-2
Bei jedem Druckvorgang	3-2
Systemanforderungen	3-3
Installieren der CAPT-Software	3-4
Für Windows 98/Me	3-4
Installation über das CD-ROM-Installationsprogramm	3-4
Installation mit Plug&Play	3-10
Für Windows 2000	3-21
Installation über das CD-ROM-Installationsprogramm	3-21
Installation mit Plug&Play	3-27
Für Windows XP/Server 2003	3-33
Installation über das CD-ROM-Installationsprogramm	3-33
Installation mit Plug&Play	3-39
Nach Abschluss der Installation	3-45
Drucken einer Testseite	3-47
Drucken über einen Netzwerkcomputer mit einem gemeinsam benutzten Drucker	3-50
Konfigurieren des Druckervers	3-51
Für Windows 98/Me	3-51
Für Windows 2000/XP/Server 2003	3-56
Installieren des Clients	3-63
Installation über das CD-ROM-Installationsprogramm	3-65
Installation über das Dialogfeld [Druckerinstallations-Assistent]	3-71
Installation über [Windows-Explorer]	3-74
Deinstallieren der CAPT-Software	3-76

Kapitel 4 Drucken eines Dokuments

Drucken aus einer Anwendung	4-2
Angeben von Druckereinstellungen	4-7
Für Windows 98/Me	4-7
Öffnen des Dialogfelds [Eigenschaften von Dokument] aus einer Anwendung	4-7
Öffnen des Dialogfelds [Druckereigenschaften] aus dem Ordner [Drucker]	4-9
Für Windows 2000/XP/Server 2003	4-11
Öffnen des Dialogfelds [Eigenschaften von Dokument] aus einer Anwendung	4-11
Öffnen des Dialogfelds [Eigenschaften von Dokument] aus dem Ordner [Drucker und Faxgeräte] oder [Drucker]	4-13
Öffnen des Dialogfelds [Druckereigenschaften] aus dem Ordner [Drucker und Faxgeräte] oder [Drucker]	4-15

Abbrechen, Anhalten und Wiederaufnahmen des Druckvorgangs	4-17
Verwendung der Druckfunktionen	4-19
Registerkarten des Druckertreibers	4-19
Registerkarte [Seite einrichten]	4-20
Registerkarte [Endverarbeitung]	4-23
Registerkarte [Papierzufuhr]	4-25
Registerkarte [Qualität]	4-26
Registerkarte [Allgemein]	4-28
Registerkarte [Details] (nur Windows 98/Me)	4-28
Registerkarte [Freigabe]	4-29
Registerkarte [Anschlüsse] (nur Windows 2000/XP/Server 2003)	4-30
Registerkarte [Erweitert] (nur Windows 2000/XP/Server 2003)	4-30
Registerkarte [Farbverwaltung] (nur Windows 2000/XP/Server 2003)	4-31
Registerkarte [Sicherheit] (nur Windows 2000/XP/Server 2003)	4-32
Registerkarte [Konfiguration]/[Geräteeinstellungen]	4-32
Registerkarte [Profil] (nur Windows 2000/XP/Server 2003)	4-33
Vorschau	4-35
Drucken mehrerer Seiten auf einem Blatt Papier	4-36
Skalieren der Druckerausgabe	4-39
Automatisches Skalieren eines Dokuments	4-39
Manuelles Skalieren eines Dokuments	4-40
Poster-Druck	4-41
Angaben eines benutzerdefinierten Papierformats (Kein Standardpapier)	4-43
Festlegen der Endverarbeitungsmethode	4-45
Festlegen der Druckqualität	4-48
Graustufeneinstellungen	4-50
Arbeiten mit Profilen	4-51
Hinzufügen eines Profils	4-52
Bearbeiten/Löschen eines Profils	4-54
Bearbeiten von Druckaufträgen	4-56
Anzeigen der Druckereinstellungen/Wiederherstellen der Standardeinstellungen	4-58
Anzeigen von Druckereinstellungen	4-58
Wiederherstellen der Standardeinstellungen	4-59
Statusfenster des Druckers	4-60
Verwendung des Statusfensters des Druckers	4-61
Anzeigen des Statusfensters des Druckers	4-63
Das Menü [Optionen]	4-64
Festlegen der Voreinstellungen	4-64
[Reinigung]	4-66
[Aktualisieren]	4-66
[Fehler beheben]	4-66
Anzeigen des Druckerstatus bei Verwendung eines Druckervers	4-67

Kapitel 5 Regelmäßige Wartung

Austauschen der Tonerpatrone	5-2
Vor dem Austauschen der Tonerpatrone	5-2
Austauschen der Tonerpatrone	5-7
Reinigung	5-15
Vorsichtsmaßnahmen zum Umgang mit der Tonerpatrone	5-17
Lagerung der Tonerpatronen	5-19
Reinigen Sie das Druckeräußere	5-20
Transport des Druckers	5-23
Transport des Druckers	5-25
Umgang mit dem Drucker	5-29
Vorsichtsmaßnahmen für den Umgang mit dem Drucker	5-29
Vorsichtsmaßnahmen für die Lagerung des Druckers	5-31

Kapitel 6 Fehlersuche

Fehlersuche-Diagramm	6-2
Papierstaus	6-3
Service-Ruf	6-18
Bei einem Fehler der Fixiereinheit	6-19
Bei einem Scanner-Fehler oder Servicefehler	6-20
Probleme mit der Druckqualität	6-22
Papierprobleme	6-26
Wenn nichts gedruckt wird	6-27
Installationsprobleme	6-28
Wenn die Deinstallation nicht erfolgreich ist	6-29
Deinstallation des USB-Klasse-Treibers	6-31
Probleme bei lokaler Installation	6-35
Probleme bei der Installation eines gemeinsam benutzten Druckers	6-36
Verschiedene Probleme	6-37

Kapitel 7 Anhang

Technische Daten	7-2
Technische Daten der Hardware	7-2
Technische Daten der Software	7-4
Druckerabmessungen	7-5
Optionales Zubehör	7-6
Netzwerkadapter	7-6
NetSpot Device Installer	7-8
Windows-Firewall	7-9
Konfigurieren des Windows-Firewalls, um die Blockierung der Kommunikation mit Client-Computern aufzuheben	7-10

Konfigurieren des Windows-Firewalls, um die Blockierung der Kommunikation mit Client-Computern einzurichten.	7-12
Konfigurieren des Windows-Firewalls, um die Blockierung der Kommunikation mit dem Server aufzuheben.	7-14
Index	7-15
Position der Seriennummer	7-19

Einleitung

Vielen Dank, dass Sie sich für den Canon LASER SHOT LBP2900 entschieden haben. Bevor Sie dieses Produkt nutzen, lesen Sie bitte diese Bedienungsanleitung durch, um sich mit den Funktionen dieses Produkts vertraut zu machen und das Produkt effektiver nutzen zu können. Bewahren Sie dieses Handbuch nach dem Durchlesen für späteres Nachschlagen an einem sicheren Ort auf.

Benutzung dieses Handbuchs

Verwendete Symbole

Die folgenden Symbole werden in diesem Handbuch verwendet, um Verfahren, Beschränkungen, Vorsichtsmaßnahmen und Anweisungen zu erläutern, die aus Sicherheitsgründen befolgt werden müssen.



WARNUNG Kennzeichnet Warnungen, die bei Nichtbeachtung Tod oder schwere Verletzungen zur Folge haben können. Für eine sichere Benutzung dieses Produkts sollten Sie diese Warnungen unbedingt beachten.



VORSICHT Kennzeichnet Warnungen, die bei Nichtbeachtung Verletzungen oder Sachbeschädigungen zur Folge haben können. Für eine sichere Benutzung dieses Produkts sollten Sie diese Warnungen unbedingt beachten.




WICHTIG Kennzeichnet wichtige Punkte und Einschränkungen, die beachtet werden müssen. Damit es bei der Bedienung des Druckers nicht zu Problemen kommt, sollten Sie diese Punkte und Einschränkungen aufmerksam lesen.



HINWEIS Kennzeichnet zusätzliche Informationen bezüglich der Bedienung des Druckers. Es wird empfohlen, diese Punkte zu lesen.

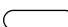
Schreibweise von Tasten und Schaltflächen

In diesem Handbuch wird die folgende Schreibweise für Tasten- und Schaltflächennamen verwendet:

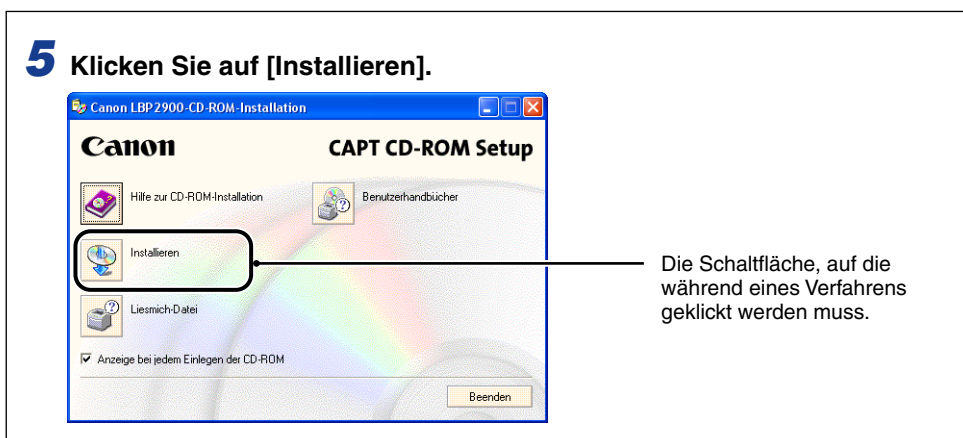
- Tasten der Systemsteuerung: <Tastensymbol> + (Tastename)
Beispiele:  ([Paper]-Taste)
- Schaltfläche, die auf dem Computerbildschirm angezeigt wird:
[Schaltflächenname]
Beispiele: [OK]
[Details]

Screenshots

Die in diesem Handbuch abgebildeten Screenshots können sich abhängig von Ihrem Betriebssystem geringfügig von Ihrem Computerbildschirm unterscheiden.

Die Position der Schaltflächen, auf die Sie während einer Vorgehensweise klicken müssen, wird mit einem  umkringelt, wie unten abgebildet.

Wenn Sie während einer Vorgehensweise zwischen mehreren Schaltflächen auswählen können, werden alle in Frage kommenden Schaltflächen umkringelt. Wählen Sie die für Ihre Zwecke geeignete Schaltfläche.



Abkürzungen

Produkt- und Modellbezeichnungen werden in diesem Handbuch wie folgt abgekürzt:

Betriebssystem Microsoft® Windows® 95:	Windows 95
Betriebssystem Microsoft® Windows® 98:	Windows 98
Betriebssystem Microsoft® Windows® Millennium Edition:	Windows Me
Betriebssystem Microsoft® Windows® 2000:	Windows 2000
Betriebssystem Microsoft® Windows® XP:	Windows XP
Betriebssystem Microsoft® Windows Server™ 2003:	Windows Server 2003
Betriebssystem Microsoft® Windows®:	Windows
LASER SHOT LBP2900:	LBP2900


Rechtshinweise

EMV-Richtlinie (220 - 240 V-Modell)

"Dieses Gerät wurde in einem typischen System auf Erfüllung der technischen Anforderungen der EMV-Richtlinie getestet."

- Die Verwendung eines abgeschirmten Kabels ist notwendig, um die technischen Anforderungen der EMV-Richtlinie zu erfüllen.

Das Produkt entspricht der EMV-Richtlinie und verfügt über einen nominellen Netzanschluss von 220 - 240 V, 50 Hz, obwohl es über eine Nennaufnahmeleistung von 220 - 240 V, 50/60 Hz verfügt.

Anhand der Kennzeichnung "C-tick"  auf dem Typenschild erklären wir, dass das Produkt den geltenden Anforderungen entspricht und über einen nominellen Netzanschluss von 240 V, 50 Hz verfügt. Die Nennaufnahmeleistung des Produkts beträgt sogar 220 - 240 V, 50/60 Hz.

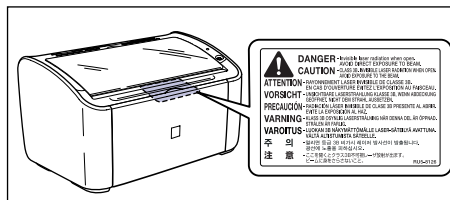
Geeignete Gebiete für die Aufstellung

Dieses Produkt ist zum Gebrauch im Wohnbereich, Geschäfts- und Gewerbebereich sowie in Kleinbetrieben vorgesehen.

Lasersicherheit (220 - 240 V-Modell)

Laserstrahlen können für den menschlichen Körper gefährlich sein. Aus diesem Grund ist der Drucker durch das schützende Gehäuse und die äußere Abdeckung hermetisch verschlossen, so dass die Laserstrahlung nicht nach außen dringen kann. Bei normalem Betrieb durch den Benutzer kann keine Strahlung aus dem Gerät austreten.

Dieser Drucker wurde als Laserprodukt der Klasse 1 gemäß IEC60825-1:1993, EN60825-1:1994 eingestuft, und in den USA gilt er als Laserprodukt der Klasse 1 gemäß den Bundesverordnungen 1040.10 von Title 21.



Dieser Drucker wurde gemäß IEC60825-1:1993, EN60825-1:1994 eingestuft und entspricht den folgenden Klassen:

CLASS 1 LASER PRODUCT

LASER KLASSE 1

APPAREIL A RAYONNEMENT LASER DE CLASSE 1

APPARECCHIO LASER DI CLASSE 1

PRODUCTO LASER DE CLASE 1

APARELHO A LASER DE CLASSE 1

VORSICHT

Bei Nichteinhaltung der in diesem Handbuch beschriebenen Verfahren kann gefährliche Strahlung freigesetzt werden.

Internationales Energy Star-Programm



Als ENERGY STAR-Partner hat Canon Inc. ermittelt, dass dieses Produkt das ENERGY STAR-Programm für die Energieeinsparung erfüllt.

Das internationale ENERGY STAR-Programm für Bürogeräte ist ein internationales Programm zur Förderung eines energiebewussten Einsatzes von Computern und anderen Bürogeräten.

Im Rahmen dieses Programms wird die Entwicklung und Verbreitung von Produkten gefördert, die über Energiesparfunktionen verfügen. Es handelt sich um ein offenes System, an dem Unternehmen freiwillig teilnehmen können.

Das Hauptaugenmerk richtet sich hierbei auf Bürogeräte, wie Computer, Monitore, Drucker, Faxgeräte und Kopierer. Die Standards und Logos sind in allen Teilnehmerstaaten gleich.

WEEE-Richtlinie



Dieses Symbol auf dem Typenschild (auf der Rückseite des Druckers) kennzeichnet die Getrenntsammlung von Elektro- und Elektronik-Altgeräten gemäß der WEEE-Richtlinie (Richtlinie 2002/96/EG) und gilt nur innerhalb der Europäischen Union.

Warenzeichen

Canon, das Canon-Logo, LASER SHOT und LBP sind Warenzeichen der Canon Inc.

Adobe® Acrobat ist ein Warenzeichen von Adobe Systems Incorporated.

Microsoft und Windows sind Warenzeichen der Microsoft Corporation in den USA und in anderen Ländern.

Andere hier genannte Produkt- und Firmennamen können Warenzeichen ihrer jeweiligen Eigentümer sein.

Copyright

Copyright 2005 by Canon Inc. All rights reserved.

Kein Teil dieses Dokuments darf ohne vorherige schriftliche Genehmigung von Canon Inc. in irgendeiner Form oder durch irgendwelche Mittel, sei es elektronisch oder mechanisch, auch nicht durch Fotokopie und Aufzeichnung, oder durch irgendein Informationsspeicher- oder -wiedergewinnungssystem reproduziert oder übertragen werden.

Haftungsablehnungserklärung

Änderungen der in diesem Dokument enthaltenen Informationen sind vorbehalten.

CANON INC. ÜBERNIMMT KEINERLEI GARANTIE HINSICHTLICH DIESES MATERIALS, OB AUSDRÜCKLICH ODER IMPLIZIERT, AUSSER WIE HIERIN ANGEGEBEN UND OHNE EINSCHRÄNKUNG, FÜR DIE VERMARKTBARKEIT, HANDELSFÄHIGKEIT, TAUGLICHKEIT FÜR EINEN BESTIMMTEN VERWENDUNGSZWECK ODER DEN VERSTOSS GEGEN IRGENDWELCHE PATENTE. CANON INC. ÜBERNIMMT KEINE HAFTUNG FÜR DIREKTE, BEILÄUFIGE ODER FOLGESCHÄDEN IRGENDWELCHER ART, AUCH NICHT FÜR VERLUSTE ODER KOSTEN, DIE AUF DEN GEBRAUCH DIESES MATERIALS ZURÜCKZUFÜHREN SIND.

Rechtliche Beschränkungen auf den Gebrauch des Produkts und von Bildern

Die Verwendung Ihres Produkts zum Scannen, Drucken oder sonstigen Reproduzieren bestimmter Dokumente und der Gebrauch solcher gescannten, gedruckten oder sonst wie durch Ihr Produkt reproduzierten Bilder kann gesetzlich verboten sein und strafrechtliche und/oder zivilrechtliche Haftung zur Folge haben. Eine unvollständige Liste dieser Dokumente ist unten aufgeführt. Diese Liste soll nur als Richtlinie dienen. Wenn Sie sich über die Legalität der Verwendung Ihres Produkts zum Scannen, Drucken oder sonstigen Reproduzieren bestimmter Dokumente und/oder den Gebrauch solcher gescannten, gedruckten oder sonst wie reproduzierten Bilder nicht im Klaren sind, sollten Sie Ihren Rechtsberater vorher um Rat fragen.

- Geldscheine
- Zahlungsanweisungen
- Einlagenzertifikate
- Briefmarken (entwertet oder nicht entwertet)
- Ausweise oder Insignien
- Wehrdienst- oder Einberufungspapiere
- Von Regierungsbehörden ausgestellte Schecks oder Wechsel
- Kraftfahrzeug-Führerscheine und Titelzertifikate
- Reiseschecks
- Lebensmittelmarken
- Reisepässe
- Einwanderungspapiere
- Steuermarken (entwertet oder nicht entwertet)
- Obligationen oder andere Schuldverschreibungen
- Aktienzertifikate
- Urheberrechtlich geschützte Werke/ Kunstwerke ohne Genehmigung des Urheberrechtinhabers



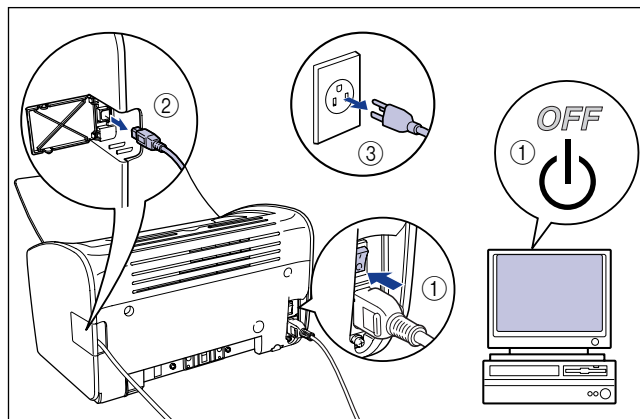
Wichtige Sicherheitsvorschriften

Vor Inbetriebnahme dieses Produkts sollten Sie diesen Abschnitt (Wichtige Sicherheitsvorschriften) aufmerksam durchlesen und sicherstellen, dass Sie das Produkt korrekt benutzen. Die Warnungen und Hinweise in diesem Abschnitt haben den Zweck, Verletzungen des Benutzers oder anderer Personen sowie Sachbeschädigungen zu vermeiden. Sie sollten diese Warnungen und Hinweise unbedingt befolgen. Führen Sie keine Aktionen aus, die nicht ausdrücklich in diesem Handbuch beschrieben sind.

Installation

WARNUNG

- Installieren Sie das Gerät nicht in der Nähe von Alkohol, Verdünnungsmitteln oder anderen brennbaren Substanzen. Wenn eine brennbare Substanz mit der elektrischen Einheit im Druckerinneren in Berührung kommt, kann dies zu einem Brand oder elektrischen Schlag führen.
- Stellen Sie keinen der folgenden Gegenstände auf diesen Drucker. Wenn einer dieser Gegenstände mit der elektrischen Einheit im Druckerinneren in Berührung kommt, kann es zu einem Brand oder elektrischen Schlag kommen.
Wenn einer dieser Gegenstände in das Druckerinnere gelangt, schalten Sie den Drucker und den Computer unverzüglich aus ①, und trennen Sie gegebenenfalls das USB-Kabel ab ②. Ziehen Sie anschließend den Netzstecker aus der Steckdose ③, und wenden Sie sich an den Händler, bei dem Sie den Drucker gekauft haben.
 - Halsketten und andere Metallobjekte
 - Tassen, Vasen, Blumentöpfe und andere mit Wasser oder Flüssigkeiten gefüllte Behälter



VORSICHT

- Installieren Sie den Drucker nicht auf einer wackeligen Unterlage oder unebenen Oberfläche oder an anderen instabilen Orten mit Vibrationen. Ein Herunterfallen des Druckers oder ein Umkippen der Unterlage kann zu Verletzungen von Personen führen.
- Installieren Sie diesen Drucker nicht an Orten, an denen eine Wand oder andere Objekte die Ventilationsöffnungen des Druckers blockieren. Installieren Sie den Drucker nicht auf einem Bett, Sofa oder dicken Teppich usw. Wenn die Ventilationsöffnungen blockiert sind, kann dies zur Überhitzung der Druckerkomponenten führen, was einen Brand zur Folge haben kann.
- Installieren Sie den Drucker nicht an den folgenden Orten. Andernfalls besteht die Gefahr von Brand oder elektrischem Schlag.
 - Feuchte oder staubige Orte.
 - Orte, die Rauch oder Dampf ausgesetzt sind, z. B. neben einem Ofen oder Luftbefeuchter.
 - Orte, die Regen oder Schnee ausgesetzt sind.
 - Orte in der Nähe von Wasserhähnen oder Wasser.
 - Orte, die direktem Sonnenlicht ausgesetzt sind.
 - Orte, die hohen Temperaturen ausgesetzt sind.
 - Orte in der Nähe von offenen Flammen.
- Bei der Installation des Druckers sollten Sie langsam und vorsichtig vorgehen, damit Sie sich nicht die Hände zwischen dem Drucker und dem Fußboden oder einem anderen Gerät klemmen. Wenn Ihre Hände vom Drucker eingeklemmt werden, besteht Verletzungsgefahr.
- Schließen Sie das USB-Kabel korrekt an, indem Sie den Anweisungen in diesem Handbuch folgen. Wenn die Kabel nicht korrekt angeschlossen werden, kann dies eine Beschädigung des Druckers oder einen elektrischen Schlag zur Folge haben.
- Wenn Sie den Drucker tragen, sollten Sie den Drucker korrekt halten, indem Sie die Anweisungen in diesem Handbuch befolgen. Wenn Sie den Drucker fallen lassen, besteht Verletzungsgefahr. (Siehe "Transport des Druckers," auf S. 5-23.)

Stromversorgung

WARNUNG

- Das Netzkabel darf nicht eingeritzt, gebrochen oder modifiziert werden. Stellen Sie keine schweren Gegenstände auf das Kabel, ziehen Sie nicht am Kabel, und biegen Sie das Kabel nicht übermäßig. An den beschädigten Teilen des Kabels kann es zu einem Stromleck kommen, was zu einem Brand oder elektrischen Schlag führt.
- Das Kabel darf sich nicht in der Nähe eines Heizgerätes befinden. Andernfalls kann sich die Kabelisolierung auflösen, was zu einem Brand oder elektrischen Schlag führen kann.
- Das Elektrokabel darf nicht mit nassen Händen angeschlossen oder abgetrennt werden. Andernfalls besteht die Gefahr eines elektrischen Schlags.
- Schließen Sie nicht übermäßig viele Geräte an eine einzige Steckdose an. Andernfalls besteht die Gefahr von Brand oder elektrischem Schlag.

- Verdrehen oder verknoten Sie das Elektrokabel nicht. Andernfalls besteht die Gefahr von Brand oder elektrischem Schlag.
- Vergewissern Sie sich, dass der Stecker fest in die Netzsteckdose gesteckt wird. Wenn der Stecker nicht fest in die Steckdose gesteckt wird, kann dies zu einem Brand oder elektrischen Schlag führen.
- Verwenden Sie nur das mitgelieferte Kabel als Elektrokabel. Andernfalls besteht die Gefahr von Brand oder elektrischem Schlag.
- Grundsätzlich sollten Sie den Drucker nicht über ein Verlängerungskabel anschließen oder zu viele Geräte an eine einzige Steckdose anschließen. Wenn ein Verlängerungskabel jedoch unumgänglich ist oder mehrere Geräte an eine Netzsteckdose angeschlossen werden müssen, ist der Benutzer verpflichtet, die folgenden Vorsichtsmaßnahmen zu beachten. Wenn diese Punkte nicht korrekt befolgt werden, kann es zu einem Brand oder elektrischen Schlag kommen.
 - Schließen Sie ein Verlängerungskabel nicht an ein zweites Verlängerungskabel an.
 - Stellen Sie vor der Benutzung des Druckers sicher, dass die Spannung des Netzsteckers mit der Spannung auf dem Typenschild übereinstimmt, das sich auf der Rückseite des Druckers befindet.
 - Verwenden Sie ein Verlängerungskabel, das für einen Stromfluss geeignet ist, der größer ist als der Wert, der auf dem Typenschild (auf der Rückseite des Druckers) angegeben ist.
 - Wenn Sie ein Verlängerungskabel verwenden, öffnen Sie die Kabelbinder, und stecken Sie den Netzstecker fest in den Stecker des Verlängerungskabels, um eine feste Verbindung zwischen dem Netzkabel und dem Verlängerungskabel sicherzustellen.
 - Überprüfen Sie regelmäßig, dass sich das Verlängerungskabel nicht überhitzt.

VORSICHT

- Verwenden Sie keine Stromquelle mit einer anderen Spannung als die angegebene. Andernfalls besteht die Gefahr von Brand oder elektrischem Schlag.
- Beim Abziehen des Stromkabels sollten Sie unbedingt direkt am Stecker ziehen. Wenn Sie am Kabel selbst ziehen, kann das Kabel beschädigt werden, wodurch die Kabeldrähte freigelegt werden können oder ein offener Stromkreis entstehen kann. Ein Stromleck an dem beschädigten Bereich kann einen Brand oder elektrischen Schlag zur Folge haben.
- Wenn Sie den Netzstecker abziehen, sollten sich keine Gegenstände um den Netzstecker herum befinden. Ziehen Sie den Netzstecker nicht in einem Notfall ab.

Handhabung

WARNUNG

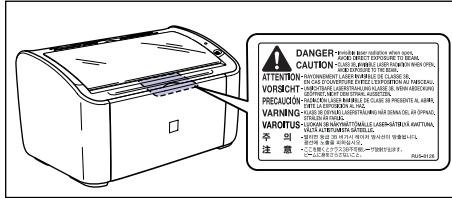
- Dieses Produkt darf nicht zerlegt oder modifiziert werden. Es enthält interne Komponenten mit Hochspannung und hohen Temperaturen, die bei einem falschen Umgang einen Brand oder elektrischen Schlag verursachen können.

- Elektrische Komponenten können bei unsachgemäßem Umgang unerwartete Gefahren auslösen. Stellen Sie sicher, dass sich das Stromkabel, weitere Kabel sowie interne Räder und elektrische Komponenten nicht in Reichweite von Kindern befinden.
- Wenn dieses Produkt seltsame Geräusche, Rauch, übermäßige Hitze oder unübliche Gerüche abgibt, schalten Sie das Gerät unverzüglich aus, und trennen Sie gegebenenfalls das USB-Kabel. Ziehen Sie anschließend den Netzstecker, und wenden Sie sich an den Händler, bei dem Sie diesen Drucker gekauft haben. Wenn Sie mit einem fehlerhaften Drucker weiterarbeiten, kann dies einen Brand oder elektrischen Schlag zur Folge haben.
- Verwenden Sie keine leicht entzündbaren Sprays in der Nähe dieses Produkts. Wenn das Gas eines Sprays mit der elektrischen Einheit im Druckerinneren in Berührung kommt, kann dies zu einem Brand oder elektrischen Schlag führen.
- Wenn Sie den Drucker transportieren, sollten Sie den Drucker und den Computer grundsätzlich ausschalten, den Netzstecker ziehen und das Schnittstellenkabel abtrennen. Wenn Sie den Drucker transportieren, ohne die Kabel abzutrennen, können das Elektrokabel und das Schnittstellenkabel beschädigt werden, was zu einem Brand oder elektrischen Schlag führen kann.
- Lassen Sie keine Büroklammern, Heftklammern oder andere Metallteile in den Drucker fallen. Verschütten Sie kein Wasser und keine Flüssigkeiten oder brennbare Substanzen (z.B. Alkohol, Benzol, Verdünnungsmittel) über den Drucker. Wenn einer dieser Stoffe mit der elektrischen Einheit im Druckerinneren in Berührung kommt, kann es zu einem Brand oder elektrischen Schlag kommen. Wenn einer dieser Stoffe in das Druckerinnere gelangt, schalten Sie den Drucker und den Computer unverzüglich aus, und trennen Sie gegebenenfalls das USB-Kabel ab. Ziehen Sie anschließend den Netzstecker, und wenden Sie sich an den Händler, bei dem Sie den Drucker gekauft haben.
- Wenn Sie das USB-Kabel anschließen oder abtrennen, während der Netzstecker des Druckers mit einer Netzsteckdose verbunden ist, sollten Sie auf keinen Fall die Metallteile des Steckers berühren. Andernfalls besteht die Gefahr eines elektrischen Schlags.

VORSICHT

- Stellen Sie keine schweren Gegenstände auf dieses Gerät. Wenn ein schwerer Gegenstand umgeworfen wird oder herunterfällt, kann dies zu Verletzungen von Personen führen.
- Wenn Sie den Drucker über einen längeren Zeitraum nicht benutzen, z.B. über Nacht, schalten Sie den Drucker aus Sicherheitsgründen aus. Wenn Sie den Drucker über einen noch längeren Zeitraum nicht benutzen, z.B. über das Wochenende, schalten Sie den Drucker aus und ziehen sicherheitshalber auch den Netzstecker.
- Laserlicht kann für den menschlichen Körper schädlich sein. Die Laserabtasteinheit ist hinter einer Abdeckung verschlossen. Bei normalem Betrieb des Produkts besteht praktisch keine Gefahr, mit dem Laserlicht in Berührung zu kommen. Beachten Sie unbedingt die folgenden Sicherheitsmaßnahmen.
 - Sie sollten keine der Druckerabdeckungen öffnen, es sei denn Sie werden in diesem Handbuch dazu aufgefordert.

- Entfernen Sie nicht den an der Laserabtasteinheit im Inneren des Druckers angebrachten Warnaufkleber.



- Falls der Laserstrahl aus dem Gerät austritt, kann eine Bestrahlung der Augen schwere Sehschäden zur Folge haben.

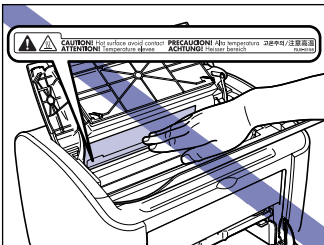
Wartung und Inspektionen

⚠️ WARNUNG

- Wenn Sie den Drucker reinigen möchten, schalten Sie den Drucker und den Computer aus, trennen das USB-Kabel ab und entfernen den Netzstecker von der Wand. Andernfalls besteht die Gefahr von Brand oder elektrischem Schlag.
- Benutzen Sie beim Reinigen des Druckers immer ein Tuch, das Sie in klares Wasser oder in Wasser mit einer milden Seifenlösung tauchen und anschließend gut auswringen. Verwenden Sie keinen Alkohol, Benzol, keine Verdünnungsmittel oder andere brennbare Substanzen. Wenn eine brennbare Substanz mit der elektrischen Einheit im Druckerinneren in Berührung kommt, kann dies zu einem Brand oder elektrischen Schlag führen.
- Im Inneren dieses Gerätes befindet sich eine Hochspannungseinheit. Wenn Sie gestautes Papier entfernen oder das Innere des Druckers kontrollieren, sollten Sie darauf achten, dass keine Ketten, Armbänder oder andere Metallgegenstände mit dem Druckerinneren in Berührung kommen. Andernfalls besteht die Gefahr von Verbrennungen oder eines elektrischen Schlags.
- Werfen Sie verbrauchte Tonerpatronen nicht ins Feuer. Der noch in der Tonerpatrone befindliche Toner könnte sich entzünden und Verbrennungen oder einen Brand verursachen.
- Ziehen Sie regelmäßig den Netzstecker aus der Steckdose, und wischen Sie den Staub oder Schmutz von der Netzsteckdose. Wenn der Netzstecker über einen längeren Zeitraum in einer staubigen, feuchten oder rauchigen Umgebung angeschlossen bleibt, kann der Staub um den Netzstecker Feuchtigkeit absorbieren und somit die Wirksamkeit des Isoliermaterials verringern, was zu einem Brand führen kann.

⚠ VORSICHT

- Führen Sie außer den in diesem Handbuch beschriebenen Wartungsarbeiten keine anderen eigenmächtigen Wartungsarbeiten an diesem Gerät aus. Im Inneren dieses Gerätes befinden sich keine vom Benutzer zu wartenden Teile. Nehmen Sie Einstellungen nur an solchen Bedienelementen vor, die in der Bedienungsanleitung behandelt werden. Unsachgemäße Einstellungen können zu Verletzungen und/oder Sachbeschädigung führen, die umfangreiche Reparaturen erforderlich machen, welche möglicherweise nicht von Ihrer begrenzten Garantie gedeckt werden.
- Der Bereich um die Fixiereinheit im Druckerinneren wird während des Betriebs heiß. Wenn Sie z.B. beim Entfernen von gestautem Papier das Innere des Druckers kontrollieren, achten Sie darauf, dass Sie diesen Bereich um die Fixiereinheit nicht berühren. Andernfalls kann es zu Verbrennungen kommen.



- Achten Sie beim Beheben des Papierstaus oder beim Austauschen der Tonerpatrone darauf, dass kein Toner an Ihre Kleidung oder Ihre Hände gelangt. Wenn Toner an Ihre Kleidung oder Hände gelangt ist, waschen Sie die betroffenen Stellen sofort mit kaltem Wasser ab. Wenn Sie heißes Wasser verwenden, wird der Toner fest und verursacht Flecken, die nicht mehr entfernt werden können.
- Wenn Sie im Inneren des Druckers gestautes Papier entfernen, sollten Sie das Papier vorsichtig entfernen, damit der Toner, der sich auf dem gestauten Papier befindet, nicht aus dem Drucker spritzt. Auf diese Weise könnte Toner in Augen oder Mund geraten. Falls Toner in Augen oder Mund gerät, spülen Sie die betroffenen Stellen sofort mit kaltem Wasser aus, und suchen Sie anschließend einen Arzt auf.
- Achten Sie beim Einlegen von Papier oder Entfernen von gestautem Papier darauf, dass Sie sich nicht die Hände an den scharfen Kanten des Papiers verletzen.
- Gehen Sie beim Entfernen einer verbrauchten Tonerpatrone aus dem Tonerpatronenschacht vorsichtig vor, um zu vermeiden, dass Toner verstreut wird und in Augen oder Mund eindringt. Falls Toner in Augen oder Mund gelangt, waschen Sie die betroffenen Stellen sofort mit kaltem Wasser aus, und konsultieren Sie unverzüglich einen Arzt.

Verbrauchsmaterialien

WARNUNG

- Werfen Sie verbrauchte Tonerpatronen nicht ins Feuer. Der Toner kann sich entzünden und somit Verbrennungen und einen Brand verursachen.
- Bewahren Sie Tonerpatronen oder Papier nicht in der Nähe von offenen Flammen auf. Der Toner und das Papier könnten sich entzünden und Verbrennungen und einen Brand verursachen.

VORSICHT

Bewahren Sie Tonerpatronen und andere Verbrauchsmaterialien an einem für Kinder unzugänglichen Ort auf. Wenn Toner einer Tonerpatrone geschluckt wird, sollten Sie unverzüglich einen Arzt aufsuchen.

Weitere

WARNUNG

Die Tonerpatrone erzeugt ein schwaches magnetisches Feld. Wenn es bei Personen mit Schrittmachern zu Problemen mit dem Schrittmacher kommt, sollten sie sich von der Tonerpatrone entfernen und unverzüglich einen Arzt aufsuchen.

Maschinenlärminformations-Verordnung-3. GPSGV , 18.01.1991,
zuletzt geändert am 06.01.2004 :

Der folgende Schalldruckpegel hat EN ISO 7779 zur Grundlage.

Beim Drucken : 52,3 dB (A)

Die oben stehenden Angaben beziehen sich auf den maximalen
Schalldruckpegel, gemessen mit allen möglichen Kombinationen des Druckers
mit Elementen der Zusatzausstattung :

Drucker : L11121E

