

Laserdrucker

# LASER SHOT

## Handbuch Remote UI



### **WICHTIG:**

Lesen Sie dieses Handbuch vor der Inbetriebnahme Ihres Druckers aufmerksam durch.  
Bewahren Sie dieses Handbuch zum späteren Nachschlagen auf.

# **Handbuch Remote UI**



# Aufbau dieses Handbuchs

**Kapitel 1** Erste Schritte

**Kapitel 2** Verwendung der Remote UI

**Kapitel 3** Verschiedene Funktionen der Remote UI

**Kapitel 4** Anhang

● Hinweis

Zum Ansehen dieser PDF-Handbücher benötigen Sie Adobe Reader/Adobe Acrobat Reader. Wenn Adobe Reader/Adobe Acrobat Reader nicht auf Ihrem System installiert ist, laden Sie die Software bitte von der Website von Adobe Systems Incorporated herunter.

# Inhalt

---

<b>Vorwort</b> .....	<b>iii</b>
<b>Benutzung dieses Handbuchs</b> .....	<b>iii</b>
In diesem Handbuch verwendete Symbole .....	iii
In diesem Handbuch verwendete Schaltflächen .....	iii
In diesem Handbuch verwendete Anzeigen .....	iv
In diesem Handbuch verwendete Abkürzungen .....	iv
<b>Rechtshinweise</b> .....	<b>v</b>
Warenzeichen .....	v
Copyright .....	v
Haftungsablehnungserklärung .....	v
<b>Kapitel 1 Erste Schritte</b>	
<hr/>	
<b>Funktionen und Vorteile der Remote UI</b> .....	<b>1-2</b>
<b>Systemanforderungen</b> .....	<b>1-4</b>
<b>Kapitel 2 Verwendung der Remote UI</b>	
<hr/>	
<b>Starten der Remote UI</b> .....	<b>2-2</b>
<b>Bildschirmlayout der Remote UI</b> .....	<b>2-4</b>
<b>Anmeldung als Administrator</b> .....	<b>2-6</b>
<b>Kapitel 3 Verschiedene Funktionen der Remote UI</b>	
<hr/>	
<b>Anzeigen/Verwalten des Druckerstatus (Geräteverwaltung)</b> .....	<b>3-2</b>
Anzeigeverfahren .....	3-3
Anzeige des aktuellen Status (Seite [Status]) .....	3-4
Anzeige/Ändern der Druckerinformation (Seite [Informationen]) .....	3-8
Bestätigung der Verfügbarkeit des optionalen Zubehörs (Seite [Funktionen]) .....	3-10
Anzeige/Ändern der Netzwerkeinstellungen (Seite [Netzwerk]) .....	3-11
<b>Anzeige der Seite Druckprotokoll (Auftragsverwaltung)</b> .....	<b>3-14</b>
<b>Anzeige/Ändern der Links (Support-Links)</b> .....	<b>3-15</b>
Anzeigeverfahren .....	3-15
Ändern der Links .....	3-16
<b>Kapitel 4 Anhang</b>	
<hr/>	
<b>Index</b> .....	<b>4-2</b>

---

# Vorwort

Vielen Dank, dass Sie sich für dieses Canon-Produkt entschieden haben.

Bitte lesen Sie dieses Handbuch aufmerksam durch, bevor sie den Drucker in Betrieb nehmen, um sich mit seinen Funktion vertraut zu machen und diese Funktionen optimal nutzen zu können.

Bewahren Sie dieses Handbuch nach dem Durchlesen für späteres Nachschlagen an einem sicheren Ort auf.

## Benutzung dieses Handbuchs

---

### In diesem Handbuch verwendete Symbole

Die folgenden Symbole in diesem Handbuch dienen zur Anzeige von Betriebsanforderungen oder Erklärungen.



#### WICHTIG

Kennzeichnet Voraussetzungen und Einschränkungen in Bezug auf die Bedienung.

Sie sollten diese Punkte aufmerksam lesen, um den Drucker korrekt zu bedienen und Beschädigungen des Druckers zu vermeiden.



#### HINWEIS

Kennzeichnet eine Verdeutlichung eines Vorgangs oder enthält zusätzliche Erläuterungen zu einer Vorgehensweise.

Es wird sehr empfohlen, diese Hinweise zu lesen.

### In diesem Handbuch verwendete Schaltflächen

Die folgenden Schaltflächennamen sollen verdeutlichen, wie die zu verwendenden Schaltflächen in diesem Handbuch dargestellt werden.

- Schaltflächen auf dem Computerbildschirm: [Schaltflächenname]  
Beispiel: [OK]  
[Details]

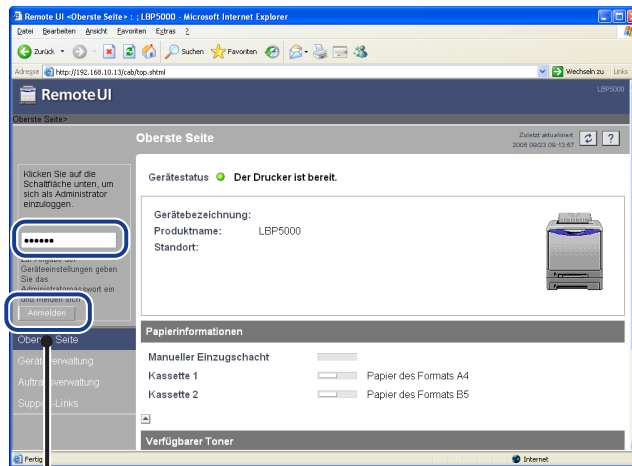
## In diesem Handbuch verwendete Anzeigen

Die in diesem Handbuch abgebildeten Anzeigen können sich abhängig von Ihrer Systemumgebung von denen Ihres Computers unterscheiden.

Die Schaltflächen, auf die Sie klicken sollen, sind mit einem  markiert, wie unten dargestellt.

Wenn auf mehrere Schaltflächen auf dem Screenshot des Computerbildschirms geklickt werden kann, werden alle Schaltflächen markiert. Wählen Sie die für Ihre Zwecke geeignete Schaltfläche.

### 1 Geben Sie das Passwort ein und klicken Sie dann auf [Anmelden].



Klicken Sie für den Vorgang auf diese Schaltfläche.

## In diesem Handbuch verwendete Abkürzungen

Produkt- und Modellbezeichnungen werden in diesem Handbuch wie folgt abgekürzt:

Betriebssystem Microsoft® Windows®:

Windows

# Rechtshinweise

---

## Warenzeichen

Canon, das Canon-Logo, LBP und NetSpot sind Warenzeichen der Canon Inc.

Adobe®, Adobe Acrobat, Adobe Reader und Photoshop sind Warenzeichen von Adobe Systems Incorporated.

Microsoft und Windows sind Warenzeichen der Microsoft Corporation in den USA und in anderen Ländern.

Ethernet ist ein Warenzeichen der Xerox Corporation in den USA.

Andere hier erwähnte Produkt- und Firmennamen sind Warenzeichen ihrer jeweiligen Eigentümer.

## Copyright

Copyright 2005 by Canon Inc. All rights reserved.

Kein Teil dieses Dokuments darf ohne vorherige schriftliche Genehmigung von Canon Inc. in irgendeiner Form oder durch irgendwelche Mittel, sei es elektronisch oder mechanisch, auch nicht durch Fotokopie und Aufzeichnung, oder durch irgendein Informationsspeicher- oder -wiedergewinnungssystem reproduziert oder übertragen werden.

## Haftungsablehnungserklärung

Änderungen der in diesem Dokument enthaltenen Informationen sind vorbehalten.

CANON INC. ÜBERNIMMT KEINERLEI GARANTIE HINSICHTLICH DIESES MATERIALS, OB AUSDRÜCKLICH ODER IMPLIZIERT, AUSSER WIE HIERIN ANGEGEBEN UND OHNE EINSCHRÄNKUNG, FÜR DIE VERMARKTBARKEIT, HANDELSFÄHIGKEIT, TAUGLICHKEIT FÜR EINEN BESTIMMTEN VERWENDUNGSZWECK ODER DEN VERSTOSS GEGEN IRGENDWELCHE PATENTE. CANON INC. ÜBERNIMMT KEINE HAFTUNG FÜR DIREKTE, BEILÄUFIGE ODER FOLGESCHÄDEN IRGENDWELCHER ART, AUCH NICHT FÜR VERLUSTE ODER KOSTEN, DIE AUF DEN GEBRAUCH DIESES MATERIALS ZURÜCKZUFÜHREN SIND.



# Erste Schritte

# 1

## KAPITEL

In diesem Kapitel werden die Funktionen der Remote UI und die Systemumgebung beschrieben, in der mit der Remote UI gearbeitet werden kann.

---

Funktionen und Vorteile der Remote UI .....	1-2
Systemanforderungen .....	1-4

# Funktionen und Vorteile der Remote UI

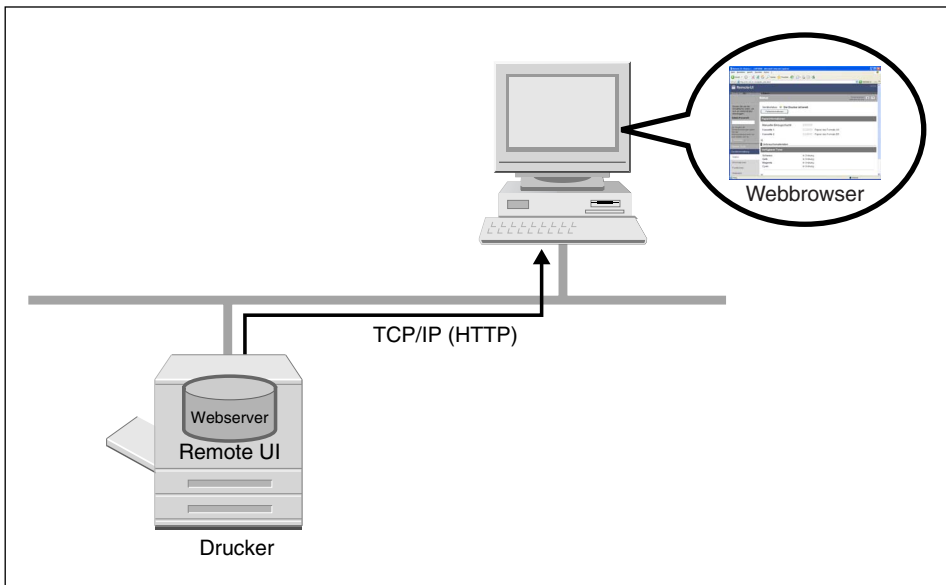
Die Remote UI ist Software, mit der Sie den Drucker über einen Webbrowser verwalten können. Durch Zugriff auf den Drucker vom Webbrowser über ein Netzwerk können Sie den Druckerstatus oder Druckauftragsverlauf überprüfen und verschiedene Einstellungen angeben. Die Remote UI hat die folgenden Funktionen.

 **HINWEIS**

Abhängig vom Druckermodell oder der Verfügbarkeit des optionalen Zubehörs für den Drucker gibt es unterschiedliche Anzeigebildschirme und Optionen, die kontrolliert und festgelegt werden können. Zu weiteren Einzelheiten siehe Kapitel 3 "Verschiedene Funktionen der Remote UI".

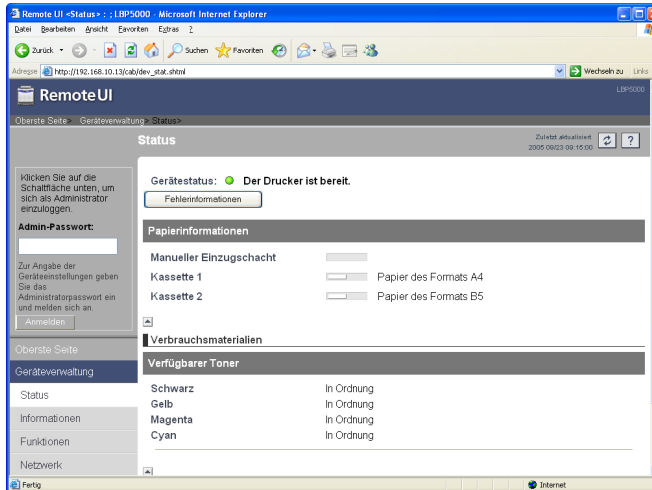
■ **Außer einem Webbrowser wird keine andere Software benötigt.**

Da die für die Arbeit mit der Remote UI (ein Webserver) benötigte Software bereits auf diesem Drucker installiert ist, müssen Sie außer einem Webbrowser keine andere Software bereit halten. Bei Ausführen des Webbrowsers und Angabe der IP-Adresse wird der Bildschirm der Remote UI angezeigt und Sie können mit der Remote UI arbeiten.



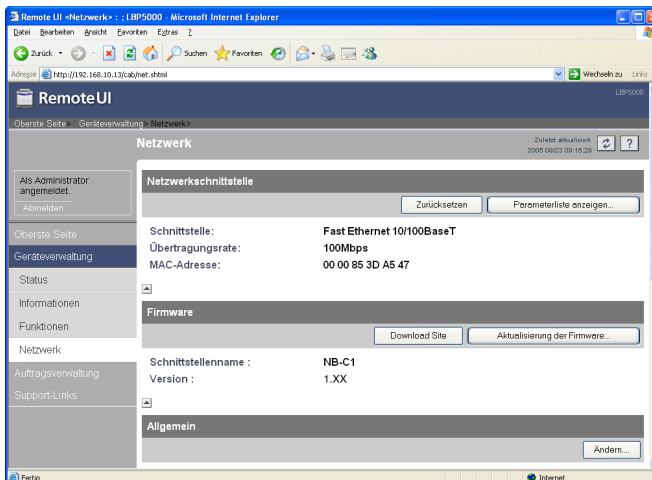
## ■ Sie können den Druckerstatus von einem Computer im Netzwerk überprüfen.

Mit der Remote UI können Sie über ein Netzwerk auf den Drucker zugreifen und den aktuellen Status, verschiedene Informationen und den Druckauftragsverlauf anzeigen. Sie können den Drucker von einem Remote-Computer verwalten, ohne den Drucker zu bewegen.



## ■ Sie können verschiedene Druckereinstellungen von einem Computer aus festlegen oder überprüfen.

In der Remote UI können Sie die Netzwerkeinstellungen angeben und den Druckerstatus überprüfen. Im Administrator-Modus (der Modus, in dem Sie das Passwort zur Anmeldung eingeben müssen) kann nur der Administrator Einstellungen vornehmen und Tätigkeiten zur Druckerverwaltung ausführen.



# Systemanforderungen

---

1

Erste Schritte

Der Betrieb der Remote UI ist in der folgenden Systemumgebung garantiert.

- Webbrowser Netscape Navigator 4.7 oder höher  
Internet Explorer 4.01SP1 oder höher
- Betriebssystem Ein Betriebssystem, auf dem der obige Webbrowser laufen kann.
- Bildschirmauflösung 800 x 600 Pixel oder mehr  
Bildschirmfarben: 256 oder mehr

 **HINWEIS**

Außer der obigen Software ist keine andere, wie z. B. ein Webserver, erforderlich. (Ein Webserver ist bereits im Drucker installiert.)

# Verwendung der Remote UI

# 2

## KAPITEL

In diesem Kapitel wird das Starten der Remote UI und das Bildschirmlayout beschrieben.

---

Starten der Remote UI .....	2-2
Bildschirmlayout der Remote UI .....	2-4
Anmeldung als Administrator .....	2-6

# Starten der Remote UI

Starten Sie die Remote UI über einen Webbrowser.

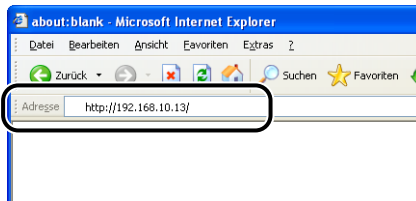
2

**1** Starten Sie den Webbrowser.

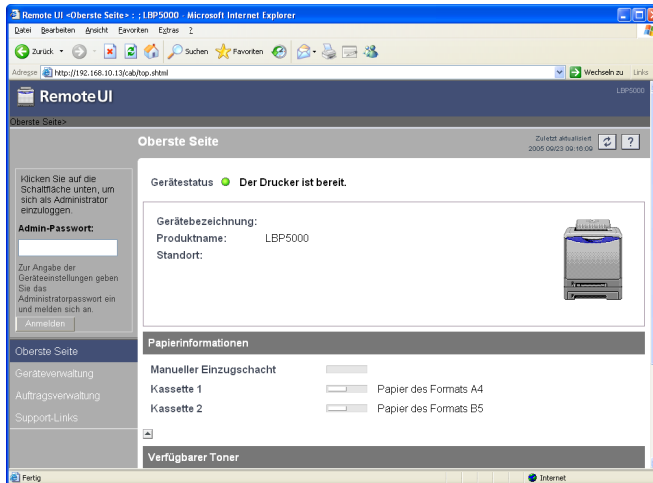
**2** Geben Sie die folgende URL in [Adresse] oder [Standort] ein und drücken Sie dann die [ENTER]-Taste auf Ihrer Tastatur.

http://<die IP-Adresse dieses Druckers>/

Eingabebeispiel:http://192.168.10.13/



Der Bildschirm der Remote UI wird angezeigt.





### WICHTIG

- Wenn Sie sich über die IP-Adresse dieses Druckers nicht sicher sind, fragen Sie den Administrator des Druckers.
- Wenn der Hostname des Druckers im DNS-Server registriert ist, können Sie ["Hostname"."Domänenname"] statt der IP-Adresse eingeben.  
Beispiel: `http://my_printer.xy_dept.company.com/`
- Wird der Bildschirm der Remote UI nicht angezeigt, vergewissern Sie sich, dass die eingegebene IP-Adresse oder ["Hostname". "Domänenname"] richtig sind. Wird der Bildschirm der Remote UI auch nicht angezeigt, wenn die eingegebene Adresse korrekt ist, wenden Sie sich an Ihren Netzwerkadministrator.
- Sie können den Computer nicht über einen Proxyserver an den Drucker anschließen. Wenn Sie mit einem Proxyserver arbeiten, nehmen Sie die folgenden Einstellungen vor. (Die Einstellung hängt von der Netzwerkkumgebung ab. Wenden Sie sich an Ihren Netzwerkadministrator.)
  - Fügen Sie bei den Einstellungen für den Proxyserver des Webbrowsers die IP-Adresse dieses Druckers zu den [Ausnahmen] (Adressen, die den Proxyserver nicht verwenden) hinzu.
- Konfigurieren Sie den Webbrowser, sodass Sie Cookies verwenden können.
- Wenn mehrere Remote UIs gleichzeitig laufen, ist die letzte Einstellung wirksam. Es wird empfohlen, nur jeweils eine Remote UI gleichzeitig laufen zu lassen.

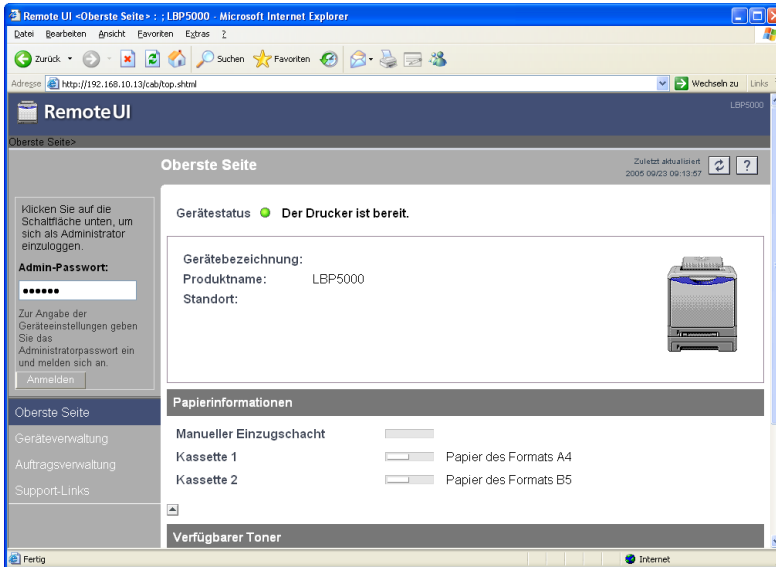


### HINWEIS

Je nach Systemumgebung wird der Bildschirm für die Remote UI auch nach den obigen Einstellungen nicht angezeigt. Geben Sie in diesem Fall "`http://<die IP-Adresse dieses Druckers>cab/top.shtml`" in [Adresse] oder [Standort] ein, um den Bildschirm erneut anzuzeigen.

# Bildschirmlayout der Remote UI

Beim Zugriff auf die Remote UI wird der folgende Bildschirm angezeigt.



2

Verwendung der Remote UI

## ■ Bedienschnittflächen



Geht zurück zur obersten Seite der Remote UI.



Zeigt die Hierarchie der derzeit angezeigten Seite. Klicken Sie auf einen angezeigten Seitennamen, um die Seite anzuzeigen, auf deren Namen Sie geklickt haben.



Geht zurück zur obersten Seite der Remote UI.



Zeigt das Menü [Geräteverwaltung] an. Das Menü [Geräteverwaltung] besteht aus den Seiten [Status], [Informationen], [Funktionen] und [Netzwerk].



Zeigt die Seite [Auftragsverwaltung] an.



Zeigt die Seite [Support-Links] an.



Aktualisiert die Informationen in der gegenwärtig angezeigten Seite auf die neuesten Informationen. Die gegenwärtig angezeigte Seite wird nicht automatisch von der Remote UI aktualisiert. Durch Klicken auf diese Schaltfläche erhalten Sie die aktuellen Informationen über das Gerät.



Zeigt die Hilfe auf der gegenwärtig angezeigten Seite an. Da die Hilfe in einem eigenen Fenster angezeigt wird, schließen Sie das Fenster nach der Benutzung.



Wenn die Seite nach unten geblättert wird, wird das Bildlauffeld an den Anfang der Seite bewegt.

## ■ Administratorpasswort/[Anmelden]/[Abmelden]

Admin-Passwort:

Wenn Sie sich als Administrator anmelden, geben Sie das in der [Geräteverwaltung] auf der Seite [Informationen] unter [Sicherheit] angegebene Passwort ein (Siehe S. 3-9). Indem Sie sich als Administrator anmelden, können Sie alle Tätigkeiten und Einstellungen der Remote UI vornehmen. Weitere Einzelheiten entnehmen Sie "Anmeldung als Administrator," auf S. 2-6.

Anmelden

Sie können sich als Administrator anmelden, indem Sie das Administratorpasswort eingeben und dann auf diese Schaltfläche klicken. Wenn Sie sich als Administrator anmelden, verwandelt sich [Anmelden] in [Abmelden].

Abmelden

Wenn Sie mit der Remote UI als Administrator arbeiten, können Sie sich abmelden, indem Sie auf diese Schaltfläche klicken. Wenn Sie sich als abmelden, verwandelt sich [Abmelden] in [Anmelden].

## ■ Bild des Druckers (nur oberste Seite)



Zeigt ein Bild des Druckers an. Das angezeigte Bild ist je nach Verfügbarkeit der Papierzufuhroption unterschiedlich.

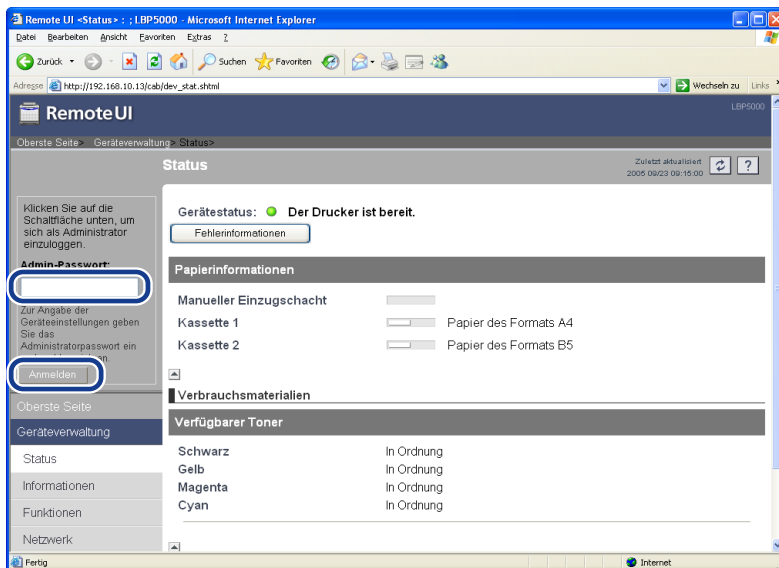
# Anmeldung als Administrator

Indem Sie sich als Administrator anmelden, können Sie alle Tätigkeiten und Einstellungen der Remote UI vornehmen. Wenn Sie sich in der Remote UI anmelden, müssen Sie das in der [Geräteverwaltung] auf der Seite [Informationen] unter [Sicherheit] angegebene Passwort eingeben (Siehe S. 3-9).

## HINWEIS

Das Passwort ist als Vorgabe nicht festgelegt. Melden Sie sich also in der Remote UI ohne Eingabe eines Passworts an.

## 1 Geben Sie das Passwort ein und klicken Sie dann auf [Anmelden].



# Verschiedene Funktionen der Remote UI

# 3

## KAPITEL

Dieses Kapitel beschreibt die Druckerinformationen, die sich anzeigen lassen, und die Optionen, die in der Remote UI angegeben werden können.

---

<b>Anzeigen/Verwalten des Druckerstatus (Geräteverwaltung)</b> . . . . .	<b>3-2</b>
Anzeigeverfahren . . . . .	3-3
Anzeige des aktuellen Status (Seite [Status]) . . . . .	3-4
Anzeige/Ändern der Druckerinformation (Seite [Informationen]) . . . . .	3-8
Bestätigung der Verfügbarkeit des optionalen Zubehörs (Seite [Funktionen]) . . . . .	3-10
Anzeige/Ändern der Netzwerkeinstellungen (Seite [Netzwerk]) . . . . .	3-11
<b>Anzeige der Seite Druckprotokoll (Auftragsverwaltung)</b> . . . . .	<b>3-14</b>
<b>Anzeige/Ändern der Links (Support-Links)</b> . . . . .	<b>3-15</b>
Anzeigeverfahren . . . . .	3-15
Ändern der Links . . . . .	3-16

# Anzeigen/Verwalten des Druckerstatus (Geräteverwaltung)

---

Indem Sie Informationen vom Drucker abrufen, können Sie den gegenwärtigen Druckerstatus und Druckerinformationen in der Remote UI anzeigen. Wenn Sie sich als Administrator angemeldet haben, können Sie die Einstellungen für die Sicherheit oder das Netzwerk usw. in der Remote UI ändern. Die [Geräteverwaltung] besteht aus den folgenden vier Seiten.

3

Verschiedene Funktionen der Remote UI

## ■ Seite [Status]

Zeigt den aktuellen Druckerstatus an.

## ■ Seite [Informationen]

Zeigt den Gerätenamen und Informationen über Installationsort und Sicherheit an.

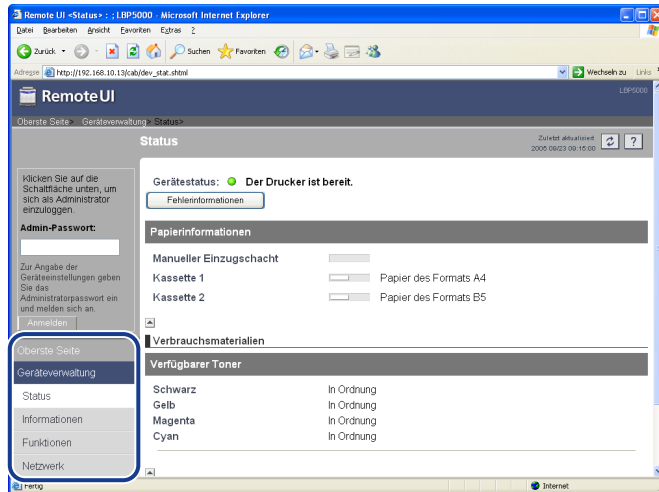
## ■ Seite [Funktionen]

Zeigt die Verfügbarkeit des optionalen Zubehörs und die [Gesamtzahl gedruckter Seiten] an.

## ■ Seite [Netzwerk]

Zeigt die Einstellungen für das Netzwerk an. Sie können den Druckserver zurücksetzen oder die Netzwerkeinstellungen ändern.

- 1 Wählen Sie eine der Seiten [Status], [Informationen], [Funktionen] oder [Netzwerk] aus dem Menü [Geräteverwaltung].

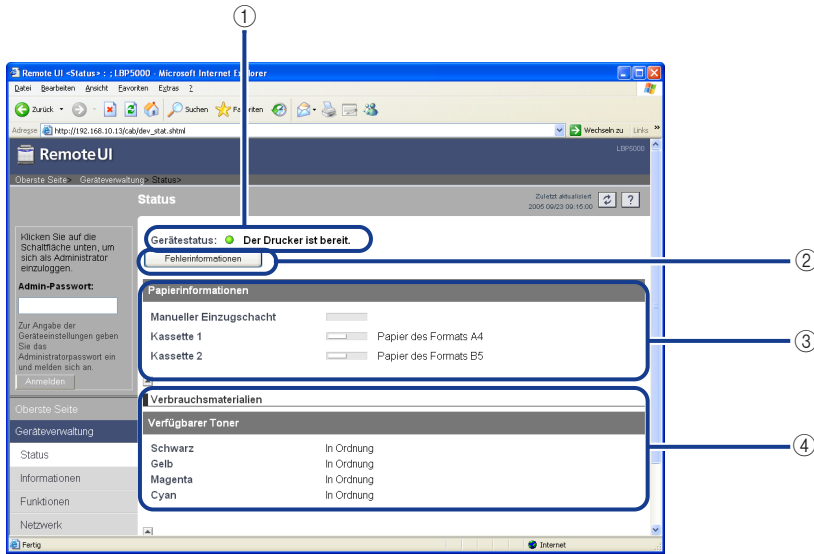


# Anzeige des aktuellen Status (Seite [Status])

Zeigt den aktuellen Druckerstatus an, wie z. B. wie viel Papier oder Toner noch verfügbar ist.





3

Verschiedene Funktionen der Remote UI

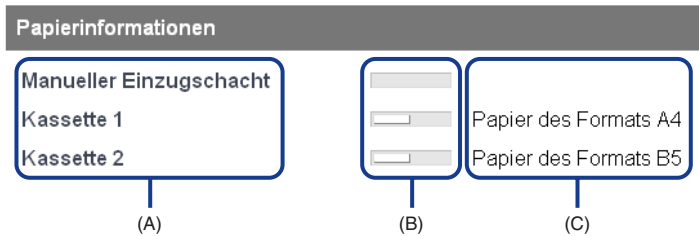


## ① [Gerätestatus]

Zeigt den aktuellen Druckerstatus über die Anzeige und eine Statusmeldung an. Die Farben der Anzeige geben den Druckerstatus wie folgt an.

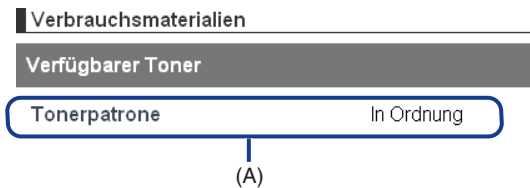
Farbe der Anzeige	Gerätestatus	Abhilfe
 (Grün)	Normal (der Drucker ist druckbereit)	
 (Gelb)	Es ist eine Abhilfe erforderlich, obwohl sich dieser Status nicht auf den Druckauftrag auswirkt (es wird eine Warnmeldung angezeigt).	Klicken Sie auf [Fehlerinformationen] und folgen Sie dann den angezeigten Anweisungen.
 (Rot)	Aus irgendeinem Grund ist Drucken nicht möglich (es wird eine Fehlermeldung angezeigt).	
 (Rot und blinkend)	Es ist ein Problem aufgetreten und der Drucker funktioniert nicht korrekt (es wird ein Wartungsauftrag angezeigt).	

- ② [Fehlerinformationen]  
Wenn hierauf geklickt wird, werden Informationen über den Fehler angezeigt, der am Drucker aufgetreten ist.
- ③ [Papierinformationen]  
Zeigt Informationen über die Papierzufuhr.



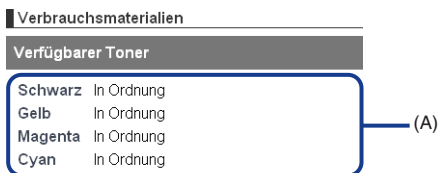
- (A): Die Namen jeder Papierzufuhr.  
(B): Wie viel Papier in jeder Papierzufuhr verfügbar ist.  
(C): Die Formate des Papiers in jeder Papierzufuhr.

- ④ [Verbrauchsmaterialien]  
Zeigt Informationen über die Verbrauchsmaterialien an.  
**Für einen Schwarz-Weiß-Drucker**



- (A): Status der Tonerpatrone.

#### Für einen Farbdrucker



- (A): Wie viel Toner in jeder Patrone verfügbar ist.

Verbrauchsmaterialien	Display	Status	Abhilfe
Tonerpatrone (Schwarz-Weiß-Drucker)	<In Ordnung>	Der Drucker ist druckbereit.	-
	<Austausch bald erforderlich>	Die Tonerpatrone muss bald gewechselt werden.	<ul style="list-style-type: none"> <li>- Sie können mit dem Drucken fortfahren.</li> <li>- Halten Sie eine neue Tonerpatrone bereit.</li> <li>- Sie sollten eine Tonerpatrone ersetzen, bevor Sie mit dem Druck einer großen Datenmenge beginnen (Siehe "Anwenderhandbuch").</li> </ul>
	<Patrone prüfen>	Eventuell wurde eine Tonerpatrone mit nicht garantierter Druckqualität oder eine gebrauchte Tonerpatrone eingesetzt, die ihre maximale Lebensdauer bereits erreicht hat.	-
	<Patrone installieren>	Es ist keine Tonerpatrone installiert.	Installieren Sie die Tonerpatrone richtig.

Verbrauchsmaterialien	Display	Status	Abhilfe
Tonerpatrone (Farbdrucker)	<In Ordnung>	Der Drucker ist druckbereit.	-
	<Austausch bald erforderlich>	Die Tonerpatrone muss bald gewechselt werden.	<ul style="list-style-type: none"> <li>- Sie können mit dem Drucken fortfahren.</li> <li>- Halten Sie eine neue Tonerpatrone bereit.</li> <li>- Sie sollten eine Tonerpatrone ersetzen, bevor Sie mit dem Druck einer großen Datenmenge beginnen (Siehe "Anwenderhandbuch").</li> </ul>
	<Patrone ersetzen>	Die maximale Lebensdauer der Tonerpatrone wurde erreicht.	<ul style="list-style-type: none"> <li>- Wenn die schwarze Tonerpatrone ihre maximale Lebensdauer erreicht hat, unterbricht der Drucker das Drucken und Sie können den Druckauftrag nicht fortsetzen.</li> <li>- Wenn die maximale Lebensdauer einer anderen Tonerpatrone erreicht wurde, können Sie nur Schwarz-Weiß drucken.</li> <li>- Ersetzen Sie die Tonerpatrone der angegebenen Farbe mit einer neuen (Siehe "Anwenderhandbuch").</li> </ul>
	<Patrone prüfen>	Tonerpatronen mit einer Druckqualität, die nicht garantiert werden kann, oder gebrauchte Tonerpatronen, die ihre maximale Lebensdauer erreicht haben, sind installiert.	Weiterer Gebrauch dieser Patronen kann zu Fehlfunktionen führen, daher wird Ersetzen dieser Patronen empfohlen (Siehe "Anwenderhandbuch").
	<Patrone installieren>	Es ist keine Tonerpatrone installiert.	
Die Tonerabdeckung ist geöffnet.			Schließen Sie die Tonerabdeckung fest.

# Anzeige/Ändern der Druckerinformation (Seite [Informationen])

Zeigt Informationen über den Installationsort, Administrator, die Anzeigsprache usw. an. Wenn Sie sich als Administrator angemeldet haben, können Sie die Sicherheitseinstellungen usw. ändern.

3

Verschiedene Funktionen der Remote UI

The screenshot shows the Remote UI interface for an LBP5000 printer. The page is titled 'Informationen' and is accessed via a Microsoft Internet Explorer browser. The left sidebar contains navigation options such as 'Als Administrator angemeldet', 'Geräteverwaltung', 'Status', 'Informationen', 'Funktionen', 'Netzwerk', 'Aufgabenerhebung', and 'Support-Links'. The main content area is divided into several sections:

- Geräteinformationen:** Displays fields for 'Gerätebezeichnung', 'Standort', 'Administrator', 'Telefon', 'Kommentare', 'Hersteller' (CANON INC.), 'Produktname' (LBP5000), and 'Version' (0.23). A circled '1' points to the 'Ändern...' button.
- Sprache:** Shows 'Anzeigsprache' set to 'German'. A circled '2' points to the 'Ändern...' button.
- Sicherheit:** Includes fields for 'Admin-Passwort' (Nicht angegeben), 'SNMP-Einstellungen' (SNMPv1, SNMPv3), and 'Bereichseinstellungen IP-Adresse' (TCP/IP-Druck, Zugriffsbeschränkungen). A circled '3' points to the 'Ändern...' button.
- Einstellungen für Zugriff auf MAC-Adresse:** Shows 'Zugriff MAC-Adresse' (Nicht eingeschränkt) and 'Zugriffsbeschränkungen' (Angegebene Adressen zulassen).
- Einstellungen Sicherheitszugriffsprotokoll:** Shows 'Zugriffsprotokolle' (Aus) and 'Protokolltypen' (Aus). A circled '4' points to the 'Protokoll anzeigen...' button.

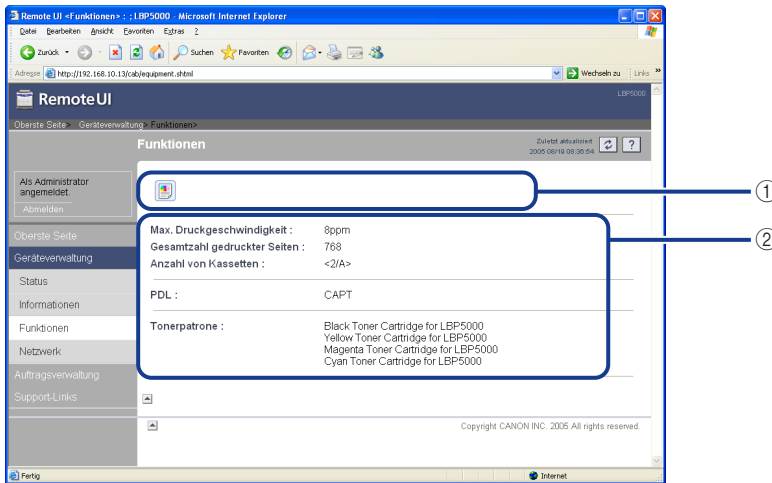
- ① [Geräteinformationen]  
Zeigt die allgemeinen Informationen des Druckers an. Sie können die Seite anzeigen, auf der Sie die Geräteinformationen ändern können, indem Sie oben rechts auf [Ändern] klicken. Sie können die Geräteinformationen nur ändern, wenn Sie als Administrator angemeldet sind.
- ② [Sprache]  
Zeigt die Anzeigensprache, die derzeit in der Remote UI verwendet wird. Sie können die Seite anzeigen, auf der Sie die Anzeigensprache ändern können, indem Sie oben rechts auf [Ändern] klicken. Sie können die Sprache nur ändern, wenn Sie als Administrator angemeldet sind.
- ③ [Sicherheit]  
Zeigt Informationen über die Sicherheitseinstellungen wie die Einstellungen für das Administratorpasswort, das der Drucker hat, und die Zugriffsbeschränkungen. Sie können die Seite anzeigen, auf der Sie die Sicherheitseinstellungen ändern können, indem Sie oben rechts auf [Ändern] klicken. Sie können die Sicherheitseinstellungen nur ändern, wenn Sie als Administrator angemeldet sind. Zu weiteren Einzelheiten, siehe Kapitel 3 "Verwalten des Druckers in der Netzwerkumgebung" im Netzwerkhandbuch.
- ④ [Protokoll anzeigen]  
Zeigt die Seite [Sicherheitszugriffsprotokoll] an, auf der Sie die abgerufenen Sicherheitszugriffsprotokolle anzeigen, [Speichern] oder [Löschen] können. Sie können auch Datum und Uhrzeit anzeigen, die der Druckserver vom SNMP-Server erhalten hat, oder das Datum und die Uhrzeit aktualisieren, indem Sie sie vom SNMP-Server abrufen. Sie können die Protokolle nur anzeigen, wenn Sie als Administrator angemeldet sind. Zu weiteren Einzelheiten, siehe Kapitel 3 "Verwalten des Druckers in der Netzwerkumgebung" im Netzwerkhandbuch.

# Bestätigung der Verfügbarkeit des optionalen Zubehörs (Seite [Funktionen])




Zeigt Informationen über die die Verfügbarkeit des optionalen Zubehörs und die [Gesamtzahl gedruckter Seiten] an.

3

Verschiedene Funktionen der Remote UI



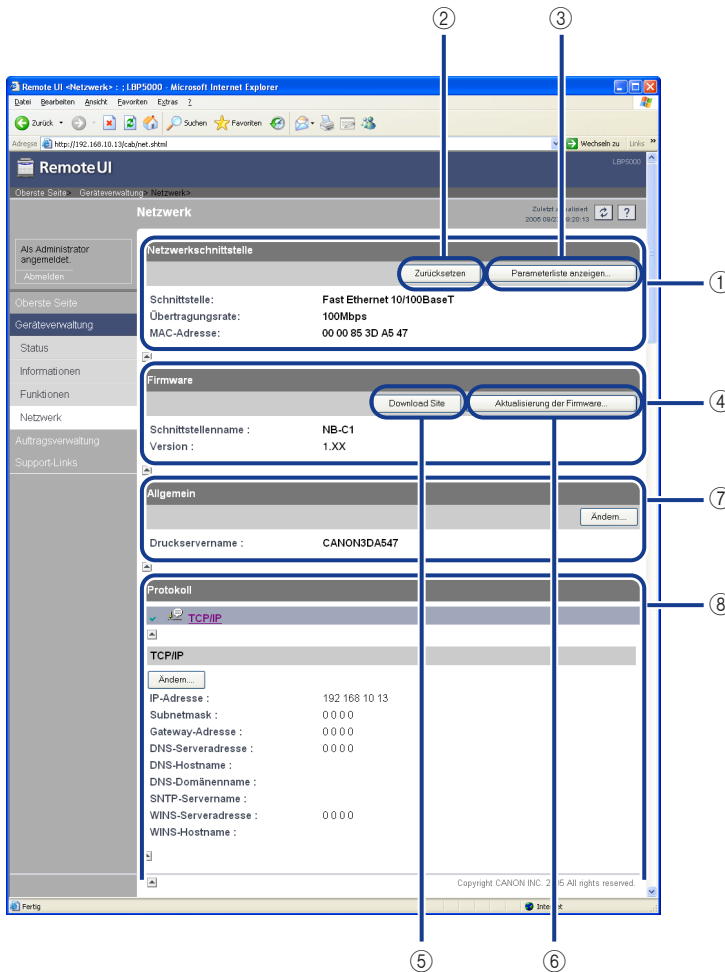
- ① Es werden die Symbole angezeigt, die Druckerinformationen oder den Druckerstatus angeben.

Symbol	Bedeutung
	Gibt an, dass der Drucker auf Papier des Formats A3 drucken kann.
	Gibt an, dass der Drucker in Farbe drucken kann.
	Gibt an, dass der Drucker doppelseitig drucken kann.

- ② Es werden Informationen über die maximale Druckgeschwindigkeit und die Gesamtzahl gedruckter Seiten angezeigt.

# Anzeige/Ändern der Netzwerkeinstellungen (Seite [Netzwerk])

Ermöglicht das Bestätigen der Netzwerkeinstellungen. Wenn Sie sich als Administrator angemeldet haben, können Sie die Netzwerkeinstellungen ändern oder den Druckserver zurücksetzen.



- ① [Netzwerkschnittstelle]  
Zeigt Informationen über die Netzwerkschnittstelle an.
- ② [Zurücksetzen]  
Setzt den Druckserver zurück. Nachdem Sie die Einstellungen für die Netzwerkprotokolle geändert haben, setzen Sie den Druckserver zurück, indem Sie auf diese Schaltfläche klicken, um die Einstellungen zu übernehmen. Sie können den Druckserver nur zurücksetzen, wenn Sie als Administrator angemeldet sind.
- ③ [Parameterliste anzeigen]  
Zeigt die Seite [Parameterliste] des Druckers an. Sie können den Druckserver auch auf der Seite [Parameterliste] initialisieren. Sie können die Netzwerkeinstellungen auch auf der Seite [Parameterliste] initialisieren. Sie können die Netzwerkeinstellungen nur initialisieren, wenn Sie als Administrator angemeldet sind. Zu weiteren Einzelheiten, siehe Kapitel 3 "Verwalten des Druckers in der Netzwerkumgebung" im Netzwerkhandbuch.

#### WICHTIG

Vergewissern Sie sich, dass der Drucker nicht in Betrieb ist, bevor Sie die Netzwerkeinstellungen initialisieren. Wenn Sie den Druckserver initialisieren, während der Drucker druckt oder Daten empfängt, werden die empfangenen Daten ggf. nicht richtig gedruckt oder es kann zu Papierstaus oder Beschädigung am Drucker kommen.

- ④ [Firmware]  
Zeigt den Namen der aktuellen Netzwerkschnittstelle und ihre Version an.
- ⑤ [Download Site]  
Zeigt die Seite, auf der Sie die Firmware laden können. Sie können die Firmware nur laden, wenn Sie als Administrator angemeldet sind.

#### HINWEIS

Auf der Seite [Support-Links] (Siehe S. 3-15) können Sie den angezeigten Link ändern, indem Sie auf die Schaltfläche [Download Site] klicken.

- ⑥ [Aktualisierung der Firmware]  
Aktualisiert die Firmware. Sie können die Firmware nur aktualisieren, wenn Sie als Administrator angemeldet sind. Weitere Einzelheiten finden Sie im Kapitel 5 "Anhang" im Netzwerkhandbuch.

#### WICHTIG

- Wenn Sie die Firmware nicht korrekt aktualisieren können, oder Einzelheiten zu den Schritten zum Aktualisieren der Firmware erfahren möchten, lesen Sie in der Datei README im Lieferumfang der Firmware nach.
- Vergewissern Sie sich, dass der Drucker nicht in Betrieb ist, bevor Sie die Firmware aktualisieren. Drucken Sie nicht während der Aktualisierung der Firmware. Andernfalls kann die Firmware nicht korrekt aktualisiert werden.

- ⑦ [Allgemein]  
Zeigt den Druckservernamen (Anschlussnummer) an. Sie können den Druckservernamen nur ändern, wenn Sie als Administrator angemeldet sind.
- ⑧ [Protokoll]  
Zeigt die Netzwerkprotokolleinstellungen an. Sie können die Seite anzeigen, auf der Sie die Protokolleinstellungen ändern können, indem Sie oben rechts auf [Ändern] klicken. Sie können die Protokolleinstellungen nur ändern, wenn Sie als Administrator angemeldet sind. Zu weiteren Einzelheiten, siehe Kapitel 2 "Einrichten der Netzwerkumgebung zum Drucken" im Netzwerkhandbuch.



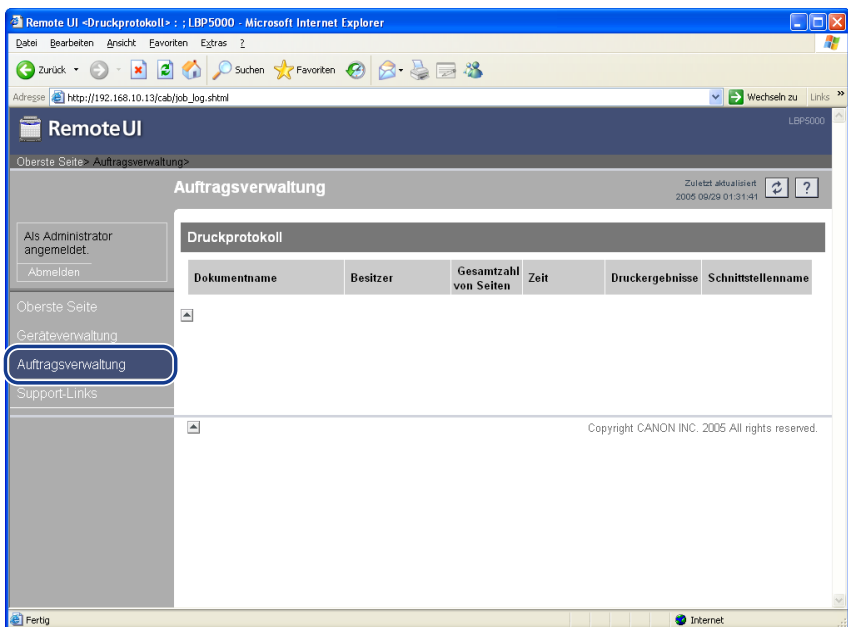
#### WICHTIG

Klicken Sie nach dem Ändern der Netzwerkeinstellungen auf [Zurücksetzen] auf der Seite [Netzwerk], um den Druckserver zurückzusetzen. Wenn Sie den Druckserver nicht zurücksetzen, werden die geänderten Einstellungen nicht übernommen.

# Anzeige der Seite Druckprotokoll (Auftragsverwaltung)

Sie können den Druckauftragsverlauf in der [Auftragsverwaltung] überprüfen. Der Druckauftragsverlauf wird wie folgt angezeigt.

## 1 Klicken Sie auf [Auftragsverwaltung].



### HINWEIS

- Es können bis zu 32 Druckaufträge angezeigt werden. Wenn die Anzahl der Aufträge 32 überschreitet, werden die Druckprotokolle beginnend mit dem ältesten gelöscht.
- Es kann ein Auftragsdateiname mit bis zu 20 Zeichen in [Dokumentname] angezeigt werden. Wenn die Buchstabenanzahl 20 überschreitet, werden die Buchstaben danach nicht angezeigt, oder einige Buchstaben werden nicht korrekt angezeigt. Je nach Anwendung wird ggf. auch der Name der Anwendung an den Anfang des Dateinamens gesetzt.
- Wenn Sie den Drucker ausschalten, werden alle Druckprotokolle automatisch gelöscht.
- Wenn Sie über USB drucken, wird im [Schnittstellename] [Lokal] angezeigt. Wenn Sie über das Netzwerk drucken, wird nichts im Feld angezeigt.

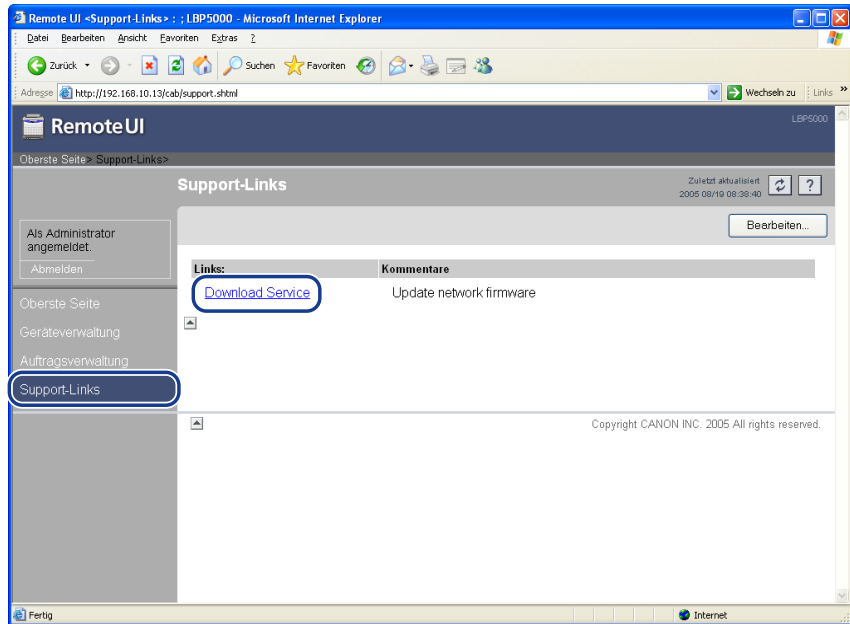
# Anzeige/Ändern der Links (Support-Links)

Die Links zu den Sites, die Informationen über den Druckersupport enthalten, werden in der Remote UI angegeben, und Sie können auf die Sites von der Remote UI nach Bedarf zugreifen. Wenn Sie als Administrator angemeldet sind, können Sie die Links ändern.

## Anzeigeverfahren

3

- 1 Klicken Sie auf [Support-Links] und klicken Sie dann auf den Link, den Sie besuchen möchten.



Die verknüpfte Website wird angezeigt.

### HINWEIS

Sie können die Seite anzeigen, auf der Sie die Links ändern können, indem Sie oben rechts auf [Bearbeiten] klicken. Sie können die Links nur ändern, wenn Sie als Administrator angemeldet sind. Weitere Einzelheiten entnehmen Sie "Ändern der Links," auf S. 3-16.

# Ändern der Links

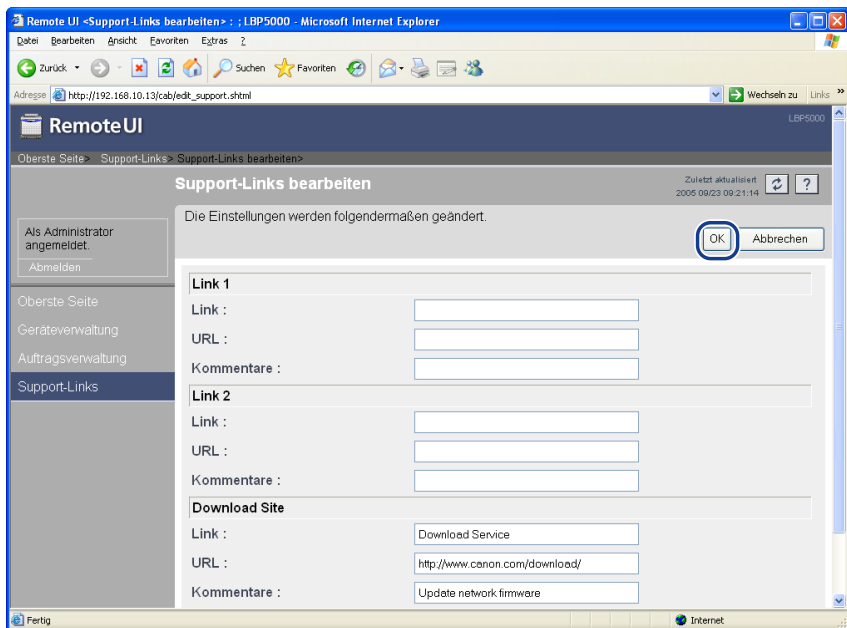
Sie können die Seite anzeigen, auf der Sie die Links ändern können, indem Sie auf der Seite [Support-Links] auf [Bearbeiten] klicken. Sie können [Link], [URL] und [Kommentare] ändern.

## HINWEIS

Sie können die Links nur ändern, wenn Sie als Administrator angemeldet sind.

## **1** Klicken auf [OK] nach Ändern der Links speichert die geänderten Einstellungen.

Klicken auf [Abbrechen] zeigt die Originalseite ohne Änderung der Einstellungen an.



## HINWEIS

Die Einstellungen für das Feld [Download Site] werden auf den Link übertragen, auf den man durch Klicken auf [Geräteverwaltung], dann [Download Site] unter [Firmware] auf der Seite [Netzwerk] (Siehe S. 3-11) zugreift.

# Anhang

# 4

KAPITEL

---

Index .....	4-2
-------------	-----

## A

Administrator, 2-6  
Aktualisierung der Firmware, 3-12  
Allgemein, 3-13  
Ändern der Links, 3-16  
Anzeige der Seite Druckprotokoll  
(Auftragsverwaltung), 3-14  
Anzeige des aktuellen Status, 3-4  
Anzeige/Ändern der Druckerinformation, 3-8  
Anzeige/Ändern der Links (Support-Links), 3-15  
Anzeige/Ändern der Netzwerkeinstellungen, 3-11  
Anzeige/Verwalten des Druckerstatus  
(Geräteverwaltung), 3-2  
Auftragsverwaltung, 3-14

## B

Bestätigung der Verfügbarkeit des optionalen  
Zubehörs, 3-10  
Bildschirmlayout der Remote UI, 2-4

## D

Download Site, 3-12

## F

Fehlerinformationen, 3-5  
Firmware, 3-12  
Funktionen und Vorteile der Remote UI, 1-2

## G

Geräteinformationen, 3-9  
Gerätestatus, 3-4

## N

Netzwerkschnittstelle, 3-12

## P

Papierinformationen, 3-5  
Parameterliste, 3-12  
Protokoll, 3-13  
Protokoll anzeigen, 3-9

## S

Seite Funktionen, 3-10  
Seite Informationen, 3-8  
Seite Netzwerk, 3-11  
Seite Status, 3-4  
Sicherheit, 3-9  
Sprache, 3-9  
Starten der Remote UI, 2-2  
Support-Links, 3-15  
Systemanforderungen, 1-4

## V

Verbrauchsmaterialien, 3-5

# Z

Zurücksetzen, 3-12



**Canon**