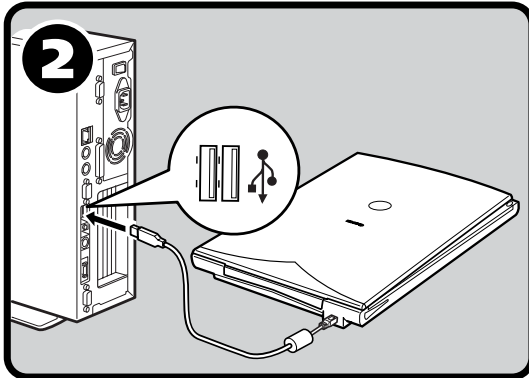
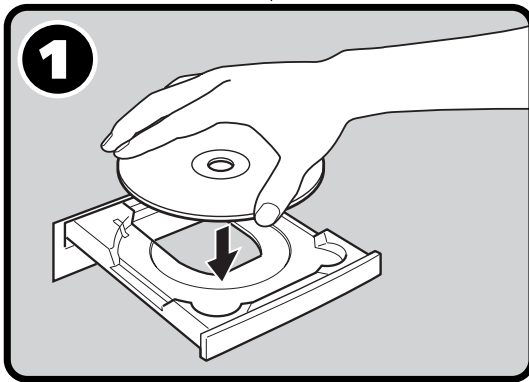


CanoScan LiDE 20/LiDE 30

Erste Schritte

Installieren Sie die Software unbedingt vor dem Anschließen des Scanners an den Computer!



Einrichten des Geräts und Scannen

Prüfen des Verpackungsinhalts s.3

1 Installieren der Software

Windows s.4

Macintosh s.5

Lösen der Scannerverriegelung s.6

2 Anschließen des Scanners s.7

Scannen s.8

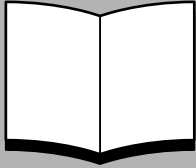
Zusätzliche Funktionen

● Verwenden der Funktionstasten s.11

● Verwenden des Scanners im Senkrechtbetrieb s.12

Überblick über die Handbücher

Öffnen Sie die Verpackung



Erste Schritte (diese Anleitung)

In dem Handbuch finden Sie Erläuterungen vom Öffnen der Verpackung bis hin zum Verwenden des Geräts.

DIESE ANLEITUNG BITTE ZUERST LESEN!



HTML

Scanner-Handbuch (HTML-Format)

Nach dem Einrichtung des Scanners gemäß der Kurzanleitung finden Sie weitere Informationen in diesem Handbuch. Das Handbuch enthält Erläuterungen zur Verwendung des Scanners mit der im Lieferumfang enthaltenen Software sowie Lösungsansätze bei auftretenden Fehlern. Sie können das Handbuch auf Ihrer Festplatte zusammen mit den anderen Programmen installieren. Bei der Installation wird das Symbol für das Scanner-Handbuch auf dem Desktop eingerichtet. Zum Anzeigen des Handbuchs in einem Browser wie Internet Explorer doppelklicken Sie auf das Symbol.



PDF

Benutzerhandbücher für die enthaltene Software (PDF-Format)

- ArcSoft PhotoStudio
- ArcSoft PhotoBase
- OmniPage SE

Wählen Sie das Menü zum Anzeigen der elektronischen Handbücher auf der CanoScan Installationsprogramm-CD-ROM. Zum Anzeigen der Handbücher muss Adobe Acrobat Reader auf Ihrem Computer installiert sein.

Die Verwendung des mit dem Scanner gelieferten abgeschirmten Kabels mit Ferritkern ist zur Erfüllung der technischen Anforderungen für die elektromagnetische Verträglichkeit (EMV) erforderlich.

Warnung

Wenn Sie dieses Produkt verwenden, beachten Sie bitte die folgenden gesetzlichen Regelungen:

- Das Scannen bestimmter Dokumente, wie zum Beispiel Banknoten (Geldscheine), Staatsanleihen und amtliche Zeugnisse, ist gesetzlich verboten und kann zivil- oder strafrechtlich verfolgt werden.
- Sie können gesetzlich verpflichtet sein, Genehmigungen vom Besitzer des Urheberrechts oder anderer gesetzlicher Rechte am zu scannenden Dokument einzuholen.

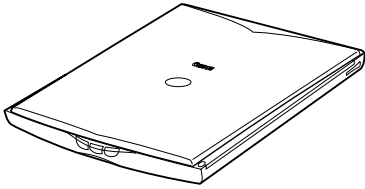
Wenn Sie nicht sicher sind, ob das Scannen eines bestimmten Dokuments rechtmäßig ist, sollten Sie zuvor juristischen Rat einholen.

- CanoScan und ScanGear sind Marken von Canon Inc.
- Adobe® und Acrobat® sind Marken von Adobe Systems Incorporated.
- Microsoft und Windows sind in den USA und anderen Ländern eingetragene Marken der Microsoft Corporation.
- Macintosh, Power Macintosh und Mac OS sind in den USA und anderen Ländern eingetragene Marken von Apple Computer Inc.
- ScanSoft und OmniPage sind Marken von ScanSoft Inc.
- Andere oben nicht aufgeführte Namen und Produkte sind möglicherweise Marken oder eingetragene Marken der jeweiligen Unternehmen.

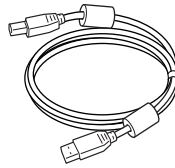
In dieser Anleitung wurden die Bildschirmaufnahmen der für alle Betriebssysteme gleichen Erläuterungen unter Windows XP erstellt.

Prüfen des Verpackungsinhalts

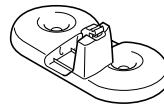
Scanner und Zubehör



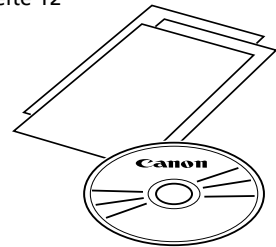
Scanner



USB-Schnittstellenkabel



Standfuß
siehe Seite 12



Dokumente und Anwendungsprogramme

- Erste Schritte (diese Anleitung)
- Weitere Dokumente
- CanoScan Installationsprogramm-CD-ROM

ScanGear CS (25 MB / 5 MB) - Scannertreiber

Scannen und Laden der Bilder vom Scanner.

CanoScan Toolbox (5 MB / 3 MB) - Scan-Dienstprogramm

Einfaches Scannen, Kopieren, Speichern oder Anhängen von Bildern an E-Mail-Nachrichten. Die Verwendung der Scanner-Tasten ist mit diesem Programm möglich.

ArcSoft PhotoStudio (30 MB / 19 MB) - Bildbearbeitungsprogramm

Laden von Bildern vom Scanner zur Bearbeitung und Anwendung von Spezialeffekten sowie zur Bildverbesserung.

ArcSoft PhotoBase (75 MB / 5 MB) - Bildverwaltungsprogramm

Erstellen von Fotoalben und Dia-Shows sowie Suchfunktion für Bilder.

ScanSoft OmniPage Pro SE (65 MB / 48 MB) - OCR-Programm (Optische Zeichenerkennung)

Konvertieren von in Büchern, Zeitschriften oder Zeitungen gescannten Buchstaben in Textdaten zur Bearbeitung oder digitalen Übertragung.

Adobe Acrobat Reader (24 MB / 24 MB) - Programm zum Anzeigen elektronischer Handbücher (PDF-Format)

Elektronische Handbücher der oben angegebenen Software (HTML-Format (5 MB) und PDF-Format)



- Die Angaben in den Klammern geben die jeweilige Größe der Windows/Macintosh-Version der Software an.
- Zum Installieren aller Programme benötigen Sie ca. 229 MB (Windows) / 109 MB (Macintosh) Festplattenspeicher auf Ihrem Computer. Zum Ausführen der Programme muss zusätzlicher Speicher zur Verfügung stehen.

Installieren der Software (Windows)



- Unter Windows XP/2000 müssen Sie sich zum Installieren bzw. Deinstallieren der Software mit Administratorrechten anmelden.

1 Schalten Sie den Computer ein.

Wenn der Hardware-Assistent angezeigt wird, klicken Sie auf "Weiter".

2 Legen Sie die CanoScan Installationsprogramm-CD-ROM in das CD-ROM-Laufwerk ein.

Nach der Sprachauswahl wird das Hauptmenü des CanoScan Installationsprogramms angezeigt.

3 Klicken Sie auf "Software Installieren".

Lesen Sie den Lizenzvertrag. Klicken Sie zum Akzeptieren des Lizenzvertrags auf "Ja".

Das Installationsfenster wird angezeigt.

4 Klicken Sie auf "Installation beginnen".

Es werden sechs Programme sowie das Scanner-Handbuch (HTML-Format) installiert.

5 Der Installationsvorgang wird gestartet.

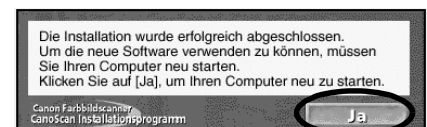
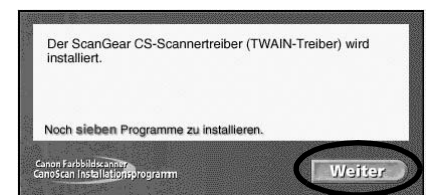
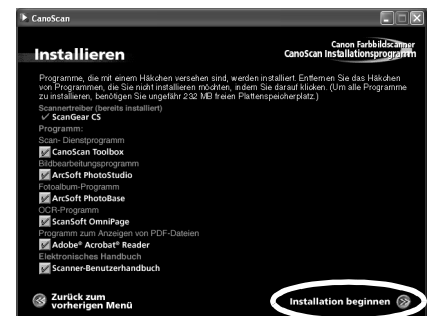
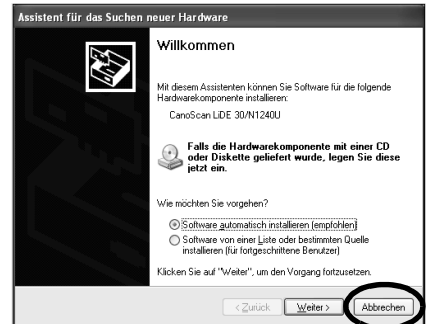
Folgen Sie den Bildschirmanweisungen, und klicken Sie auf "Ja" bzw. "Weiter", um die Installation fortzusetzen.

6 Klicken Sie nach Beendigung der Installation auf "Ja".

Der Computer wird neu gestartet.

7 Nehmen Sie nach dem Neustart von Windows die CD-ROM aus dem Laufwerk, und bewahren Sie sie sorgfältig auf.

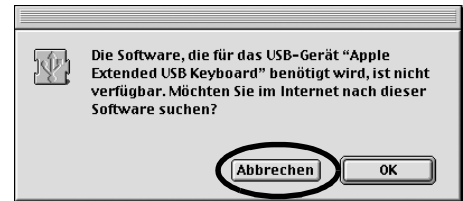
➔ Weiter auf S. 6.



Installieren der Software (Macintosh)

1 Schalten Sie den Computer ein.

Wenn die Meldung "...Möchten Sie im Internet nach dieser Software suchen?" angezeigt wird, klicken Sie auf "Abbrechen".



2 Legen Sie die CanoScan Installationsprogramm-CD-ROM in das CD-ROM-Laufwerk ein.

Nach der Sprachauswahl wird das Hauptmenü des CanoScan-Installationsprogramms angezeigt.

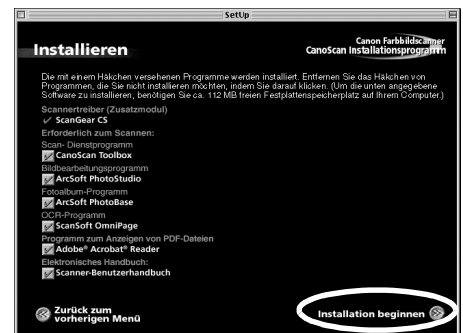
Wird das Fenster nicht angezeigt, doppelklicken Sie auf das CD-ROM-Symbol und anschließend auf das Setup-Symbol.



3 Klicken Sie auf "Software Installieren".

Lesen Sie den Lizenzvertrag. Klicken Sie zum Akzeptieren des Lizenzvertrags auf "Ja".

Das Installationsfenster wird angezeigt.



5 Der Installationsvorgang wird gestartet.

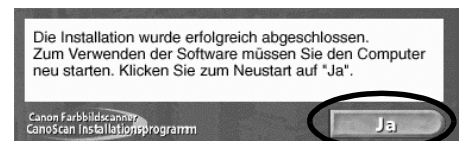
Folgen Sie den Bildschirmanweisungen und, klicken Sie zum Fortsetzen der Installation auf "Ja", "Weiter" oder "Installieren".



6 Klicken Sie nach Beendigung der Installation auf "Ja".

Der Computer wird neu gestartet.

7 Nehmen Sie nach dem Neustart die CD-ROM aus dem Laufwerk, und bewahren Sie sie sorgfältig auf.



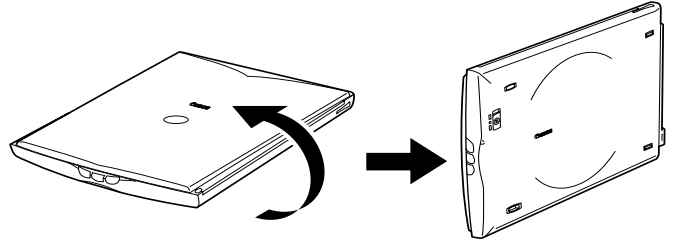
Lösen der Scannerverriegelung



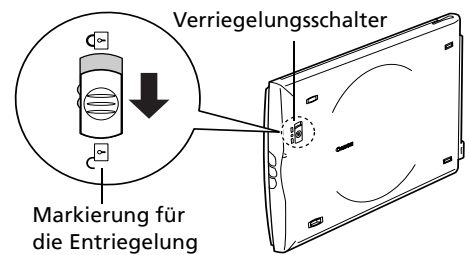
- Lösen Sie die Verriegelung des Scanners, bevor Sie ihn an den Computer anschließen. Andernfalls kann eine Störung o. ä. auftreten.

1 Entfernen Sie die Sicherheitsklebestreifen von der Vorderseite des Scanners.

2 Drehen Sie den Scanner vorsichtig um.



3 Schieben Sie den Verriegelungsschalter auf die Markierung für die Entriegelung (🔓).



4 Stellen Sie den Scanner wieder flach hin.



- Verriegeln Sie den Scanner bei jedem Transport durch Schieben des Schalters auf die Markierung für die Verriegelung (🔒).
- Andernfalls kann das Gerät beschädigt werden. Achten Sie besonders darauf, den Scanner zu verriegeln, wenn Sie ihn in einem Fahrzeug transportieren.

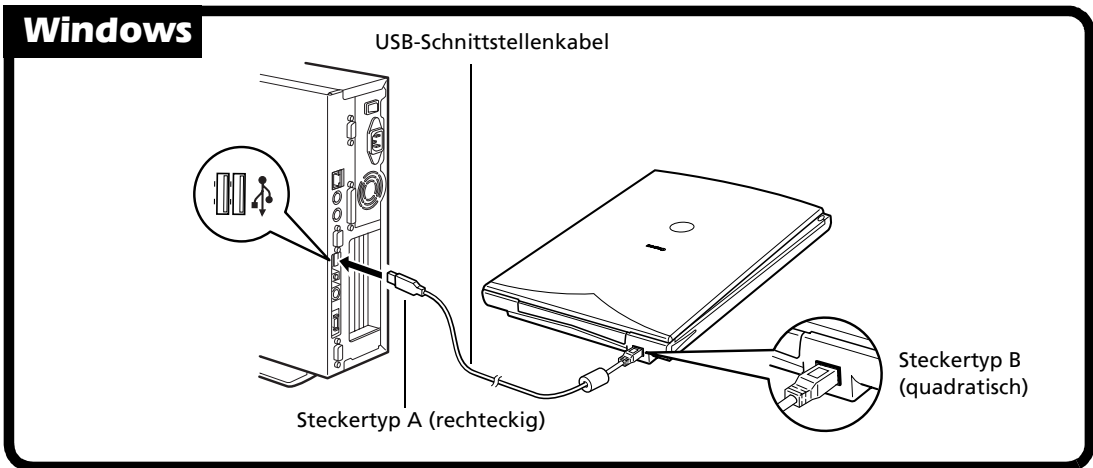
Anschließen des Scanners



- Stellen Sie sicher, dass die Scannerverriegelung gelöst ist. (S.6)

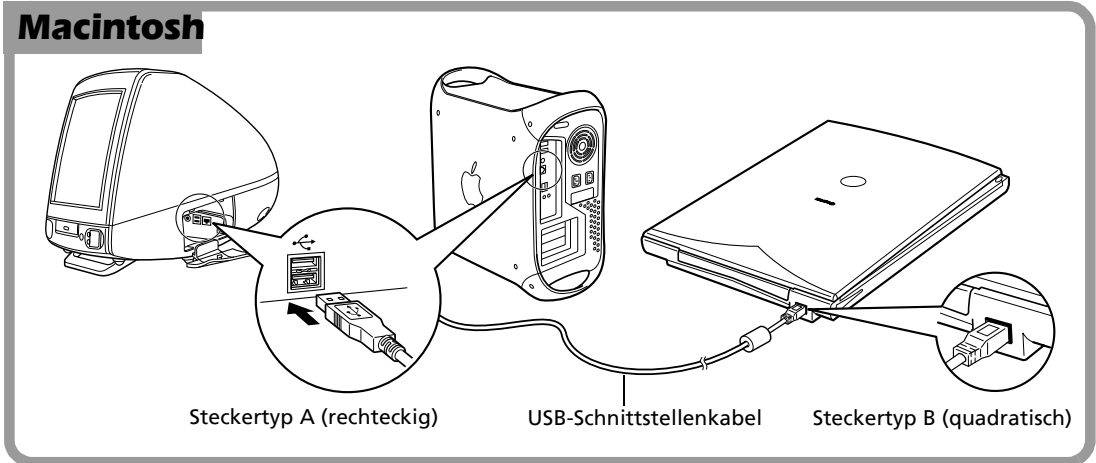
- 1 Entfernen Sie die Sicherheitsklebestreifen von der Vorderseite des Scanners.
- 2 Schließen Sie den Scanner mit dem mitgelieferten USB-Schnittstellenkabel an den Computer an.

Windows



Deutsch

Macintosh

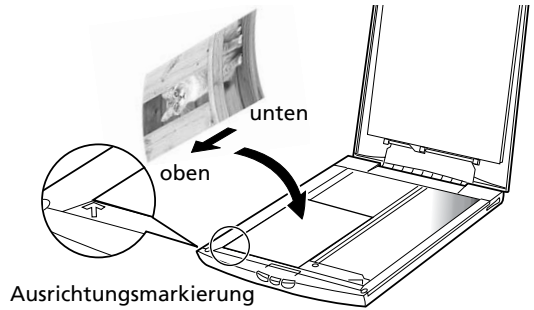


- Verwenden Sie nur das im Lieferumfang enthaltene USB-Schnittstellenkabel. Die Verwendung anderer Kabel oder Adapter kann zu Funktionsstörungen führen.
- Der Scanner verfügt über keinen Netzschalter. Das Gerät schaltet sich automatisch beim Einschalten des Computers ein.

Scannen

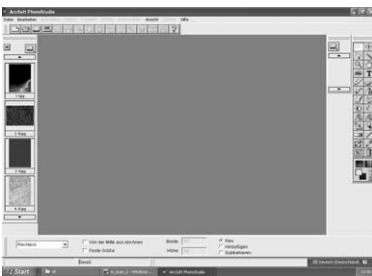
Nachfolgend finden Sie Anweisungen zum Scannen mit ArcSoft PhotoStudio.

- 1 Richten Sie ein Foto oder Bild mit dem oberen Rand an der Ausrichtungsmarkierung aus, und schließen Sie den Vorlagendeckel.



Windows

- 2 Wählen Sie "Start", "Programme" bzw. "Alle Programme", "ArcSoft PhotoStudio" und dann "PhotoStudio 5".



PhotoStudio wird gestartet.

- 3 Wählen Sie den Scanner aus.
 - a. Wählen Sie im Menü "Datei" die Option "Quelle wählen" aus.
 - b. Markieren Sie das entsprechende Scannermodell, und klicken Sie auf "OK".



Dies ist nur beim ersten Scannen erforderlich.

Macintosh

- 2 Doppelklicken Sie auf den Ordner "Applications (Mac OS 9)", dann auf den Ordner "PhotoStudio" und anschließend auf das Symbol für "PhotoStudio".



PhotoStudio wird gestartet.

- 3 Wählen Sie den Scanner aus.
 - a. Wählen Sie im Menü "Datei" die Option "Quelle wählen" aus.
 - b. Markieren Sie das entsprechende Scannermodell, und klicken Sie auf "OK".



Dies ist nur beim ersten Scannen erforderlich.

Windows

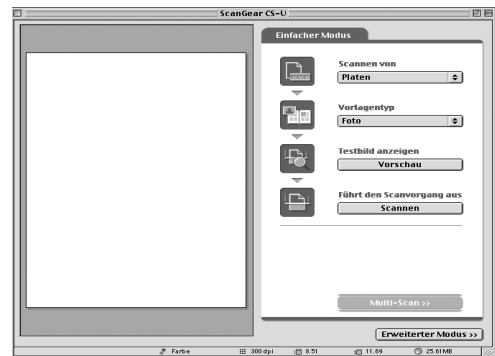
- 4** Klicken Sie auf das Scanner-Symbol bzw. im Menü "Datei" auf "Erfassen".



ScanGear CS wird gestartet.

Macintosh

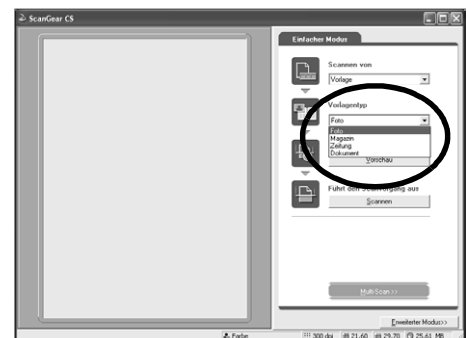
- 4** Klicken Sie auf das Scanner-Symbol bzw. im Menü "Datei" auf "Importieren".



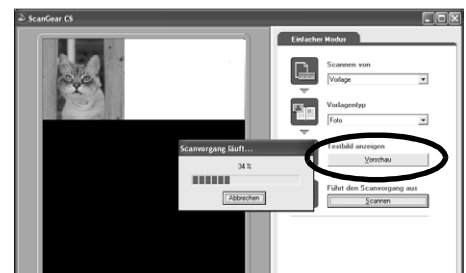
ScanGear CS wird gestartet.

- 5** Wählen Sie den Vorlagentyp aus.
Zur Auswahl stehen "Foto", "Magazin", "Zeitung" und "Dokument".

- Foto: Farbe, 300 dpi
- Magazin: Farbe, 150 dpi
- Zeitung: Schwarzweiß, 300 dpi
- Dokument: Graustufen, 300 dpi

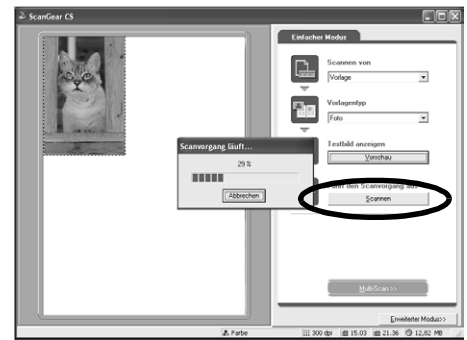


- 6** Klicken Sie auf "Vorschau".
Nach der Kalibrierung wird die Vorlage vorgescannt und nach und nach angezeigt.
Das Bild wird automatisch auf seine Originalgröße zugeschnitten.
Zum Auswählen weiterer Bereiche, die zugeschnitten werden sollen, ziehen Sie die Maus diagonal über das Bild.



Scannen



- 7** Klicken Sie auf "Scannen".
Der endgültige Scanvorgang wird gestartet.

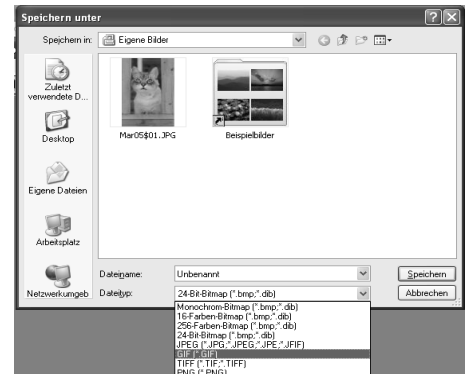


- 8** Klicken Sie zum Schließen des ScanGear CS-Fensters auf  bzw. auf  (Fenster schließen).
Das gescannte Bild wird im PhotoStudio-Fenster angezeigt.



- 9** Speichern Sie das gescannte Bild.
Wählen Sie im Menü "Datei" die Option "Speichern unter" aus. Wählen Sie den Ordner, in dem Sie die Grafikdatei speichern möchten, geben Sie einen Dateinamen ein, wählen Sie einen Dateityp (empfohlener Dateityp: JPEG), und klicken Sie auf "Speichern".

- 10** Klicken Sie zum Schließen des PhotoStudio-Fensters auf  bzw. auf  (Fenster schließen).



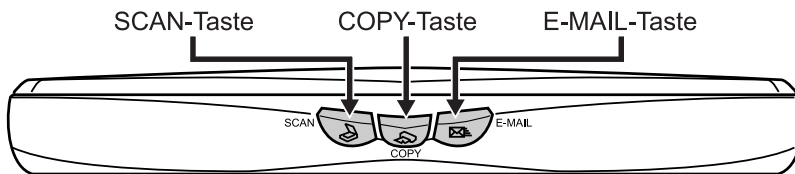
- Arbeitet der Scanner nicht wie oben beschrieben, finden Sie weitere Informationen im Abschnitt "Fehlersuche" des Scanner-Handbuchs (HTML-Format).
- Ausführliche Informationen zur im Lieferumfang enthaltenen Software finden Sie im Scanner-Handbuch bzw. in den Handbüchern (PDF-Format) der jeweiligen Software auf der CD-ROM des CanoScan-Installationsprogramms.

Verwenden der Funktionstasten

Ihnen stehen drei Funktionstasten an der Vorderseite des Geräts zum Scannen sowie für andere Funktionen mit einem Knopfdruck zur Verfügung. Legen Sie vor dem Drücken einer Tasten eine Vorlage in den Scanner ein.



- Zum Verwenden dieser Tasten müssen ScanGear CS, CanoScan Toolbox und ArcSoft PhotoBase von der CD-ROM des CanoScan-Installationsprogramms installiert sein.



SCAN-Taste

So öffnen Sie das gescannte Bild im PhotoBase-Fenster:

- 1 Drücken Sie auf die SCAN-Taste.
- 2 Die Vorlage wird gescannt.
- 3 Das gescannte Bild wird im PhotoBase-Fenster angezeigt.



COPY-Taste

So drucken (kopieren) Sie das gescannte Bild mit einem Drucker:

- 1 Drücken Sie auf die COPY-Taste.
- 2 Die Vorlage wird gescannt.
- 3 Das gescannte Bild wird ausgedruckt.

- Für diese Funktion muss der entsprechende Druckertreiber installiert und der Drucker eingeschaltet sein.



E-MAIL-Taste

So versenden Sie das gescannte Bild als E-Mail-Anhang:

- 1 Drücken Sie auf die E-MAIL-Taste.
- 2 Die Vorlage wird gescannt.
- 3 Das Dialogfeld für die Einstellungen des E-Mail-Programms wird angezeigt. Wählen Sie das entsprechende Programm aus der Liste aus, und klicken Sie auf "OK". Dies ist nur bei der ersten Anwendung erforderlich.
- 4 Das E-Mail-Programm wird gestartet und das gescannte Bild im Fenster einer neuen Mitteilung angehängt.
- 5 Geben Sie die Adresse des Empfängers, den Betreff sowie den Text der Mitteilung ein, bestätigen Sie die erforderlichen Einstellungen, und senden Sie die E-Mail.

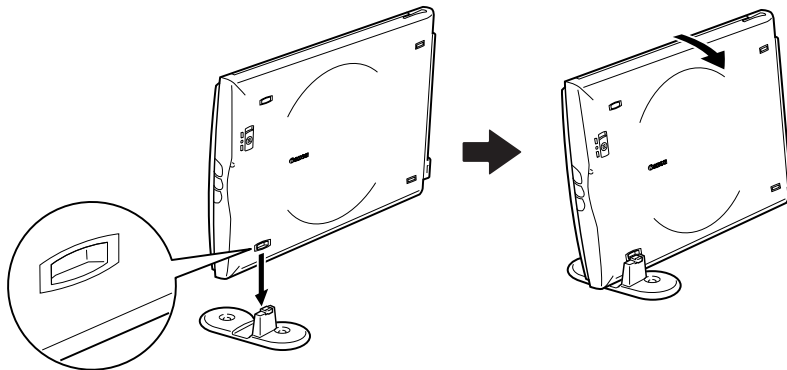
- Es muss ein E-Mail-Programm, wie z. B. Outlook Express, Microsoft Outlook, Eudora oder Netscape Messenger, installiert und aktiviert sein. Bei bestimmten E-Mail-Programmen sollten Sie die MAPI-Funktion aktivieren (unter Windows).



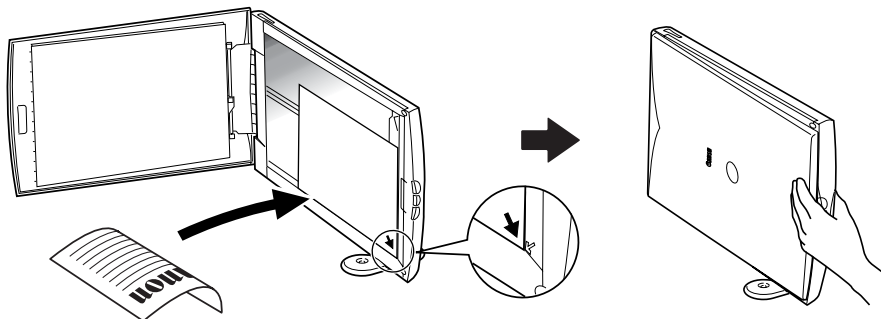
- Während des Scanvorgangs können Sie die Standardeinstellungen für das Scannen durch Klicken auf "Abbrechen" ändern. Weitere Informationen zum Ändern der Einstellungen des Scanners oder der Einstellungen für die Funktionstasten finden Sie im Abschnitt zu CanoScan Toolbox im Scanner-Handbuch (HTML-Format).

Verwenden des Scanners im Senkrechtbetrieb

Anbringen des Standfußes



Einlegen einer Vorlage



Entfernen des Standfußes



Systeminformation

In diesem Vordruck werden Angaben zur Betriebsumgebung des erworbenen Scanners eingetragen. Wenn Sie sich bei eventuell auftretenden Problemen mit dem Scanner an unseren Kunden-Support wenden, sind diese Informationen erforderlich. Füllen Sie den Vordruck aus, und bewahren Sie ihn sorgfältig auf.

- Bei einer eventuellen Reparatur des Geräts während der Garantiezeit sind diese Informationen ebenfalls erforderlich. Füllen Sie den Vordruck aus, und bewahren Sie ihn sorgfältig auf.
- Der Garantieservice für dieses Gerät läuft fünf Jahre nach Einstellung der Produktion aus.

Kaufdatum:

Telefonnummer des Händlers:

Adresse des Händlers:

Scanner-Modell: CanoScan LiDE 20 LiDE 30

Seriennummer (auf der Rückseite des Geräts):

• Angaben zu Ihrem Computer

Hersteller:

Modell:

CPU:

Taktfrequenz:

MHz

Speicher (RAM):

MB

Festplattenspeicher:

MB

Verfügbarer Speicher:

MB

Betriebssystem: Windows XP Me 2000 98

 Macintosh OS 9.0 OS 9.1 OS 9.2 OS X v10.1

Monitortyp:

Monitorgröße:

Zoll

Drucker:

Hersteller:

Druckertyp:

Druckerauflösungen:

Installiertes Virenschutzprogramm:

Installiertes Komprimierungsprogramm:

Erweiterungskarten:

Angeschlossene Peripheriegeräte:

Netzwerkverbindungen:

Technische Daten

		CanoScan LiDE 20	CanoScan LiDE 30
Scannertyp		Flachbettscanner	
Scanelement		CIS (Contact Image Sensor)	
Lichtquelle		3-Farben (RGB) LED	
Optische Auflösung		600 x 1200 dpi	1200 x 2400 dpi
Wählbare Auflösung		25 - 9600 dpi (ScanGear CS)	
Scan-Bit-Tiefe	Farbe	16 Bit-Eingabe/8 Bit-Ausgabe pro Farbe (RGB)	
	Graustufen	16 Bit-Eingabe/8 Bit-Ausgabe	
Scangeschwindigkeit*¹	Farbe	16 msek/Zeile (600 dpi)	16 msek/Zeile (600 dpi) 32 msek/Zeile (1200 dpi)
	Graustufen	5,3 msek/Zeile (600 dpi)	5,3 msek/Zeile (600 dpi) 10,6 msek/Zeile (1200 dpi)
	Schwarzweiß	5,3 msek/Zeile (600 dpi)	5,3 msek/Zeile (600 dpi) 10,6 msek/Zeile (1200 dpi)
Vorscangeschwindigkeit*²		ca. 15 Sek.	
Schnittstelle		USB 2.0 Full Speed (bzw. USB 1.1)	
Maximale Dokumentgröße		A4/Letter: 216 x 297 mm (8,5 x 11,7 Zoll)	
Funktionstasten		3 Funktionstasten: SCAN, COPY, E-MAIL	
Betriebsumgebung	Temperatur	5° bis 35° C (41° bis 95° F)	
	Luftfeuchtigkeit	10-90% relative Luftfeuchtigkeit (ohne Kondenswasserbildung)	
Stromversorgung		Über USB-Anschluss	
Stromverbrauch		In Betrieb: max. 2,5 Watt Standby: 1,25 Watt	
Abmessungen		256 x 383 x 34 mm	
Gewicht		ca. 1,5 kg	

*¹ Übertragungszeit zum Computer ist nicht enthalten.

*² Kalibrierungszeit ist nicht enthalten.

- Technische Änderungen vorbehalten.



• Wenn Sie Ihr Betriebssystem von Windows 98/Me/2000 auf XP aktualisieren, müssen Sie ScanGear CS sowie CanoScan Toolbox mit Hilfe des Deinstallationsmenüs der CanoScan Installationsprogramm-CD-ROM deinstallieren, da der Scanner andernfalls nach der Aktualisierung u. U. nicht mehr funktioniert. Installieren Sie ScanGear CS und CanoScan Toolbox gemäß der auf Seite 4 dieser Anleitung angegebenen Schritte nach der Aktualisierung auf XP neu. Ausführliche Informationen finden Sie im Abschnitt zur Fehlersuche im Scanner-Handbuch (HTML-Format).